



Einwohnergemeinde
3412 Heimiswil

www.heimiswil.ch

JAHRESRECHNUNG 2021



nach HRM2

(gemäss Art. 30ff Direktionsverordnung über den Finanzhaushalt der Gemeinden FHDV [BSG 170.511])

INHALTSVERZEICHNIS

1	BERICHTERSTATTUNG	4
1.1	Bericht	4
1.1.1	Erfolgsrechnung	4
1.1.2	Spezialfinanzierungen	6
1.1.3	Investitionsrechnung	7
1.1.4	Bilanz	7
1.1.5	Nachkredite	7
1.2	Spezialfinanzierungen	8
2	ECKDATEN	9
2.1	Übersicht	9
2.2	Selbstfinanzierung / Finanzierungsergebnis	10
2.3	Gestufte Erfolgsausweise	11
2.3.1	Gesamter Haushalt	11
2.3.2	Allgemeiner Haushalt	12
2.3.3	Spezialfinanzierung Wasserversorgung	13
2.3.4	Spezialfinanzierung Abwasserentsorgung	14
2.3.5	Spezialfinanzierung Abfall	15
2.3.6	Spezialfinanzierung Feuerwehr	16
3	BILANZ	17
4	FUNKTIONEN	18
4.1	Erfolgsrechnung	18
4.1.1	Kommentar	19
4.2	Investitionsrechnung	23
5	SACHGRUPPEN	24
5.1	Erfolgsrechnung	24
5.2	Investitionsrechnung	25
6	GELDFLUSSRECHNUNG	26
7	FINANZKENNZAHLEN	29
7.1	Gesamthaushalt	29

7.2 Allgemeiner Haushalt	30
7.3 Spezialfinanzierung Wasserversorgung	30
7.4 Spezialfinanzierung Abwasserentsorgung	30
7.5 Spezialfinanzierung Abfall	31
7.6 Spezialfinanzierung Feuerwehr	31
8 ANTRAG DER EXEKUTIVE	32
9 BESTÄTIGUNGSBERICHT	34
10 GENEHMIGUNG DER JAHRESRECHNUNG	35
11 ANHANG	36
11.1 Regelwerk	36
11.1.1 Angewendetes Regelwerk	36
11.1.2 Bewertung Finanzvermögen	36
11.1.3 Bewertung Verwaltungsvermögen.....	37
11.1.4 Aktivierungsgrenzen	37
11.1.5 Bestehendes Verwaltungsvermögen.....	37
11.2 Grundlagen der Jahresrechnung	38
11.3 Eigenkapitalnachweis	39
11.4 Rückstellungsspiegel.....	40
11.5 Beteiligungsspiegel	41
11.6 Gewährleistungsspiegel	43
11.7 Anlagespiegel.....	44
11.8 Kreditkontrolle	47
11.8.1 Verpflichtungskredite für Investitionen	47
11.8.2 Nachkredite	49
11.9 Weitere massgebende Angaben.....	50
12 DETAILS ZUR RECHNUNG	52
12.1 Bilanz	52
12.2 Erfolgsrechnung nach Funktionen	65
12.3 Erfolgsrechnung nach Sachgruppen.....	92
12.4 Investitionsrechnung nach Funktionen	101
12.5 Investitionsrechnung nach Sachgruppen.....	106

1 BERICHTERSTATTUNG

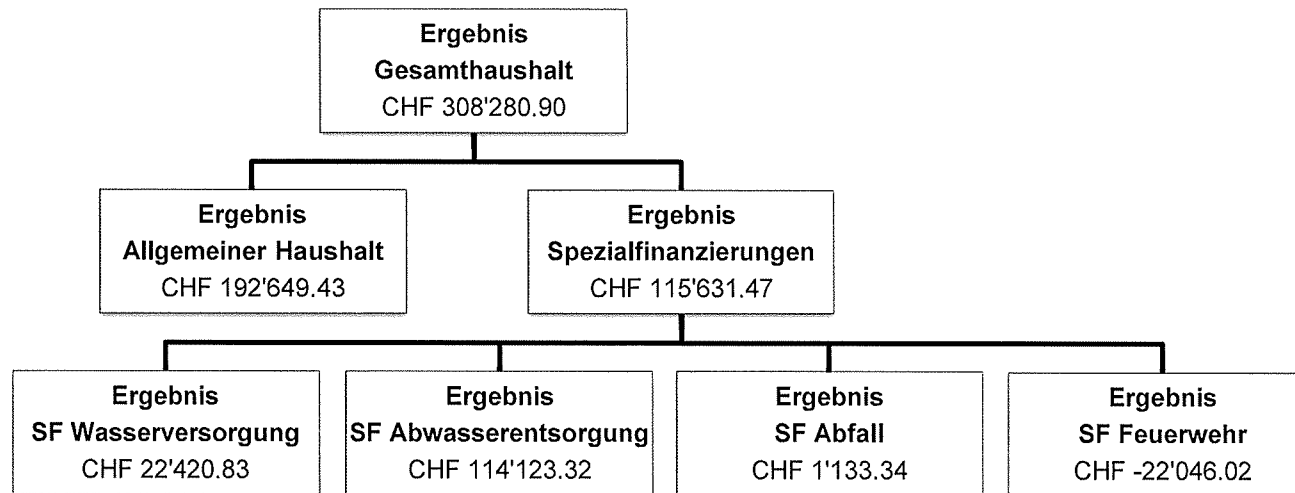
1.1 Bericht

Allgemeines

Die Jahresrechnung 2021 wurde nach dem Rechnungslegungsmodell HRM2 gemäss Art. 70 Gemeindegesetz (GG, BSG 170.11) erstellt.

Ergebnisse

Nach dem harmonisierten Rechnungsmodell 2 muss das Gesamtergebnis von der Gemeindeversammlung genehmigt werden.



1.1.1 Erfolgsrechnung

Ergebnis Gesamthaushalt (mit Spezialfinanzierungen)

Das Gesamtergebnis schliesst mit einem Ertragsüberschuss von CHF 308'280.90 ab. Budgetiert war ein Aufwandüberschuss von CHF 216'295.00. Die Besserstellung gegenüber dem Budget 2021 beträgt CHF 524'575.90.

Ergebnis allgemeiner Haushalt (Steuerhaushalt)

Der allgemeine Haushalt schliesst nach Vornahme der zusätzlichen Abschreibungen zur Einlage in die finanzpolitische Reserve mit CHF 192'649.43 ab. Budgetiert war in diesem Bereich ein Aufwandüberschuss von CHF 267'930.00. Dies ergibt eine Besserstellung von CHF 460'579.43.

Die nachfolgenden Kommentare beziehen sich auf den Gesamthaushalt:

Personalaufwand

Der Personalaufwand liegt um CHF 41'057.05 unter dem Budget. Das Ergebnis ist auf weniger hohe Soldzahlungen und tiefere Löhne im Bereich der Verwaltung aufgrund weniger Pensa zurückzuführen.

Sach- und Betriebsaufwand

Der Sach- und Betriebsaufwand ist um CHF 44'496.51 höher als budgetiert. Dies ist unter anderem auf die Mehrkosten aufgrund des Unwetters zurückzuführen.

Abschreibungen

Das bestehende Verwaltungsvermögen wurde per 1. Januar 2016 zu den Buchwerten in HRM2 übernommen und wird innert 12 Jahren linear abgeschrieben.

- Allgemeiner Haushalts: CHF 153'091.98
- Spezialfinanzierung Feuerwehr: CHF 14'550.00
- Spezialfinanzierung Abfall: CHF 1'200.00

Die gesamten Abschreibungen belaufen sich auf CHF 307'643.55 und liegen um CHF 28'891.45 unter dem Budget.

Finanzaufwand

Der gesamte Finanzaufwand liegt mit CHF 31'270.26 rund CHF 29'000.00 unter dem budgetierten Betrag. Dies ist in erster Linie auf Unterhaltsarbeiten an den Liegenschaften im Finanzvermögen zurückzuführen, welche budgetiert, jedoch nicht ausgeführt wurden.

Einlagen in Fonds und Spezialfinanzierungen

Die Einlagen in der Sachgruppe 3510 sind für die Werterhalte Wasser und Abwasser bestimmt. Die Einlagen im Jahr 2021 liegen CHF 6'843.00 unter dem Budget, obwohl mehr Anschlussgebühren in den Bereichen Wasser und Abwasser eingenommen wurden. Die Einlage der Anschlussgebühren erfolgt über die Sachgruppe 3510.

Transferaufwand

Der gesamte Transferaufwand liegt mit CHF 2'950'776.53 um CHF 227'518.47 unter dem budgetierten Betrag. Dies ist auf Minderaufwendungen in den Bereichen Entschädigungen an Gemeinden und Gemeindeverbände sowie Gemeindeanteil öffentlicher Verkehr (-23'243.00) zurückzuführen. Die tieferen Aufwände im übrigen Transferaufwand der Raumordnung (-54'800.00) und des Lastenausgleichs im Bereich Sozialhilfe (-87'968.10) trugen ebenfalls zu dem besseren Ergebnis bei.

Fiskalertrag

Die Steuererträge liegen CHF 205'919.20 über dem Budget. Die Mehreinnahmen resultierten aus dem Bereich der Einkommensteuer der natürlichen Personen. Diese waren aufgrund der Pandemie schwer zu budgetieren.

Regalien und Konzessionen

Die Regalien und Konzessionszahlungen der BKW Energie AG sowie der Onyx AG liegen im Bereich des budgetierten Ertrages.

Entgelte

Die Entgelte liegen aufgrund der höheren Einnahmen der Benützungsgebühren und Dienstleistungen um CHF 63'774.35 über dem budgetierten Betrag von CHF 830'645.00.

Finanzertrag

Der gesamte Finanzertrag liegt mit CHF 98'440.04 im Bereich des Budgets.

Transferertrag

Der Transferertrag liegt um CHF 46'093.91 über dem Budget. Dies unter anderem dank der Mehreinnahmen aus dem Finanz- und Lastenausgleich.

Ausserordentlicher Ertrag

Der gesamte ausserordentliche Ertrag liegt mit CHF 157'456.46 rund CHF 56'813.54 unter dem budgetierten Ertrag. Dies ist in erster Linie darauf zurückzuführen, dass die Entnahme aus der Vorfinanzierung des Eigenkapitals für die Raumordnung, im Zusammenhang mit der Mehrwertabschöpfung Trottoir, nicht erfolgt ist.

1.1.2 Spezialfinanzierungen**Spezialfinanzierung Wasserversorgung**

Die Wasserversorgung (Funktion 7101) schliesst mit einem Ertragsüberschuss von CHF 22'420.83 ab. Das Eigenkapital (Rechnungsausgleich) der SF Wasserversorgung beträgt CHF 494'387.33 (Konto 29001.01) und der Bestand des Werterhalts beläuft sich auf CHF 831'085.84 (Konto 29301.01). Budgetiert war ein Ertragsüberschuss von CHF 40'495.00. Es wurden weniger Verbrauchsgebühren eingenommen als budgetiert und die Honorare für Experten sowie die Unterhaltskosten waren höher als budgetiert.

Spezialfinanzierung Abwasserversorgung

Die Abwasserversorgung (Funktion 7201) schliesst mit einem Ertragsüberschuss von CHF 114'123.32 ab. Das Eigenkapital beträgt CHF 140'297.76 (Konto 29002.01) und der Bestand des Werterhalts beläuft sich auf CHF 1'057'635.57 (Konto 29302.01). Die Einlage in die Spezialfinanzierung Werterhalt fiel tiefer aus als budgetiert obwohl höhere Anschlussgebühren eingenommen wurden.

Spezialfinanzierung Abfall

Die Abfallentsorgung (Funktion 7301) schliesst mit einem Ertragsüberschuss von CHF 1'133.34 ab. Das Eigenkapital der SF Abfall beträgt CHF 143'710.59 (Konto 29003.01). Durch die Erhöhung der Gebühren im 2021 konnte eine kleine Erhöhung der Spezialfinanzierung Abfall erreicht werden. Budgetiert war ein Aufwandüberschuss von CHF 17'385.00. Minderaufwände wurden im Bereich Tierkadaverbeseitigung erzielt und Mehreinnahmen bei den Kehrichtgrundgebühren.

Spezialfinanzierung Feuerwehr

Die Feuerwehr (Funktion 1500) schliesst mit einem Aufwandüberschuss von CHF 22'046.02 ab. Das Eigenkapital der SF Feuerwehr beträgt CHF 154'261.58 (Konto 29000.01). Budgetiert war ein Aufwandüberschuss von CHF 9'355.00. Das Unwetter im 2021 führte zu höheren Kosten im Bereich der Ernstfalleinsätze und Dienstleistungen Dritter.

1.1.3 Investitionsrechnung

Es wurden Nettoinvestitionen von CHF 592'101.31 getätigt. Budgetiert waren Nettoinvestitionen in der Höhe von CHF 854'200.00. Die Abweichung zu den budgetierten Investitionen ist in erster Linie auf die Sanierung Bühlstrosse und der Erschliessungsleitung Schindelberg zurückzuführen.

1.1.4 Bilanz

Die Bilanzsumme beträgt per 31.12.2021 CHF 9'557'255.90. Davon beläuft sich das Finanzvermögen auf CHF 4'678'802.70. Dies entspricht einer Zunahme von CHF 34'107.84. Das Verwaltungsvermögen beträgt per 31.12.2021 CHF 4'878'453.10, was einer Zunahme von CHF 223'896.73 entspricht. Das Fremdkapital beträgt CHF 3'159'775.12 und das Eigenkapital (Sachgruppe 29) beläuft sich auf CHF 6'397'480.68. Das massgebende Eigenkapital (Sachgruppe 299 / Bilanzüberschuss) beträgt per Stichtag CHF 1'677'894.89.

1.1.5 Nachkredite

Die Budgetüberschreitungen über CHF 300.00 in der Erfolgsrechnung betragen insgesamt CHF 709'936.07

Gebunde Nachkredite	CHF	585'087.92
Kompetenz Gemeinderat	CHF	124'848.15
Kompetenz Gemeindeversammlung	CHF	0.00

1.2 Spezialfinanzierungen

Gebührenfinanzierte Bereiche (gemäss Art. 30 Bst. b FHDV)

SF Wasserversorgung	Rechnungsjahr	Budget
	CHF	CHF
Ertragsüberschuss	22'420.83	40'495.00
Verwaltungsvermögen per 31.12.2021	352'091.49	
Bestand Werterhalt per 31.12.2021	831'085.84	
Eigenkapital per 31.12.2021	494'387.33	
SF Abwasserversorgung	Rechnungsjahr	Budget
	CHF	CHF
Ertragsüberschuss	114'123.32	37'880.00
Verwaltungsvermögen per 31.12.2021	534'538.67	
Bestand Werterhalt per 31.12.2021	1'057'635.57	
Eigenkapital per 31.12.2021	140'297.76	
SF Abfallversorgung	Rechnungsjahr	Budget
	CHF	CHF
Ertragsüberschuss	1'133.34	-17'385.00
Bestehendes Verwaltungsvermögen per 31.12.2021	7'200.00	
Eigenkapital per 31.12.2021	143'710.59	
SF Feuerwehr	Rechnungsjahr	Budget
	CHF	CHF
Aufwandüberschuss	-22'046.02	-9'355.00
Verwaltungsvermögen per 31.12.2021	293'074.47	
Eigenkapital per 31.12.2021	154'261.58	

2 ECKDATEN

2.1 Übersicht

	Rechnung 2021	Budget 2021	Rechnung 2020
Jahresergebnis ER Gesamthaushalt	308'280.90	-216'295.00	78'800.65
Jahresergebnis ER Allgemeiner Haushalt	192'649.43	-267'930.00	10'067.70
Jahresergebnis gesetzliche Spezialfinanzierungen	115'631.47	51'635.00	68'732.95
Steuerertrag natürliche Personen	2'937'200.10	2'754'890.00	2'754'714.80
Steuerertrag juristische Personen	17'926.20	41'000.00	12'907.10
Liegenschaftssteuer	228'260.70	228'000.00	229'405.20
Nettoinvestitionen	592'101.31	854'200.00	540'045.95
Bestand Finanzvermögen	4'678'802.70		4'644'694.86
Bestand Verwaltungsvermögen Gesamthaushalt	4'878'453.10		4'654'556.37
Bestand Verwaltungsvermögen Allgemeiner Haushalt	3'691'548.47		3'773'757.20
Bestand Verwaltungsvermögen Spezialfinanzierungen	1'186'904.63		880'799.17
Fremdkapital	3'159'775.12		3'271'631.25
Eigenkapital	6'397'480.68		6'027'619.98
Reserven	831'097.10		810'146.98
Bilanzüberschuss	1'677'894.89		1'485'245.46

2.2 Selbstfinanzierung / Finanzierungsergebnis

		Rechnung 2021	Budget 2021	Rechnung 2020
Ergebnis Gesamthaushalt	90	308'280.90	-216'295.00	78'800.65
Abschreibung Verwaltungsvermögen	33+	307'643.55	336'535.00	316'216.33
Einlagen in Fonds und Spezialfinanzierungen	35+	148'212.00	155'055.00	153'766.40
Entnahmen aus Fonds und Spezialfinanzierungen	45-	38'841.01	33'355.00	41'281.68
Wertberichtigung Darlehen Verwaltungsvermögen	364+	0.00	4'000.00	0.00
Wertberichtigung Beteiligungen Verwaltungsvermögen	365+	0.00	0.00	0.00
Abschreibungen Investitionsbeiträge	366+	834.38	750.00	834.38
Einlagen in das Eigenkapital	389+	109'665.27	86'245.00	20'802.15
Entnahmen aus dem Eigenkapital	489-	157'456.46	214'270.00	4'934.25
Selbstfinanzierung		678'338.63	128'020.00	524'203.98
Nettoinvestitionen				
Investitionsausgaben	6900+	603'962.31	1'014'000.00	638'634.95
Investitionseinnahmen	5900-	11'861.00	159'800.00	98'589.00
Nettoinvestitionen		592'101.31	854'200.00	540'045.95
Finanzierungsergebnis		86'237.32	-726'180.00	-15'841.97

2.3 Gestufte Erfolgsausweise

2.3.1 Gesamter Haushalt

Erfolgsrechnung	Rechnung 2021	Budget 2021	Rechnung 2020
Betrieblicher Aufwand	5'597'681.54	5'857'495.00	5'430'314.76
Personalaufwand	1'044'982.95	1'086'040.00	1'001'278.80
Sach- und übriger Betriebsaufwand	1'146'066.51	1'101'570.00	1'058'436.82
Abschreibungen Verwaltungsvermögen	307'643.55	336'535.00	316'216.33
Einlagen Fonds und Spezialfinanzierungen	148'212.00	155'055.00	153'766.40
Transferaufwand	2'950'776.53	3'178'295.00	2'900'616.41
Durchlaufende Beiträge			
Betrieblicher Ertrag	5'791'001.47	5'467'895.00	5'344'996.08
Fiskalertrag	3'312'619.20	3'106'700.00	3'128'337.85
Regalien und Konzessionen	75'333.00	73'500.00	71'005.00
Entgelte	894'419.35	830'645.00	753'650.51
Verschiedene Erträge			
Entnahmen Fonds und Spezialfinanzierungen	38'841.01	33'355.00	41'281.68
Transferertrag	1'469'788.91	1'423'695.00	1'350'721.04
Durchlaufende Beiträge			
Ergebnis aus betrieblicher Tätigkeit	193'319.93	-389'600.00	-85'318.68
Finanzaufwand	31'270.26	60'975.00	27'125.23
Finanzertrag	98'440.04	106'255.00	207'112.46
Ergebnis aus Finanzierung	67'169.78	45'280.00	179'987.23
Operatives Ergebnis	260'489.71	-344'320.00	94'668.55
Ausserordentlicher Aufwand	109'665.27	86'245.00	20'802.15
Ausserordentlicher Ertrag	157'456.46	214'270.00	4'934.25
Ausserordentliches Ergebnis	47'791.19	128'025.00	-15'867.90
Gesamtergebnis Erfolgsrechnung	308'280.90	-216'295.00	78'800.65

2.3.2 Allgemeiner Haushalt

Erfolgsrechnung	Rechnung 2021	Budget 2021	Rechnung 2020
Betrieblicher Aufwand	4'953'131.15	5'183'265.00	4'787'167.83
Personalaufwand	983'667.31	1'022'965.00	964'271.77
Sach- und übriger Betriebsaufwand	935'583.20	922'965.00	873'971.27
Abschreibungen Verwaltungsvermögen	268'802.44	286'890.00	280'471.61
Einlagen Fonds und Spezialfinanzierungen			
Transferaufwand	2'765'078.20	2'950'445.00	2'668'453.18
Durchlaufende Beiträge			
Betrieblicher Ertrag	5'031'010.21	4'743'040.00	4'633'278.00
Fiskalertrag	3'312'619.20	3'106'700.00	3'128'337.85
Regalien und Konzessionen	75'333.00	73'500.00	71'005.00
Entgelte	193'822.65	160'205.00	103'860.16
Verschiedene Erträge			
Entnahmen Fonds und Spezialfinanzierungen			
Transferertrag	1'449'235.36	1'402'635.00	1'330'074.99
Durchlaufende Beiträge			
Ergebnis aus betrieblicher Tätigkeit	77'879.06	-440'225.00	-153'889.83
Finanzaufwand	31'258.16	60'975.00	27'111.93
Finanzertrag	98'237.34	105'245.00	206'937.36
Ergebnis aus Finanzierung	66'979.18	44'270.00	179'825.43
Operatives Ergebnis	144'858.24	-395'955.00	25'935.60
Ausserordentlicher Aufwand	109'665.27	86'245.00	20'802.15
Ausserordentlicher Ertrag	157'456.46	214'270.00	4'934.25
Ausserordentliches Ergebnis	47'791.19	128'025.00	-15'867.90
Gesamtergebnis Erfolgsrechnung	192'649.43	-267'930.00	10'067.70

(+ = Ertragsüberschuss / - = Aufwandüberschuss)

2.3.3 Spezialfinanzierung Wasserversorgung

Erfolgsrechnung	Rechnung 2021	Budget 2021	Rechnung 2020
Betrieblicher Aufwand	189'764.51	179'010.00	211'245.73
Personalaufwand	3'324.05	5'700.00	6'504.28
Sach- und übriger Betriebsaufwand	64'089.02	41'640.00	60'208.89
Abschreibungen Verwaltungsvermögen	3'767.94	10'135.00	2'722.01
Einlagen Fonds und Spezialfinanzierungen	66'893.00	64'895.00	64'895.00
Transferaufwand	51'690.50	56'640.00	76'915.55
Durchlaufende Beiträge			
Betrieblicher Ertrag	212'073.34	218'935.00	220'825.96
Fiskalertrag			
Regalien und Konzessionen			
Entgelte	203'291.90	201'675.00	198'265.95
Verschiedene Erträge			
Entnahmen Fonds und Spezialfinanzierungen	8'781.44	17'260.00	22'560.01
Transferertrag			
Durchlaufende Beiträge			
Ergebnis aus betrieblicher Tätigkeit	22'308.83	39'925.00	9'580.23
Finanzaufwand			
Finanzertrag	112.00	570.00	88.90
Ergebnis aus Finanzierung	112.00	570.00	88.90
Operatives Ergebnis	22'420.83	40'495.00	9'669.13
Ausserordentlicher Aufwand			
Ausserordentlicher Ertrag			
Ausserordentliches Ergebnis			
Gesamtergebnis Erfolgsrechnung	22'420.83	40'495.00	9'669.13

(+ = Ertragsüberschuss / - = Aufwandüberschuss)

2.3.4 Spezialfinanzierung Abwasserentsorgung

Erfolgsrechnung	Rechnung 2021	Budget 2021	Rechnung 2020
Betrieblicher Aufwand	220'736.05	256'340.00	249'231.98
Personalaufwand	3'339.77	4'435.00	2'999.69
Sach- und übriger Betriebsaufwand	33'236.78	27'000.00	27'275.69
Abschreibungen Verwaltungsvermögen	4'009.42	8'345.00	4'009.42
Einlagen Fonds und Spezialfinanzierungen	81'319.00	90'160.00	88'871.40
Transferaufwand	98'831.08	126'400.00	126'075.78
Durchlaufende Beiträge			
Betrieblicher Ertrag	334'782.17	293'900.00	292'529.87
Fiskalertrag			
Regalien und Konzessionen			
Entgelte	304'722.60	277'805.00	273'808.20
Verschiedene Erträge			
Entnahmen Fonds und Spezialfinanzierungen	30'059.57	16'095.00	18'721.67
Transferertrag			
Durchlaufende Beiträge			
Ergebnis aus betrieblicher Tätigkeit	114'046.12	37'560.00	43'297.89
Finanzaufwand			
Finanzertrag	77.20	320.00	68.50
Ergebnis aus Finanzierung	77.20	320.00	68.50
Operatives Ergebnis	114'123.32	37'880.00	43'366.39
Ausserordentlicher Aufwand			
Ausserordentlicher Ertrag			
Ausserordentliches Ergebnis			
Gesamtergebnis Erfolgsrechnung	114'123.32	37'880.00	43'366.39

(+ = Ertragsüberschuss / - = Aufwandüberschuss)

2.3.5 Spezialfinanzierung Abfall

Erfolgsrechnung	Rechnung 2021	Budget 2021	Rechnung 2020
Betrieblicher Aufwand	113'455.86	123'285.00	102'954.85
Personalaufwand	9'309.21	10'535.00	8'616.02
Sach- und übriger Betriebsaufwand	68'325.90	67'555.00	64'602.23
Abschreibungen Verwaltungsvermögen	1'200.00	1'200.00	1'200.00
Einlagen Fonds und Spezialfinanzierungen			
Transferaufwand	34'620.75	43'995.00	28'536.60
Durchlaufende Beiträge			
Betrieblicher Ertrag	114'575.70	105'820.00	92'902.20
Fiskalertrag			
Regalien und Konzessionen			
Entgelte	113'777.15	104'960.00	92'331.15
Verschiedene Erträge			
Entnahmen Fonds und Spezialfinanzierungen			
Transferertrag	798.55	860.00	571.05
Durchlaufende Beiträge			
Ergebnis aus betrieblicher Tätigkeit	1'119.84	-17'465.00	-10'052.65
Finanzaufwand			
Finanzertrag	13.50	80.00	17.70
Ergebnis aus Finanzierung	13.50	80.00	17.70
Operatives Ergebnis	1'133.34	-17'385.00	-10'034.95
Ausserordentlicher Aufwand			
Ausserordentlicher Ertrag			
Ausserordentliches Ergebnis			
Gesamtergebnis Erfolgsrechnung	1'133.34	-17'385.00	-10'034.95
(+ = Ertragsüberschuss / - = Aufwandüberschuss)			

2.3.6 Spezialfinanzierung Feuerwehr

Erfolgsrechnung	Rechnung 2021	Budget 2021	Rechnung 2020
Betrieblicher Aufwand	120'593.97	115'595.00	79'714.37
Personalaufwand	45'342.61	42'405.00	18'887.04
Sach- und übriger Betriebsaufwand	44'831.61	42'410.00	32'378.74
Abschreibungen Verwaltungsvermögen	29'863.75	29'965.00	27'813.29
Einlagen Fonds und Spezialfinanzierungen			
Transferaufwand	556.00	815.00	635.30
Durchlaufende Beiträge			
Betrieblicher Ertrag	98'560.05	106'200.00	105'460.05
Fiskalertrag			
Regalien und Konzessionen			
Entgelte	78'805.05	86'000.00	85'385.05
Verschiedene Erträge			
Entnahmen Fonds und Spezialfinanzierungen			
Transferertrag	19'755.00	20'200.00	20'075.00
Durchlaufende Beiträge			
Ergebnis aus betrieblicher Tätigkeit	-22'033.92	-9'395.00	25'745.68
Finanzaufwand	12.10		13.30
Finanzertrag		40.00	
Ergebnis aus Finanzierung	-12.10	40.00	-13.30
Operatives Ergebnis	-22'046.02	-9'355.00	25'732.38
Ausserordentlicher Aufwand			
Ausserordentlicher Ertrag			
Ausserordentliches Ergebnis			
Gesamtergebnis Erfolgsrechnung	-22'046.02	-9'355.00	25'732.38

(+ = Ertragsüberschuss / - = Aufwandüberschuss)

3 BILANZ

		Jahresrechnung 2021	Jahresrechnung 2020
AKTIVEN		9'557'255.80	9'299'251.23
10	Finanzvermögen	4'678'802.70	4'644'694.86
100	Flüssige Mittel und kurzfristige Geldanlagen	1'989'694.80	1'708'045.74
101	Forderungen	1'258'394.36	1'597'369.42
104	Aktive Rechnungsabgrenzungen	37'722.93	6'015.74
107	Finanzanlagen	25'000.00	25'000.00
108	Sachanlagen FV	1'367'990.61	1'308'263.96
14	Verwaltungsvermögen	4'878'453.10	4'654'556.37
140	Sachanlagen VV	4'733'416.85	4'502'011.08
142	Immaterielle Anlagen	103'497.01	110'171.67
144	Darlehen	16'000.00	16'000.00
145	Beteiligungen, Grundkapitalien	508.00	508.00
146	Investitionsbeiträge	25'031.24	25'865.62
PASSIVEN		9'557'255.80	9'299'251.23
20	Fremdkapital	3'159'775.12	3'271'631.25
200	Laufende Verbindlichkeiten	408'979.77	384'359.26
201	Kurzfristige Finanzverbindlichkeiten	74.00	0.00
204	Passive Rechnungsabgrenzung	14'104.16	17'717.05
205	Kurzfristige Rückstellungen	12'960.00	19'435.00
206	Langfristige Finanzverbindlichkeiten	2'560'000.00	2'570'000.00
208	Langfristige Rückstellungen	0.00	117'150.00
209	Verbindlichkeiten gegenüber Spezialfinanz. und Fonds im FK	163'657.19	162'969.94
29	Eigenkapital	6'397'480.68	6'027'619.98
290	Verpfl. bzw. Vorschuss gegenüber Spezialfinanzierungen	932'657.26	817'025.79
293	Vorfinanzierungen	2'566'826.39	2'445'923.75
294	Reserven	831'097.10	810'146.98
296	Neubewertungsreserve Finanzvermögen	389'005.04	469'278.00
299	Bilanzüberschuss / -fehlbetrag	1'677'894.89	1'485'245.46

4 FUNKTIONEN

4.1 Erfolgsrechnung

Bezeichnung	Rechnung 2021		Budget 2021		Rechnung 2020	
	Aufwand	Ertrag	Aufwand	Ertrag	Aufwand	Ertrag
0 Allgemeine Verwaltung	709'111.99	182'123.40	758'400.00	154'310.00	705'613.32	163'572.40
<i>Nettoaufwand</i>		<i>526'988.59</i>		<i>604'090.00</i>		<i>542'040.92</i>
<i>Nettoertrag</i>						
1 Öffentliche Ordnung und Sicherheit, Verteidigung	201'538.20	160'669.67	208'135.00	155'515.00	206'895.51	143'139.16
<i>Nettoaufwand</i>		<i>40'868.53</i>		<i>52'620.00</i>		<i>63'756.35</i>
<i>Nettoertrag</i>						
2 Bildung	1'462'899.94	100'447.45	1'483'155.00	117'130.00	1'391'022.58	88'193.95
<i>Nettoaufwand</i>		<i>1'362'452.49</i>		<i>1'366'025.00</i>		<i>1'302'828.63</i>
<i>Nettoertrag</i>						
3 Kultur, Sport und Freizeit	18'436.85	500.00	23'255.00		14'921.05	
<i>Nettoaufwand</i>		<i>17'936.85</i>		<i>23'255.00</i>		<i>14'921.05</i>
<i>Nettoertrag</i>						
4 Gesundheit	12'875.02		12'865.00		27'007.80	
<i>Nettoaufwand</i>		<i>12'875.02</i>		<i>12'865.00</i>		<i>27'007.80</i>
<i>Nettoertrag</i>						
5 Soziale Sicherheit	1'396'019.55	41'407.81	1'450'805.00	2'400.00	1'343'635.18	19'049.34
<i>Nettoaufwand</i>		<i>1'354'611.74</i>		<i>1'448'405.00</i>		<i>1'324'585.84</i>
<i>Nettoertrag</i>						
6 Verkehr und Nachrichtenübermittlung	721'607.88	57'115.35	756'755.00	64'500.00	652'374.32	29'976.05
<i>Nettoaufwand</i>		<i>664'492.53</i>		<i>692'255.00</i>		<i>622'398.27</i>
<i>Nettoertrag</i>						
7 Umweltschutz und Raumordnung	795'719.69	714'063.56	811'195.00	716'325.00	736'172.76	625'917.08
<i>Nettoaufwand</i>		<i>81'656.13</i>		<i>94'870.00</i>		<i>110'255.68</i>
<i>Nettoertrag</i>						
8 Volkswirtschaft	28'829.09	94'709.05	45'940.00	100'630.00	36'752.61	95'603.55
<i>Nettoaufwand</i>						
<i>Nettoertrag</i>	<i>65'879.96</i>		<i>54'690.00</i>		<i>58'850.94</i>	
9 Finanzen und Steuern	838'092.88	4'834'094.80	638'335.00	4'610'100.00	557'100.76	4'506'044.36
<i>Nettoaufwand</i>						
<i>Nettoertrag</i>	<i>3'996'001.92</i>		<i>3'971'765.00</i>		<i>3'948'943.60</i>	
Total Aufwand/Ertrag	6'185'131.09	6'185'131.09	6'188'840.00	5'920'910.00	5'671'495.89	5'671'495.89
Ertragsüberschuss						
Aufwandüberschuss				267'930.00		
TOTAL	6'185'131.09	6'185'131.09	6'188'840.00	6'188'840.00	5'671'495.89	5'671'495.89

4.1.1 Kommentar

0 Allgemeine Verwaltung

	Rechnung 2021		Budget 2021		Rechnung 2020	
	Aufwand	Ertrag	Aufwand	Ertrag	Aufwand	Ertrag
	709'111.99	182'123.40	758'400.00	154'310.00	705'613.32	163'572.40
Nettoergebnis		526'988.59		604'090.00		542'040.92

- 0110 Durch die günstigeren Druckkosten des Gemeindeblattes vielen die Drucksachen, Publikationen tiefer aus.
- 0220 Die Löhne des Verwaltungspersonals fielen rund CHF 21'000.00 tiefer aus als budgetiert. Da die Hardware der Gemeindeverwaltung erst im 2022 angeschafft wird, mussten keine Abschreibungen vorgenommen werden.
- 0290 Der Unterhalt der Hochbauten Verwaltungsliegenschaften viel rund CHF 6'500.00 tiefer aus, da nicht alles umgesetzt wurde.

1 Öffentliche Ordnung und Sicherheit, Verteidigung

	Rechnung 2021		Budget 2021		Rechnung 2020	
	Aufwand	Ertrag	Aufwand	Ertrag	Aufwand	Ertrag
	201'538.20	160'669.67	208'135.00	155'515.00	206'895.51	143'139.16
Nettoergebnis		40'868.53		52'620.00		63'756.35

- 1500 Aufgrund des Unwetters im 2021 fielen die Kosten für Ernstfalleinsätze und Dienstleistungen Dritter höher aus. Dies führte im Bereich der Feuerwehr zu einem höheren Aufwandüberschuss.

2 Bildung

	Rechnung 2021		Budget 2021		Rechnung 2020	
	Aufwand	Ertrag	Aufwand	Ertrag	Aufwand	Ertrag
	1'462'899.94	100'447.45	1'483'155.00	117'130.00	1'391'022.58	88'193.95
Nettoergebnis		1'362'452.49		1'366'025.00		1'302'828.63

- 2110 - 2130 Beim Lastenausgleich Lehrerbesoldung ist in allen 3 Bereichen eine deutliche Zunahme gegenüber dem Budget zu verzeichnen (Total CHF 111'029.20).
- 2110 Die Entschädigung an Gemeinden und Gemeindeverbände viel um CHF 14'676.00 tiefer aus.
- 2120 Von den Gemeinden und Gemeindeverbände gingen im 2021 weniger Entschädigungen ein, da weniger auswärtige Schüler die Schulen in Heimiswil besuchten (CHF -19'513.35).
- 2130 Es mussten mehr Entschädigungen an andere Gemeinden für externe Schüler beglichen werden.

2140	Die Beiträge an Musikschulen fielen um CHF 10'160.00 tiefer aus.
2170	Im Bereich Schulliegenschaften weist das Konto Ver- und Entsorgung einen Minderaufwand in der Höhe von rund CHF 10'600.00 auf. Es fielen vermehrt Unterhalts- und Instandstellungsarbeiten an, wodurch der Unterhalt Hochbauten CHF 17'698.30 über dem Budget liegt.
2195	Aufgrund des Alters der Schulbusse mussten mehr Reparaturen vorgenommen werden. Der Kantonsbeitrag für Schülertransportkosten liegt im Rahmen des budgetierten Betrages.

3 Kultur, Sport und Freizeit

	Rechnung 2021		Budget 2021		Rechnung 2020	
	Aufwand	Ertrag	Aufwand	Ertrag	Aufwand	Ertrag
		18'436.85	500.00	23'255.00	0.00	14'921.05
Nettoergebnis		17'936.85		23'255.00		14'921.05

Keine wesentlichen Veränderungen gegenüber dem Budget.

4 Gesundheit

	Rechnung 2021		Budget 2021		Rechnung 2020	
	Aufwand	Ertrag	Aufwand	Ertrag	Aufwand	Ertrag
		12'875.02	0.00	12'865.00	0.00	27'007.80
Nettoergebnis		12'875.02		12'865.00		27'007.80

Keine wesentlichen Veränderungen gegenüber dem Budget.

5 Soziale Sicherheit

	Rechnung 2021		Budget 2021		Rechnung 2020	
	Aufwand	Ertrag	Aufwand	Ertrag	Aufwand	Ertrag
		1'396'016.55	41'407.81	1'450'805.00	2'400.00	1'343'635.18
Nettoergebnis		1'354'611.74		1'448'405.00		1'324'585.84

5450	Der Kantonsbeitrag an die Betreuungsgutscheine wird über den Lastenausgleich verrechnet. Aus diesem Grund wird bei den Beiträgen an private Organisationen der volle Betrag ausgewiesen.
5799	Der Gemeindeanteil Lastenausgleich Sozialhilfe fiel um CHF 87'968.10 tiefer aus.

6 Verkehr und Nachrichtenübermittlung

	Rechnung 2021		Budget 2021		Rechnung 2020	
	Aufwand	Ertrag	Aufwand	Ertrag	Aufwand	Ertrag
		721'607.88	57'115.35	756'755.00	64'500.00	652'374.32
Nettoergebnis		664'492.53		692'255.00		622'398.27

6150	Mehraufwand im Bereich Betriebs- und Verbrauchsmaterial Winterdienst und Unterhalt Strassen
6290	Der Beitrag an das Nachttaxi viel rund CHF 15'600.00 tiefer aus.
6291	Minderaufwand für Lastenausgleich öffentlicher Verkehr

7 Umweltschutz und Raumordnung

	Rechnung 2021		Budget 2021		Rechnung 2020	
	Aufwand	Ertrag	Aufwand	Ertrag	Aufwand	Ertrag
		795'719.69	714'063.56	811'195.00	716'325.00	736'172.76
Nettoergebnis		81'656.13		94'870.00		110'255.68

7101	Aufgrund des Unwetters vielen die Honorare für Berater, Gutachter, etc höher aus. Mehreinnahmen im Bereich der Anschlussgebühren Mindereinnahmen im Bereich der Verbrauchsgebühren
7201	Die Beiträge an Gemeinden und Gemeindeverbände fielen um CHF 15'266.45 tiefer aus. Bei den Anschlussgebühren konnten Mehreinnahmen von CHF 30'400.00 verzeichnet werden.
7301	Es mussten weniger Beiträge an Gemeinde und Gemeindeverbände beglichen werden. Mehreinnahmen bei den Kehrrechtgrundgebühren (+ CHF 6'273.45)
7410	Mehraufwand für Unterhalt Gewässer aufgrund des Unwetter, welche auch zu höheren Beiträge vom Kanton führte.
7710	Im Bereich der Friedhofgebühren konnten Mehreinnahmen von CHF 21'200.00 verbucht werden.

8 Volkswirtschaft

	Rechnung 2021		Budget 2021		Rechnung 2020	
	Aufwand	Ertrag	Aufwand	Ertrag	Aufwand	Ertrag
	28'829.09	94'709.05	45'940.00	100'630.00	36'752.61	95'603.55
Nettoergebnis	65'879.96		54'690.00		58'850.94	

8116

Für die Dienstleistung Dritter im Bereich der Ökologische Vernetzung fielen keine Aufwände an.

9 Finanzen und Steuern

	Rechnung 2021		Budget 2021		Rechnung 2020	
	Aufwand	Ertrag	Aufwand	Ertrag	Aufwand	Ertrag
	838'092.88	4'834'094.80	638'335.00	4'610'100.00	557'100.76	4'506'044.36
Nettoergebnis	3'996'001.92		3'971'765.00		3'948'943.60	

9100/9101

Die Einnahmen im Bereich Einkommenssteuern natürliche Personen fielen um rund CHF 171'000.00 höher aus. Bei den Vermögenssteuern konnten Mehreinnahmen in der Höhe von rund CHF 25'300.00 verzeichnet werden. Im Bereich Sondersteuern wurden ebenfalls höhere Erträge von rund CHF 30'000.00 generiert.

9300

Der Nettoertrag im Bereich des Finanz- und Lastenausgleichs viel um CHF 25'595.00 höher aus.

9630

Im Bereich Unterhalt Liegenschaften des Finanzvermögens wurde rund CHF 18'000.00 weniger als budgetiert ausgegeben.

9900

Die Einlage in die finanzpolitische Reserve beträgt CHF 20'950.12, welche der Differenz der ordentlichen Abschreibungen zu den Nettoinvestitionen im allgemeinen Haushalt entspricht.

4.2 Investitionsrechnung

Bezeichnung	Rechnung 2021		Budget 2021		Rechnung 2020	
	Ausgaben	Einnahmen	Ausgaben	Einnahmen	Ausgaben	Einnahmen
0 Allgemeine Verwaltung			50'000.00			
<i>Nettoaufwand</i>				50'000.00		
<i>Nettoertrag</i>						
1 Öffentliche Ordnung und Sicherheit, Verteidigung	20'504.60		21'000.00		97'137.20	
<i>Nettoaufwand</i>		20'504.60		21'000.00		97'137.20
<i>Nettoertrag</i>						
2 Bildung	5'286.86		53'000.00		117'436.60	
<i>Nettoaufwand</i>		5'286.86		53'000.00		117'436.60
<i>Nettoertrag</i>						
6 Verkehr und Nachrichtenübermittlung	208'021.00	11'861.00	300'000.00	79'800.00	124'629.30	
<i>Nettoaufwand</i>		196'160.00		220'200.00		124'629.30
<i>Nettoertrag</i>						
7 Umweltschutz und Raumordnung	310'423.20		530'000.00	80'000.00	262'591.85	61'749.00
<i>Nettoaufwand</i>		310'423.20		450'000.00		200'842.85
<i>Nettoertrag</i>						
8 Volkswirtschaft			60'000.00			
<i>Nettoaufwand</i>				60'000.00		
<i>Nettoertrag</i>						
9 Finanzen	71'587.65	603'962.31			98'589.00	638'634.95
<i>Nettoaufwand</i>						
<i>Nettoertrag</i>	532'374.66				540'045.95	
Total Aufwand/Ertrag	615'823.31	615'823.31	1'014'000.00	159'800.00	700'383.95	700'383.95
Ertragsüberschuss						
Aufwandüberschuss				854'200.00		
TOTAL	615'823.31	615'823.31	1'014'000.00	1'014'000.00	700'383.95	700'383.95

5 SACHGRUPPEN

5.1 Erfolgsrechnung

Bezeichnung	Rechnung 2021		Budget 2021		Rechnung 2020	
	Aufwand	Ertrag	Aufwand	Ertrag	Aufwand	Ertrag
3 Aufwand	5'854'804.17		6'110'465.00		5'582'660.29	
30 Personalaufwand	1'044'982.95		1'086'040.00		1'001'278.80	
31 Sach- und übriger Betriebsaufwand	1'146'066.51		1'101'570.00		1'058'436.82	
33 Abschreibungen Verwaltungsvermögen	307'643.55		336'535.00		316'216.33	
34 Finanzaufwand	31'270.26		60'975.00		27'125.23	
35 Einlagen in Fonds und Spezialfinanzierungen	148'212.00		155'055.00		153'766.40	
36 Transferaufwand	2'950'776.53		3'178'295.00		2'900'616.41	
38 Ausserordentlicher Aufwand	109'665.27		86'245.00		20'802.15	
39 Interne Verrechnungen	116'187.10		105'750.00		104'418.15	
4 Ertrag		6'163'085.07		5'894'170.00		5'661'460.94
40 Fiskalertrag		3'312'619.20		3'106'700.00		3'128'337.85
41 Regalien und Konzessionen		75'333.00		73'500.00		71'005.00
42 Entgelte		894'419.35		830'645.00		753'650.51
44 Finanzertrag		98'440.04		106'255.00		207'112.46
45 Entnahmen aus Fonds und Spezialfinanzierungen		38'841.01		33'355.00		41'281.68
46 Transferertrag		1'469'788.91		1'423'695.00		1'350'721.04
48 Ausserordentlicher Ertrag		157'456.46		214'270.00		4'934.25
49 Interne Verrechnungen		116'187.10		105'750.00		104'418.15
9 Abschlusskonten	137'677.49	22'046.02	78'375.00	26'740.00	78'767.90	10'034.95
90 Abschluss Erfolgsrechnung	137'677.49	22'046.02	78'375.00	26'740.00	78'767.90	10'034.95
Total Aufwand/Ertrag	5'992'481.66	6'185'131.09	6'188'840.00	5'920'910.00	5'661'428.19	5'671'495.89
Ertragsüberschuss	192'649.43				10'067.70	
Aufwandüberschuss				267'930.00		
TOTAL	6'185'131.09	6'185'131.09	6'188'840.00	6'188'840.00	5'671'495.89	5'671'495.89

5.2 Investitionsrechnung

Bezeichnung	Rechnung 2021		Budget 2021		Rechnung 2020	
	Ausgaben	Einnahmen	Ausgaben	Einnahmen	Ausgaben	Einnahmen
5 Investitionsausgaben	615'823.31		1'014'000.00		700'383.95	
50 Sachanlagen	586'341.66		904'000.00		538'171.85	
52 Immaterielle Anlagen	17'620.65		110'000.00		60'923.10	
56 Investitionsbeiträge					2'700.00	
59 Übertrag an Bilanz	11'861.00				98'589.00	
6 Investitionseinnahmen		615'823.31		159'800.00		700'383.95
61 Rückerstattungen Investit. auf Rechnung Dritter		11'861.00		25'000.00		
63 Investitionsbeiträge				134'800.00		61'749.00
69 Übertrag an Bilanz		603'962.31				638'634.95
Total Aufwand/Ertrag	615'823.31	615'823.31	1'014'000.00	159'800.00	700'383.95	700'383.95
Ertragsüberschuss						
Aufwandüberschuss				854'200.00		
TOTAL	615'823.31	615'823.31	1'014'000.00	1'014'000.00	700'383.95	700'383.95

6 GELDFLUSSRECHNUNG

Die Geldflussrechnung bezieht sich auf den Gesamthaushalt der Gemeinde Heimiswil.

Geldflussrechnung

Gesamthaushalt

Heimiswil

Bezeichnung	CHF	CHF
	2021	2020
Geldfluss aus betrieblicher Tätigkeit		
Ertragsüberschuss / (-) Aufwandüberschuss	308'280.90	78'800.65
Abschreibungen Verwaltungsvermögen	307'643.55	316'216.33
Abschreibungen Investitionsbeiträge	834.38	834.38
Einlagen in das Eigenkapital	109'665.27	20'802.15
(-) Entnahmen aus dem Eigenkapital	-157'456.46	-4'934.25
Verluste aus Verkauf Finanzanlagen FV und Übertragung Finanzanlagen FV ins VV / (-) Gewinne aus Verkauf Finanzanlagen FV	0.00	0.00
Verluste aus Verkauf Sachanlagen FV und Übertragung Sachanlagen FV ins VV / (-) Gewinne aus Verkauf Sachanlagen FV	0.00	0.00
Wertberichtigungen Anlagen FV / (-) Wertberichtigungen Anlagen FV	0.00	-103'258.11
Wertberichtigungen Darlehen/Beteiligungen VV	0.00	0.00
(-) Aufwertung VV	0.00	0.00
Abnahme/(-) Zunahme Forderungen	338'975.06	-107'481.59
Abnahme/(-) Zunahme Vorräte	0.00	0.00
(-) Zunahme/Abnahme aktive Rechnungsabgrenzungen	-31'707.19	4'514.21
Zunahme/(-) Abnahme Laufende Verbindlichkeiten	24'620.51	79'567.84
(-) Abnahme/Zunahme kurzfr. Rückstellungen	-6'475.00	-4'430.00
(-) Abnahme/Zunahme passive Rechnungsabgrenzungen	-3'612.89	1'122.85

(-) Abnahme/Zunahme langfr. Rückstellungen	-117'150.00	0.00
Zunahme/(-) Abnahme Spezialfinanzierungen im EK und Vorfinanzierungen	109'370.99	112'484.72
Geldfluss aus betrieblicher Tätigkeit	882'989.12	394'239.18

Geldfluss aus Investitionstätigkeit		
Zahlungen für Nettoinv. Sachanlagen + Immat. Anlagen+ Investitionsbeiträge VV	-592'101.31	-451'045.95
(-) Auszahlungen für Darlehen/Beteiligungen VV	0.00	0.00
Einzahlung für Darlehen/Beteiligungen VV	0.00	0.00
(-) Kauf Sachanlagen FV	0.00	0.00
Verkauf Sachanlagen FV	0.00	0.00
(-) Investitionen Sachanlagen FV	0.00	0.00
(-) Kauf kurzfristige Finanzanlagen FV	0.00	0.00
Verkauf kurzfristige Finanzanlagen FV	0.00	0.00
(-) Kauf langfristige Finanzanlagen FV	0.00	0.00
Verkauf langfristige Finanzanlagen FV	0.00	0.00
Geldfluss aus Investitionstätigkeit	-592'101.31	-451'045.95

Geldfluss aus Finanzierungstätigkeit		
Zunahme/ (-) Abnahme Kontokorrente mit Dritten	0.00	0.00
Aufnahme kurzfristige Finanzverbindlichkeiten	0.00	0.00
(-) Rückzahlung kurzfristige Finanzverbindlichkeiten	0.00	0.00
Aufnahme langfristige Finanzverbindlichkeiten	0.00	0.00
(-) Rückzahlung langfristige Finanzverbindlichkeiten	-10'000.00	-20'000.00
Zunahme/(-) Abnahme Stiftungen, Legate, Zuwendungen im FK sowie Fonds im FK	687.25	-50'367.85
Geldfluss aus Finanzierungstätigkeit	-9'312.75	-70'367.85
Total Geldfluss	281'575.06	-127'174.62
Bestand Netto-Flüssige Mittel und kurzfristige Geldanlagen 1.1.	1'708'045.74	1'835'220.36
Bestand Netto-Flüssige Mittel und kurzfristige Geldanlagen 31.12.	1'989'620.80	1'708'045.74

7 FINANZKENNZAHLEN

7.1 Gesamthaushalt

Kennzahl	Rechnung 2021	Rechnung 2020	Rechnung 2019	Rechnung 2018	Rechnung 2017	Durchschnitt	Kommentar / Interpretation
Nettoverschuldungsquotient	-36.11 %	-35.02%	-22.22%	-69.17 %	-42.88 %	-41.40 %	Nettoschulden in % des Fiskalertrages (inkl. Finanzausgleich). Diese Kennzahl gibt an, welcher Anteil der Fiskalerträge, bzw. wieviel Jahrestrachten erforderlich sind, um die Nettoschulden abzutragen. Richtwert: < 100% gut.
Selbstfinanzierungsgrad	114.56 %	110.35 %	45.72 %	131.13 %	135.14 %	93.11 %	Selbstfinanzierung in % der Nettoinvestitionen. Der Selbstfinanzierungsgrad gibt Antwort auf die Frage, wie weit die Investitionen aus selbst erarbeiteten Mitteln bezahlt werden können. Richtwert: >100% ideal.
Zinsbelastungsanteil	0.00 %	-0.07 %	-0.06 %	-0.09 %	-0.08 %	-0.06 %	Nettozinsen in % des Finanzertrages. Der Zinsbelastungsanteil sagt aus, wie stark der Finanzertrag durch den Zinsendienst belastet ist. Je tiefer der Wert, desto grösser der Handlungsspielraum. Richtwert: 0-4% gut
Bruttoverschuldungsanteil	49.18 %	53.21 %	53.84 %	39.8 %	44.52 %	47.86 %	Bruttoschuld in % des Finanzertrages. Die Bruttoverschuldung informiert über das Mass der Verschuldung einer Gemeinde. Richtwert: < 50% sehr gut
Investitionsanteil	10.46 %	11.35 %	19.72 %	16.7 %	7.17 %	13.24 %	Bruttoinvestitionen in % der konsolidierten Ausgaben. Der Investitionsanteil informiert über das Mass der Investitionstätigkeit einer Gemeinde. Aussage: 10% - 20% = mittlere Investitionstätigkeit.
Kapitaldienstanteil	5.11 %	5.64 %	5.26 %	3.45 %	3.76 %	4.61 %	Kapitaldienst in % des Finanzertrages. Der Kapitaldienstanteil informiert darüber, wie stark der Finanzertrag durch Zinsendienst und Abschreibungen belastet ist. Richtwert: < 5% = geringe Belastung.
Nettoschuld in CHF pro Einwohner	CHF -926.80	CHF -858.16	CHF -552.93	CHF -1'828.92	CHF -1'088.35	CHF -1'032.96	Die Nettoschuld pro Einwohner wird als Gradmesser für die Verschuldung verwendet. Ein negativer Wert entspricht einem Nettovermögen pro Einwohner. Richtwert: < CHF 0 = Nettovermögen (Geringe Aussagekraft, da es eher auf die Finanzkraft der Einwohner und nicht auf die Anzahl ankommt)
Selbstfinanzierungsanteil	11.24 %	10.73 %	9.34 %	20.30 %	9.27 %	11.57 %	Selbstfinanzierung in % des Finanzertrages. Der Selbstfinanzierungsanteil gibt Auskunft über die finanzielle Leistungsfähigkeit unserer Gemeinde. Je höher der Wert, desto grösser ist der Spielraum für den Schuldenabbau oder die Finanzierung von Investitionen und deren Folgekosten. Richtwert: <10% = ungenügend
Nettozinsbelastungsanteil	-1.58 %	-5.23 %	1.65 %	-1.10 %	-0.47 %	-1.34 %	Finanzaufwand in % des Finanzertrages. Richtwert: 0% - 4% = tiefe Belastung
Massgebliches Eigenkapital pro Einwohner	CHF 2'160.29	CHF 2'122.41	CHF 2'106.20	CHF 1'522.87	CHF 1'505.00	CHF 1'852.31	Bilanzüberschuss pro Einwohner. Eine gesunde Eigenkapitalbasis im Verhältnis zur Nettoschuld ist notwendig, um eine gute Eigenfinanzierung sicherzustellen und zu hohe Belastungen durch die Verschuldung (im Falle ansteigender Zinsen) zu vermeiden.

7.2 Allgemeiner Haushalt

Kennzahl	Rechnung 2021	Rechnung 2020	Rechnung 2019	Rechnung 2018	Rechnung 2017	Durchschnitt	Kommentar / Interpretation
Selbstfinanzierungsgrad	142.76 %	191.68 %	29.29 %	109.88 %	151.03 %	96.17 %	Selbstfinanzierung in % der Nettoinvestitionen. Der Selbstfinanzierungsgrad gibt Antwort auf die Frage, wie weit die Investitionen aus selbst erarbeiteten Mitteln bezahlt werden können. Richtwert: >100% ideal.
Bilanzüberschussquotient	39.89 %	37.88 %	37.06 %	22.10 %	22.75 %	31.83 %	Der Bilanzüberschuss in % des Fiskalertrages (inkl. Finanzausgleich). Eine gesunde Eigenkapitalbasis ist notwendig, um eine gute Eigenfinanzierung sicherzustellen. Der BÜQ wird nur für den allgemeinen Haushalt berechnet. Richtwert: > 60% für Gemeinden unter 2'000 Einwohner

7.3 Spezialfinanzierung Wasserversorgung

Kennzahl	Rechnung 2021	Rechnung 2020	Rechnung 2019	Rechnung 2018	Rechnung 2017	Durchschnitt	Kommentar / Interpretation
Selbstfinanzierungsgrad	31.67 %	7'496.73 %	551.47 %	606.17 %	490.13 %	151.80 %	Selbstfinanzierung in % der Nettoinvestitionen. Der Selbstfinanzierungsgrad gibt Antwort auf die Frage, wie weit die Investitionen aus selbst erarbeiteten Mitteln bezahlt werden können. Richtwert: >100% ideal.
Kostendeckungsgrad	111.82 %	104.58 %	146.44 %	122.52 %	160.50 %	126.74 %	Aufwand in % des Ertrages. Der Kostendeckungsgrad gibt Antwort auf die Frage, wie weit der Aufwand aus selbst erarbeiteten Erträgen gedeckt ist. Richtwert: < 100% = Aufwandüberschuss
Werterhaltungsquote	10.87 %	10.47 %	9.9 %	8.54 %	8.54 %	9.67 %	Bestand Werterhalt in % des Wiederbeschaffungswertes. Hat der Bestand WE (SG 29301) 25% der Wiederbeschaffungswerte erreicht oder überschritten, kann die Einlage in den WE reduziert oder gar ausgesetzt werden.

7.4 Spezialfinanzierung Abwasserentsorgung

Kennzahl	Rechnung 2021	Rechnung 2020	Rechnung 2019	Rechnung 2018	Rechnung 2017	Durchschnitt	Kommentar / Interpretation
Selbstfinanzierungsgrad	1088.00 %	49.24 %	106.53 %	124.34 %	66.16 %	67.43 %	Selbstfinanzierung in % der Nettoinvestitionen. Der Selbstfinanzierungsgrad gibt Antwort auf die Frage, wie weit die Investitionen aus selbst erarbeiteten Mitteln bezahlt werden können. Richtwert: >100% ideal.
Kostendeckungsgrad	151.70 %	118.83 %	95.53 %	104.96 %	102.27 %	114.60 %	Aufwand in % des Ertrages. Der Kostendeckungsgrad gibt Antwort auf die Frage, wie weit der Aufwand aus selbst erarbeiteten Erträgen gedeckt ist. Richtwert: < 100% = Aufwandüberschuss
Werterhaltungsquote	10.37 %	10.06 %	9.38 %	7.81 %	7.82 %	9.09 %	Bestand Werterhalt in % des Wiederbeschaffungswertes. Hat der Bestand WE (SG 29301) 25% der Wiederbeschaffungswerte erreicht oder überschritten, kann die Einlage in den WE reduziert oder gar ausgesetzt werden.

7.5 Spezialfinanzierung Abfall

Kennzahl	Rechnung 2021	Rechnung 2020	Rechnung 2019	Rechnung 2018	Rechnung 2017	Durchschnitt	Kommentar / Interpretation
Selbstfinanzierungsgrad	--- %	---%	---%	--- %	--- %	--- %	Selbstfinanzierung in % der Nettoinvestitionen. Der Selbstfinanzierungsgrad gibt Antwort auf die Frage, wie weit die Investitionen aus selbst erarbeiteten Mitteln bezahlt werden können. Richtwert: >100% ideal.
Kostendeckungsgrad	101.00 %	90.25 %	83.9 %	84.97 %	89.56 %	90.06 %	Aufwand in % des Ertrages. Der Kostendeckungsgrad gibt Antwort auf die Frage, wie weit der Aufwand aus selbst erarbeiteten Erträgen gedeckt ist. Richtwert: < 100% = Aufwandüberschuss

7.6 Spezialfinanzierung Feuerwehr

Kennzahl	Rechnung 2021	Rechnung 2020	Rechnung 2019	Rechnung 2018	Rechnung 2017	Durchschnitt	Kommentar / Interpretation
Selbstfinanzierungsgrad	38.13 %	55.12 %	86.49 %	--- %	47.83 %	47.49 %	Selbstfinanzierung in % der Nettoinvestitionen. Der Selbstfinanzierungsgrad gibt Antwort auf die Frage, wie weit die Investitionen aus selbst erarbeiteten Mitteln bezahlt werden können. Richtwert: >100% ideal.
Kostendeckungsgrad	77.63 %	132.28 %	112.94 %	114.75 %	103.82 %	107.17%	Aufwand in % des Ertrages. Der Kostendeckungsgrad gibt Antwort auf die Frage, wie weit der Aufwand aus selbst erarbeiteten Erträgen gedeckt ist. Richtwert: < 100% = Aufwandüberschuss

Die Berechnung der Finanzkennzahlen (Durchschnitt) beziehen sich auf die absoluten Werte und nicht auf die Kennzahlen der einzelnen Jahre.

8 ANTRAG DER EXEKUTIVE

Gemäss Art. 71 GV (170.111) verabschiedet der Gemeinderat die Jahresrechnung 2021 der Gemeindeversammlung Heimiswil:

ERFOLGSRECHNUNG

Aufwand	CHF	5'341'168.97
Ertrag	CHF	5'649'449.87
GESAMTHAUSHALT		
Ertragsüberschuss	CHF	308'280.90

davon

Aufwand	CHF	4'696'606.48
Ertrag	CHF	4'889'255.91
ALLGEMEINER HAUSHALT		
Ertragsüberschuss	CHF	192'649.43

Aufwand	CHF	189'764.51
Ertrag	CHF	212'185.34
WASSER		
Ertragsüberschuss	CHF	22'420.83

Aufwand	CHF	220'736.05
Ertrag	CHF	334'859.37
ABWASSER		
Ertragsüberschuss	CHF	114'123.32

Aufwand	CHF	113'455.86
Ertrag	CHF	114'589.20
ABFALL		
Ertragsüberschuss	CHF	1'133.34

Aufwand	CHF	120'606.07
Ertrag	CHF	98'560.05
FEUERWEHR		
Aufwandüberschuss	CHF	-22'046.02

INVESTITIONSRECHNUNG

Ausgaben	CHF	603'962.31
Einnahmen	CHF	11'861.00
Nettoinvestitionen	CHF	592'101.31

NACHKREDITE

Kompetenz Gemeindeversammlung	CHF	0.00
Kompetenz Gemeinderat	CHF	124'848.15
Gebundene Nachkredite	CHF	585'087.92
Total Nachkredite	CHF	709'936.07

ANTRAG

Der Gemeinderat Heimiswil hat die vorliegende Jahresrechnung 2021 mit allen Bestandteilen an der Sitzung vom 11. April 2022 beschlossen und beantragt der Gemeindeversammlung,

- die Jahresrechnung 2021 mit einem Ertragsüberschuss des Gesamthaushaltes von **CHF 308'280.90** zu genehmigen.

GEMEINDERAT HEIMISWIL


Hans Ulrich Widmer
Gemeinderatspräsident



Claudia Ellenberger
Gemeindeschreiberin



Nadine Warburton
Finanzverwalterin

Heimiswil, 11. April 2022

9 BESTÄTIGUNGSBERICHT

CORE

Bern, 10. Mai 2022

Bericht des Rechnungsprüfungsorgans zur Jahresrechnung 2021

An die Gemeindeversammlung der

Einwohnergemeinde Heimiswil

Als Rechnungsprüfungsorgan haben wir die Jahresrechnung der Einwohnergemeinde Heimiswil, bestehend aus Berichterstattung, Bilanz, Erfolgsrechnung, Investitionsrechnung, Geldflussrechnung und Anhang für das am 31. Dezember 2021 abgeschlossene Rechnungsjahr geprüft. Die Prüfungsarbeiten wurden am 10. Mai 2022 beendet.

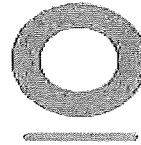
Verantwortung des Gemeinderates

Der Gemeinderat ist für die Aufstellung der Jahresrechnung in Übereinstimmung mit den kantonalen und kommunalen gesetzlichen Vorschriften verantwortlich. Diese Verantwortung beinhaltet die Ausgestaltung, Implementierung und Aufrechterhaltung eines internen Kontrollsystems mit Bezug auf die Aufstellung der Jahresrechnung, die frei von wesentlichen falschen Angaben als Folge von Verstössen oder Irrtümern ist. Darüber hinaus ist der Gemeinderat für die Anwendung sachgemässer Rechnungslegungsmethoden sowie die Vornahme angemessener Schätzungen verantwortlich.

Verantwortung des Rechnungsprüfungsorgans

Unsere Verantwortung ist es, aufgrund unserer Prüfung ein Prüfungsurteil über die Jahresrechnung abzugeben. Wir haben unsere Prüfung in Übereinstimmung mit den gesetzlichen Vorschriften und der Arbeitshilfe für Rechnungsprüfungsorgane (AH RPO, Ausgabe 2016) vorgenommen. Die Prüfung haben wir so zu planen und durchzuführen, dass wir hinreichende Sicherheit gewinnen, ob die Jahresrechnung frei von wesentlichen falschen Angaben ist.

Eine Prüfung beinhaltet die Durchführung von Prüfungshandlungen zur Erlangung von Prüfungsnachweisen für die in der Jahresrechnung enthaltenen Wertansätze und sonstigen Angaben. Die Auswahl der Prüfungshandlungen liegt im pflichtgemässen Ermessen des Prüfers. Dies schliesst eine Beurteilung der Risiken wesentlicher falscher Angaben in der Jahresrechnung als Folge von Verstössen oder Irrtümern ein. Bei der Beurteilung dieser Risiken berücksichtigt der Prüfer das interne Kontrollsystem, soweit es für die Aufstellung der Jahresrechnung von Bedeutung ist, um die den Umständen entsprechenden Prüfungshandlungen festzulegen, nicht aber um ein Prüfungsurteil über die Wirksamkeit des internen Kontrollsystems abzugeben. Die Prüfung umfasst zudem die Beurteilung der Angemessenheit der angewandten Rechnungslegungsmethoden, der Plausibilität der vorgenommenen Schätzungen sowie eine Würdigung der Gesamtdarstellung der Jahresrechnung. Wir sind der Auffassung, dass die von uns erlangten Prüfungsnachweise eine ausreichende und angemessene Grundlage für unser Prüfungsurteil bilden.



CORE Revislon AG

Eigerstrasse 60
CH-3007 Bern

T +41 31 379 20 20
F +41 31 379 20 21

CHF-279 084 618 MWST

CORE Dienstleistungen

Treuhand
Wirtschaftsprüfung
Steuern & MWST
Wirtschafts- & Rechts-
beratung
Vorsorgeberatung

EXPERTISSE ZERTIFIZIERTE UNTERNEHMEN

core-partner.ch

Prüfungsurteil

Nach unserer Beurteilung entspricht die Jahresrechnung für das am 31. Dezember 2021 abgeschlossene Rechnungsjahr den kantonalen und kommunalen gesetzlichen Vorschriften.

Berichterstattung aufgrund weiterer gesetzlicher Vorschriften

Wir bestätigen, dass wir die Anforderungen an die Befähigung gemäss Art. 123 GV und die besonderen Voraussetzungen gemäss Art. 124 GV erfüllen und keine mit unserer Unabhängigkeit nicht vereinbare Sachverhalte vorliegen.

Wir beantragen, die Jahresrechnung per 31. Dezember 2021 mit Aktiven und Passiven von CHF 9'557'255.80 und einem Ertragsüberschuss von CHF 308'280.90 zu genehmigen.

Das Rechnungsprüfungsorgan

Christian Stritt
Dipl. Wirtschaftsprüfer
Leitender Revisor


Michael Mürger
Dipl. Wirtschaftsprüfer

10 GENEHMIGUNG DER JAHRESRECHNUNG

Die Gemeindeversammlung der Einwohnergemeinde Heimiswil hat die Jahresrechnung 2021 am 13. Juni 2022 gemäss dem vorstehenden Antrag des Gemeinderates genehmigt.

Heimiswil, 13. Juni 2022

GEMEINDEVERSAMMLUNG HEIMISWIL



Jürg Burkhalter
Gemeindepräsident



Claudia Ellenberger
Gemeindeschreiberin

11 ANHANG

11.1 Regelwerk

11.1.1 Angewendetes Regelwerk

Der Rechnungsabschluss der Gemeinde Heimiswil ist in Übereinstimmung mit den geltenden kantonalen gesetzlichen Grundlagen erstellt worden.

Gemeindegesezt (GG, BSG 170.11)

Gemeindeverordnung (GV, BSG 170.111)

Direktionsverordnung über den Finanzhaushalt der Gemeinden (FHDV, BSG 170.511)

Diese orientieren sich gemäss Art. 70 Absatz 1 GG am Harmonisierten Rechnungslegungsmodell für die Kantone und Gemeinden, HRM2, laut Handbuch der Konferenz der Kantonalen Finanzdirektoren. Die kantonalen Bestimmungen weichen in einzelnen Bereichen von den Empfehlungen des HRM2 ab. Das Amt für Gemeinden und Raumordnung stellt eine Auflistung dieser Ausnahmen zur Verfügung unter www.be.ch/gemeinden > Rubrik Gemeindefinanzen > HRM2 > Praxishilfen.

11.1.2 Bewertung Finanzvermögen

Vermögenswerte im Finanzvermögen werden bilanziert, wenn sie einen künftigen Nutzen erbringen und ihr Wert verlässlich ermittelt werden kann. Sie werden bei erstmaliger Bilanzierung zu Anschaffungs- bzw. Herstellungskosten bilanziert. Entstehen der Gemeinde keine Kosten, wird zum Verkehrswert zum Zeitpunkt des Zugangs bilanziert. Folgebewertungen erfolgen zum Verkehrswert am Bilanzstichtag, wobei eine systematische Neubewertung bei Liegenschaften mit Ausnahme von Baurechten alle fünf Jahre oder bei Änderung des amtlichen Werts, bei allen anderen Vermögenswerten jährlich erfolgt. Die Bilanzwerte werden bei eingetretenen dauerhaften Wertminderungen oder Verlusten sofort zu berichtigen.

Folgebewertung Finanzvermögen

(Art. 81 GV, BSG 170.111)

Das Finanzvermögen wurde gemäss Anhang 1 der GV periodisch neu bewertet.

Konto HRM2	Position	amtl. Wert	Faktor	Buchwert 1.1.2021	Buchwert 31.12.2021	Wertver- änderung	Letztmalige Bewertung
10800.02	Kiesgrube Knubel, Parzelle 937	260.00	1.40	364.00	364.00	0.00	31.12.2020
10800.03	Brühlacker, Teilparzelle 501	3'292.00	5.00	16'460.00	16'460.00	0.00	31.12.2020
10840.02	Kaltackerstrasse 4, Brandobjekt	140'000.00	0.00	61'768.00	61'768.00	0.00	31.12.2020
10840.03	Kirchmatte 1, Wohn- und Geschäftshaus	412'358.00	1.12	461'840.96	461'840.96	0.00	31.12.2020
10840.04	Kirchmatte 11, Wohn- und Geschäftshaus	240'000.00	0.00	240'000.00	240'000.00	0.00	31.12.2020
10840.05	Kaltacker 315, Wohnhaus	493'300.00	1.191	527'831.00	587'557.65	59'726.65	31.12.2021
	Total				1'308'263.96		

11.1.3 Bewertung Verwaltungsvermögen

Vermögenswerte im Verwaltungsvermögen werden bilanziert, wenn sie einen künftigen mehrjährigen öffentlichen Nutzen hervorbringen und ihr Wert verlässlich ermittelt werden kann. Sie werden zu Anschaffungs- bzw. Herstellkosten nach der Nettomethode bilanziert und nach der definierten Nutzungsdauer linear abgeschrieben. Entstehen der Gemeinde keine Kosten, wird zum Verkehrswert zum Zeitpunkt des Zugangs bilanziert. Die Bilanzwerte sind bei eingetretenen dauerhaften Wertminderungen oder Verlusten sofort zu berichtigen. Die geltenden Anlagekategorien und Nutzungsdauern sind in Anhang 2 GV umschrieben.

11.1.4 Aktivierungsgrenzen

Die Aktivierungsgrenze für Investitionen (Allgemeiner Haushalt und Spezialfinanzierungen) wurde auf CHF 20'000.00 festgelegt. Der Gemeinderat Heimiswil verfolgt eine konstante Praxis.

11.1.5 Bestehendes Verwaltungsvermögen

Die festgelegte Abschreibungsdauer für das bestehende Verwaltungsvermögen beträgt 12 Jahre. Per Bilanzstichtag 31.12.2015 verfügte die Einwohnergemeinde Heimiswil über CHF 2'059'012.54 abzuschreibendes Verwaltungsvermögen.

11.2 Grundlagen der Jahresrechnung

Als Grundlage für die Jahresrechnung 2021 dienen das Budget 2021 und die Vorjahresrechnung 2020.

Genehmigung/Prüfung:

	Budget 2021	Jahresrechnung 2020
Gemeinderat	12. Oktober 2020	22. März 2021
Bestätigungsbericht Rechnungsprüfungsorgan		23. April 2021
Gemeindeversammlung	28. November 2020	14. Juni 2021

11.3 Eigenkapitalnachweis

In Tausend CHF
in Tausend CHF

Eigenkapital per 01.01.2021			Veränderungsnachweis			Eigenkapital per 31.12.2021				
			Erhöhung (+) durch		Reduktion (-) durch					
CHF			CHF		CHF		CHF			
29	Eigenkapital	6'028			221	29	Eigenkapital	6'397		
290	Verpflichtungen (+) bzw. Vorschüsse (-) gegenüber Spezialfinanzierungen	817	Einlagen in SF EK		138	22	290	Verpflichtungen (+) bzw. Vorschüsse (-) gegenüber Spezialfinanzierungen	933	
29000	SF Feuerwehr zweiseitig	176	9010.00	0	9011.00	22	29000	SF Feuerwehr zweiseitig	154	
29001	SF Wasserversorgung	472	9010.10	22	9011.10	0	29001	SF Wasserversorgung	494	
29002	SF Abwasserentsorgung	26	9010.20	114	9011.20	0	29002	SF Abwasserentsorgung	140	
29003	SF Abfall	143	9010.30	1	9011.30	0	29003	SF Abfall	144	
292	Rücklagen der Globalbudgetbereiche	0	3892	Einlagen in Rücklagen Globalbudgetbereiche EK		0	4892	Entnahmen aus Rücklagen der Globalbudgetbereiche		0
293	Vorfinanzierungen	2'446	Einlagen in Vorfinanzierungen EK		161	40	293	Vorfinanzierungen	2'567	
29300	Allgemeiner Haushalt	631	3893	21	4893	9	29300	Allgemeiner Haushalt	643	
29301	Wasserversorgung Werterhalt	773	3510	63	4510	5	29301	Wasserversorgung Werterhalt	831	
29302	Abwasserentsorgung Werterhalt	1'042	3510	77	4510	26	29302	Abwasserentsorgung Werterhalt	1'093	
294	Reserven	810	Einlagen		21	0	294	Reserven	831	
29400	Zusätzliche Abschreibungen	810	3894	21	4894	0	29400	Zusätzliche Abschreibungen	831	
296	Neubewertungsreserve Finanzvermögen	469	Einlagen		68	148	296	Neubewertungsreserve Finanzvermögen	389	
29600	Neubewertungsreserve FV	469	3896	0	4896	148	29600	Neubewertungsreserve FV	321	
29601	Schwankungsreserve	0	3896	68	4896	0	29601	Schwankungsreserve	68	
298	Übriges Eigenkapital	0	3898	Einlagen übriges Eigenkapital		0	4898	Entnahmen übriges Eigenkapital		0
299	Bilanzüberschuss/-Fehlbetrag	1'485	2990	Jahresergebnis Überschuss (+) Defizit (-)		203	10	Vorjahresergebnis Überschuss (+) Defizit (-)		1'678

11.4 Rückstellungsspiegel

Rückstellungen

Kurzfristige Rückstellungen

Bezeichnung	Buchwert 01.01.2021	Veränderung			Buchwert 31.12.2021	Kommentar
		Bildung	Verwendung	Auflösung		
Kurzfristige Rückstellungen für Mehrleistungen Personal	19'435.00	12'960.00		19'435.00	12'960.00	Rückstellungen aufgrund der Ferien-/Überzeitguthaben

Langfristige Rückstellungen

Bezeichnung	Buchwert 01.01.2021	Veränderung			Buchwert 31.12.2021	Kommentar
		Bildung	Verwendung	Auflösung		
Rückstellungen für Steuerteilungen	117'150.00	0.00	0.00	117'150.00	0.00	Neu unter Wertberichtigung Steuern geführt, da Eingang ungewiss

19'435.00	12'960.00	0.00	19'435.00	12'960.00
0.00	0.00	0.00	0.00	0.00
136'585.00	12'960.00	0.00	136'585.00	12'960.00

11.5 Beteiligungsspiegel

Beteiligungen (im Sinne der öffentlichen Aufgabenerfüllung)											
Name, Sitz Rechtsform	Tätigkeitsgebiet	Nominalkapital (100%)	Eigenumsanteil	Stimmanteil - E: Exekutive - L: Legislative	Wesentliche Beteiligte	Buchwert per 31.12.	Anschaffungswert	Wesentliche Beteiligungen der Organisation	Rechnungslegungs-norm; Aussage zur Jahresrechnung	Zahlungsströme Berichtsjahr	Spezifische Risiken
Gemeindeeigene Unternehmen (Anstalten) gem. Art. 64 Abs. 1 Bst. b GG											
Keine											
Öffentlich-rechtliche Organisationen der interkommunalen Zusammenarbeit (Gemeindeverbände, Anstalten etc.)*											
Regionaler Sozialdienst Oesch-Emme	Alimentenbevorschussung, Inkassohilfe, Beratung und Abfassung von Unterhaltsvereinbarungen, Erklärung elterlicher Sorge				Gemeinden Alchenstorf, Ersigen, Heimiswil, Hellsau, Höchstetten, Koppigen, Rumendingen, Wiladingen und Wynigen				GG Kanton Bern	Betriebsbeiträge	Bei Auflösung wird ein Vermögens- oder Schuldenüberschuss im Verhältnis der Beiträge während des vorangegangenen Jahres zugewiesen.
Regionalkonferenz Emmental	Die Regionalkonferenz koordiniert öffentliche Aufgaben im Emmental und befasst sich mit regionalpolitischen Fragen von gesamtregionaler Bedeutung.				Gemeinden im Raum Emmental				Geschäftsreglement	Jahresbeitrag	Haftung Konferenzvermögen
Wasserversorgungsgenossenschaft Rüegsau u.U.	Unterhalt Wasserversorgung	1.00			Gemeinden im Raum Rüegsau	1.00			GG Kanton Bern	Betriebsbeiträge	Haftung Genossenschafter
Juristische Personen des Privatrechts*											
Hallenbad AG Burgdorf	Die Hallenbad AG bietet der Bevölkerung in und um Burgdorf ein breites Angebot für Sport & Erholung.	3'000.00				1.00		keine		keine	Haftung Aktienkapital
BLS AG	Die Gesellschaft bezweckt die Erbringung von Dienstleistungen in den Bereichen Eisenbahn, Bus und Schifffahrt sowie Tourismus und Freizeit.	1'840.00				1.00		keine		keine	Haftung Aktienkapital
Busland AG	Im Emmental betreibt die BLS AG das Tochterunternehmen Busland AG ein Busnetz aus 18 Linien.	1.00				1.00		keine		keine	Haftung Aktienkapital
KEBAG Kehrichtverbeseitungs AG	Hauptaufgabe ist die zweckmässige, möglichst wirtschaftliche und umweltfreundliche Entsorgung, Behandlung oder Verwertung von brennbaren Abfällen und den dabei anfallenden Rückständen.	1.00				1.00		keine		keine	Haftung Aktienkapital
ZAR Emmental-Oberaargau AG	Ausbildungszentrum Aarwangen, Haupttätigkeit ist die Zivilschutzausbildung. Neben den Grund- und Fachkursen bieten sie auch Kader- und Wiederholungskurse an.	1.00				1.00		keine		keine	Haftung Aktienkapital
Anzeiger Burgdorf AG	Druck Anzeiger Burgdorf / D'Region	1.00				1.00		keine		keine	Haftung Aktienkapital
Regionale Eissportzentrum Emme AG	Eissportzentrum	1.00				1.00		keine		keine	Haftung Aktienkapital

*s. Art. 32 g Bst. b-e FHDV

Es sind nur für die Gemeinde wesentliche Beteiligungen aufgeführt.

Casino Theater AG Burgdorf	Durchführen von Theater- und Kulturveranstaltungen	500.00				500.00		keine		keine	Haftung Aktienkapital
Schweizerischer Gemeindeverband	Durchsetzung der gemeinsamen Interessen der schweizer Gemeinden			E: 100 %	Gemeinden, Burgergemeinden			keine	OR	Jahresbeitrag	Haftung Vereinsvermögen
Verband Bernischer Gemeinden	Koordiniert Interessen der bernischen Gemeinden			E: 100 %	Gemeinden, gemischte Gemeinden Kt. Bern			keine	OR	Jahresbeitrag	Haftung Vereinsvermögen
Pro Senectute Amt Burgdorf	Fördert und erhält das Wohl älterer Menschen				NP oder JP der Region Emmental			keine	ZGB	Jahresbeitrag	Persönliche Haftung, Nachschusspflicht ausgeschlossen
Spitex Region Lueg	Angebot Pflege, Hilfe und Betreuung zu Hause			E: 100 %	NP oder JP der Region Lueg			keine	ZGB	Jahresbeitrag	Haftung Vereinsvermögen
Spitex Region Burgdorf-Oberburg	Angebot Pflege, Hilfe und Betreuung zu Hause			E: 100 %	NP oder JP der Region Burgdorf			keine	ZGB	Jahresbeitrag	Haftung Vereinsvermögen
Mitgliedschaften in einfachen Gesellschaften, Kollektiv- und Kommanditgesellschaften*											
keine											
Vertragliche Beziehungen zur Erfüllung von Gemeindeaufgaben*											
Gemeindeverband ARA-Mittleres Emmental	Vertrag									Betriebsbeiträge	
Gemeindeverband ARA Region Burgdorf	Vertrag									Betriebsbeiträge	
Tierkörpersammelstelle Mittleres Emmental	Vertrag									Betriebsbeiträge	
Regionales Führungsorgan Region Burgdorf	Vertrag									Betriebsbeiträge	
ZS Region Burgdorf	Vertrag									Betriebsbeiträge	
Stadtverwaltung Burgdorf	Auslagerung Betreuungsgutscheine									Betriebsbeiträge	
Einwohnergemeinden Bern, Burgdorf, Rüegsau, Wynigen	Anschlussvertrag Schule									Schul-, Betriebs- und Infrastrukturbeiträge	

11.6 Gewährleistungsspiegel

Name, Sitz, Rechtsform	Eigentümer wesentliche Miteigentümer	Angaben zu den gesicherten Leistungen Art, Betrag, Verfall, Zinsangaben usw.)	Zahlungsströme im Berichtsjahr	Spezifische zusätzliche Angaben
Privatrechtliche Unternehmen (nach OR/ZGB)				
Previs Personalvorsorgestiftung Service Public	Versicherte	Sanierungsmassnahmen aufgrund der verschlechterten finanziellen Situation der Vorsorgeeinrichtung	Arbeitgeber- / Arbeitnehmerbeiträge	
Öffentlich-rechtliche Unternehmen (nach Gemeindegesetz)				
Öffentlich-rechtliche Verträge				
Weitere Verpflichtungen (Altlasten, Leasing usw.)				
Gemeindeanteil Lastenausgleich EL			Gemeindeanteil	Periodengerechte Abgrenzung fehlt
Gemeindeanteil Lastenausgleich FAZU			Gemeindeanteil	Periodengerechte Abgrenzung fehlt
Gemeindeanteil Lastenausgleich Sozialhilfe			Gemeindeanteil	Periodengerechte Abgrenzung fehlt

11.7 Anlagespiegel

Heimiswil
EG

Anlagespiegel 2021
Sachanlagen Verwaltungsvermögen

			140 Sachanlagen Verwaltungsvermögen								
			1400	1401	1402	1403	1404	1405	1406	1407	1409
			Grundstücke unbebaut	Strassen/ Verkehrswege	Wasserbau	Tiefbauten übrige	Hochbauten	Waldungen/ Alpen	Mobilien	Anlagen im Bau	Übrige Sachanlagen* (ohne 14099)
Anschaffungskosten	Anlagewert	01.01. 2021		615'716.90	31'265.35	377'975.10	2'140'548.06		231'036.30	271'869.20	
	Zuwachs/ Zugänge	2021		187'672.20	12'008.40	75'274.05			25'791.46	225'868.90	
	Abgänge	2021		11'861.00							
	Umgliederungen	2021									
	Anlagewert	31.12. 2021	0.00	791'528.10	43'273.75	453'249.15	2'140'548.06	0.00	256'827.76	497'738.10	0.00
kumulierte ordentliche Abschreibungen	Stand per	01.01. 2021		-38'085.39	-3'126.54	-26'472.41	-207'558.81		-73'050.50	0.00	
	Planmässige Abschreibungen	2021		19'794.96	2'163.69	7'672.38	70'513.69		14'361.56		
	Ausserplanmässige Abschreibungen	2021									
	Wertkorrekturen	2021									
	Stand per	31.12. 2021	0.00	-57'880.35	-5'290.23	-34'144.79	-278'072.50	0.00	-87'412.06	0.00	0.00
Buchwerte	Buchwert netto	31.12. 2021	0.00	733'647.75	37'983.52	419'104.36	1'862'475.56	0.00	169'415.70	497'738.10	0.00
	davon Anlagen in Leasing	31.12. 2021									
	Versicherungswerte	31.12. 2021									

* darin nicht enthalten ist das bestehende VV bei Einführung von HRM2:

	Saldo per 01.01. 2021		Kumulierte Wertberichtigungen		Saldo per 31.12. 2021	
Allgemeiner Haushalt	14099.01	Fr. 1'842'588.54	14099.99	Fr. 924'036.68		Fr. 918'551.86
Abfallentsorgung	14099.03	Fr. 14'400.00	14099.99	Fr. 7'200.00		Fr. 7'200.00
Feuerwehr	14099.02	Fr. 174'600.00	14099.99	Fr. 87'300.00		Fr. 87'300.00
Total		Fr. 2'031'588.54		Fr. 1'018'536.68		Fr. 1'013'051.86

Heimiswil
EG

Anlagespiegel 2021
Übriges Verwaltungsvermögen

			142 Immaterielle Anlagen VV			144 Darlehen VV	145 Beteiligungen VV	146 Investitionsbeiträge VV
			1420	1427	1421 & 1429	1441-1447	1452-1456	1460-1469
			Informatik	Immat. Anlagen in Realisierung	übrige immaterielle Anlagen	Darlehen	Beteiligungen	Investitionen
Anschaffungskosten	Anlagewert	01.01. 2021	45'998.85		96'967.20	16'000.00	508.00	27'450.00
	Zuwachs/ Zugänge	2021			17'620.65			
	Abgänge	2021						
	Umgliederungen	2021						
	Anlagewert	31.12. 2021	45'998.85	0.00	114'587.85	16'000.00	508.00	27'450.00
kumulierte ordentliche Abschreibungen	Stand per	01.01. 2021	-9'199.77		-23'594.61			-1'584.38
	Planmässige Abschreibungen	2021	9'199.77		15'095.54			834.38
	Ausserplanmässige Abschreibungen	2021						
	Wertkorrekturen	2021						
	Stand per	31.12. 2021	-18'399.54	0.00	-38'690.15	0.00	0.00	-2'418.76
Buchwerte	Buchwert netto	31.12. 2021	27'599.31	0.00	75'897.70	16'000.00	508.00	25'031.24
	davon Anlagen in Leasing	31.12. 2021						
	Versicherungswerte	31.12. 2021						

Heimiswil
EG

Anlagespiegel 2021
Finanzvermögen

		108 Finanzvermögen Sachanlagen					
			1080	1084	1086	1087	1089
			Grundstücke unüberbaut	Gebäude Finanzvermögen	Mobilien des Finanz- vermögens	Anlagen im Bau Finanzvermögen	Übrige Sachanlagen FV
Anschaffungskosten	Anlagewert	01.01. 2021	16'824.00	1'291'439.96			
	Zuwachs/ Zugänge	2021		59'726.65			
	Abgänge	2021					
	Umgliederungen	2021					
	Anlagewert	31.12. 2021	16'824.00	1'351'166.61	0.00	0.00	0.00
kumulierte Wertberichtigungen	Stand per	01.01. 2021					
	Wertminderungen	2021					
	Aufwertungen	2021					
	Umgliederungen	2021					
	Stand per	31.12. 2021	0.00	0.00	0.00	0.00	0.00
Buchwerte	Buchwert netto	31.12. 2021	16'824.00	1'351'166.61	0.00	0.00	0.00
	davon Anlagen in Leasing	31.12. 2021					
	Versicherungswerte	31.12. 2021					

11.8 Kreditkontrolle

11.8.1 Verpflichtungskredite für Investitionen

Kreditbeschluss			Kredit-	Objektbezeichnung	Kumulierte Ausgaben 01.01.2021	Investitions- ausgaben 2021	Kumulierte Ausgaben 31.12.2021	Kumulierte Einnahmen 01.01.2021	Investitions- einnahmen 2021	Kumulierte Einnahmen 31.12.2021	Restsaldo Brutto-kredite	Abrechnungs- datum	Genehmigung bzw. Kenntnisnahme				
HRM2	Datum	Organ	summe														
1600.5080.03	30.11.2019	GV	08'000.00	Schlauchverlegungsfahrzeug	Total 2020		07'137.20 07'137.20	0.00	0.00	0.00	862.80	08.01.2021	26.01.2021	08.02.2021	22.04.2021	14.06.2021	
1600.5040.03	26.04.2021	GR	21'000.00	Funkgeräte	Total 2021		0.00 20'504.80	20'504.80	0.00	0.00	0.00	495.40	08.01.2021	29.03.2022	11.04.2022		-
2120.5080.01	26.04.2021	GR	23'000.00	Mobiliar Werke, Projekt PFLAG PlanungFinanzenAuslastungGleichgewicht	Total 2021		0.00 5'286.88	5'286.88	0.00	0.00	0.00	17713.14					
2130.5200.01	04.11.2019	GR	48'000.00	ICT Anlage Schule	Total 2020		45'998.85 45'998.85	0.00	45'998.85	0.00	0.00	1.15	30.07.2020	13.08.2020	17.08.2020	22.04.2021	-
2170.5040.02	08.08.2020	GR	48'000.00	Sanierung Schulhaus Kallacker	Total 2020		52'758.40 52'758.40	0.00	52'758.40	0.00	0.00	-4'758.40		02.03.2021	22.03.2021	22.04.2021	
2170.5040.03	Total		1'581'500.00	Sanierung Turnhalle Kirchmatte	Total		1'559'343.56	0.00	1'559'343.56	116'840.00	0.00	116'840.00		02.03.2021	22.03.2021	22.04.2021	14.06.2021
	20.02.2017	GR	40'000.00	Planungskredit	2017		38'840.00										
	02.12.2017	GV	1'440'000.00		2018		814'317.25										
	01.03.2019	GR	101'500.00	Nachkredit	2019		708'188.31		80'000.00								
				Korrektur Planungskredit	2020		18'679.35		38'840.00								
6160.5010.03	13.12.2014	GV	75'000.00	Gehweg Kallacker	Total 2017 2018		10'347.80 10'347.80 0.00	0.00	10'347.80	0.00	0.00	64'652.40					
6160.5010.06	17.06.2019	GV	65'000.00	Belagssanierung Lehmgraben	Total 2019		65'184.70 65'184.70 0.00	0.00	65'184.70	0.00	0.00	-184.70	30.04.2021	06.05.2021	17.05.2021		27.11.2021
6160.5010.07	28.11.2020	GV	110'000.00	Erstellung Trottoir/Sanierung Strasse im Bühle	Total 2021		0.00 26'977.05 0.00	26'977.05	0.00	0.00	0.00	83'022.95					
6160.5010.08	17.06.2019	GV	135'000.00	Belagssanierung Buuchi	Total 2019 2020		133'712.60 133'120.70 591.90	0.00	133'712.60	0.00	0.00	1'287.40	30.04.2021	06.05.2021	17.05.2021	-	27.11.2021
6160.5010.11	17.05.2021	GR	39'000.00	Sanierung Gutisberg-Rutschweid	Total 2021		0.00 39'233.85	39'233.85	0.00	11'861.00	11'861.00	-233.65					
6160.5010.12	17.05.2021	GR	25'000.00	Sanierung Gutisberg-Neuhaus	Total 2021		0.00 23'729.85	23'729.85	0.00	0.00	0.00	1'270.15					
6160.5010.13	29.08.2020	GR	40'000.00	Wirtlenmoos	Total 2020		43'278.95 43'278.95	0.00	43'278.95	0.00	0.00	-3'278.95	30.04.2021	06.05.2021	17.05.2021		
6160.5010.14	14.04.2020	GR	40'000.00	Scheuer	Total 2020		49'896.10 49'896.10	0.00	49'896.10	0.00	0.00	-9'896.10	30.04.2021	06.05.2021	17.05.2021		
6160.5010.15	29.08.2020	GR	20'000.00	Belagsanierung Hub	Total 2020		20'053.85 20'053.85	0.00	20'053.85	0.00	0.00	-53.85	30.04.2021	06.05.2021	17.05.2021		
6160.5010.19 6160.010.02	25.09.2021	GR	100'000.00	Unwetterschäden	Total 2021		0.00 305.60 67'344.20	67'649.70	0.00	0.00	0.00	32'350.30					
6160.5010.20	17.05.2021	GR	32'000.00	Sanierung Gutisberg (Zurflüh)	Total 2021		0.00 30'081.95	30'081.95	0.00	0.00	0.00	1'918.05					
6160.5040.02	17.08.2020	GR	30'000.00	Werkhof- Umbau Garderobe	Total 2021		10'808.50 10'808.50	20'348.80	31'157.30	0.00	0.00	-1'157.30	08.03.2021	08.03.2021	21.03.2022		
7101.5031.01	13.12.2014	GV	54'000.00	Erschliessung Kallacker Ost Ersatz Wasserversorgungsleitung	Total 2017 2018		58'428.85 30'585.00 27'843.85	0.00	58'428.85	0.00	0.00	-4'428.85					

Kreditbeschluss			Kredit- summe	Objektbezeichnung	Kumulierte Ausgaben 01.01.2021	Investitions- ausgaben 2021	Kumulierte Ausgaben 31.12.2021	Kumulierte Einnahmen 01.01.2021	Investitions- einnahmen 2021	Kumulierte Einnahmen 31.12.2021	Restsaldo Brutto-kredite	Abrechnungs- datum	Genehmigung bzw. Kenntnisnahme				
HRM2	Datum	Organ											Kommission	GR	RPK	GV	
7101.5031.05	28.11.2020	GV	370'000.00	Erweiterung Verbindungsleitung Kehr Linde	Total 2021 2020	730.00 265'159.15	265'889.15	0.00	0.00		104'110.85						
7101.5031.10	25.02.2002	GR	25'000.00	Wasserfassung Egg, Schutzzone	Total 2013 2010 2008 2005 2004 2003 2002	18'462.90 758.75 1'877.20 2'682.20 338.45 7'768.80 2'627.25 2'410.25	18'462.90	0.00		0.00	6'537.10						
7101.5291.01	05.08.2019	GR	20'000.00	Wasserversorgung GWP	Total 2021	0.00 1'050.00	1'050.00	0.00		0.00	18'950.00						
7201.5032.01	28.11.2015	GV	360'000.00	Abwasserleitung Brügglen-Ferrenberg	Total 2017 2016 2018 2019 2020	198'057.35 56'532.25 101'063.30 8'642.75 471.45 31'147.60	0.00	198'057.35	61'749.00	0.00	61'749.00	161'942.65					
7201.5032.02	13.12.2014	GV	66'000.00	Erschliessung Kaltacker Ost Neubau Abwasserpumpwerk	Total 2017 2016 2018	65'495.55 12'641.75 52'653.80 0.00	65'495.55	0.00		0.00	504.45						
7201.5032.03	13.06.2016	GV	151'000.00	Sanierung Leitungen + Schächte GEP Paket 1	Total 2017 2018 2020	59'131.85 19'319.45 26'358.10 6'727.15	0.00	59'131.85	0.00		0.00	91'668.15					
7201.5032.04	02.12.2017	GV	380'000.00	Sanierung Wil	Total 2018 2017 2019 2020	260'330.70 13'300.40 8'300.00 44'803.70 205'896.60	15'636.00	275'966.70	0.00		0.00	104'034.30					
7201.5032.05	19.03.2018	GR	41'000.00	Unterhalt Leitungen GEP Paket 3 + 4	Total 2018 2019	26'795.75 21'381.25 5'414.50	26'795.75	0.00		0.00	14'204.25						
7710.5010.02	26.08.2019	GR	50'000.00	Friedhof Umgebungsarbeiten	Total 2019 2020	53'612.20 53'145.95 466.25	0.00	53'612.20	0.00		0.00	-3'612.20	30.09.2020	30.09.2020	12.10.2020	22.04.2021	-
7410.5020.01	08.04.2019	GR	30'000.00	Gewässerverbauung Kipf	Total 2019	31'265.35 31'265.35	0.00	31'265.35	0.00		0.00	-1'265.35					
7410.5020.02	25.08.2021	GR	166'000.00	Unwetterschäden Teil 1	Total	0.00	12'008.40	12'008.40	0.00		0.00	153'991.60					
7905.5290.01	10.06.2017	GV	79'000.00	Ortsplanung	Total 2017 2018 2019 2020	71'179.20 14'871.70 17'809.00 23'574.25 14'924.25	16'570.65	87'749.85	0.00		0.00	-8'749.85					
9630.5040.04	14.06.2021	GV	66'500.00	Sanierung Badezimmer Kaltacker 315	Total	0.00	59'726.65	59'726.65	0.00		0.00	6'773.35	08.03.2022	08.03.2022	21.03.2022		
Total Ausgaben / Einnahmen 2021							<u>603'962.31</u>			<u>11'861.00</u>							

11.8.2 Nachkredite

Es gibt keine Budgetüberschreitungen, welche durch die Legislative zu genehmigen sind.

11.9 Weitere massgebende Angaben

Wiederbeschaffungswert, Werterhaltungskosten und Einlage in die Spezialfinanzierung Werterhalt für Wasserversorgungsanlagen ¹

Rechnungsjahr: 2021

Wasserversorgung: 3412 Heimiswil

Kontaktperson: Nadine Warburton

Telefon: 034 420 40 44

Datengrundlagen Geschätzt
 GWP
 Anlagenbuchhaltung

	① Wiederbeschaffungswert brutto in Fr.	② Beiträge Dritter ² in Fr.	③ Wiederbeschaffungswert netto in Fr. (① - ②)	④ Nutzungsdauer in Jahren	⑤ Erneuerungsrate in % (100/④)	⑥ Walterhaltungskosten in Fr./Jahr (③*⑤)
Anlageteile						
1. Wasserfassungen	560'045		560'045	50	2.00%	11'201
2. Aufbereitungsanlagen			-	33	3.00%	-
3. Pumpwerke, Druckreduzier- und Messschächte	307'622		307'622	50	2.00%	6'152
4. Reservoir	105'317		105'317	66	1.50%	1'580
5. Leitungen und Hydranten	6'391'297		6'391'297	80	1.25%	79'891
6. Mess-, Steuerungs-, Fernwirkanlagen	210'454		210'454	20	5.00%	10'523
7. Einkaufssummen, einmalige Konzessionsabgaben ³	71'397		71'397		3.00%	2'142
Total 1 - 7	7'646'132	-	7'646'132			111'489

⑦ Bestand Verwaltungsvermögen in Franken	89'650	in Prozent von ③: (100*⑦/③)	1%
⑧ Bestand Spezialfinanzierung Werterhalt in Franken	772'974	in Prozent von ③: (100*⑧/③)	10%

Bemerkungen:



⑨ Gewählter Einlagesatz in Prozent ⁵	60%
⑩ berechnete Einlage in SF Werterhalt in Franken (⑥ x ⑨)	66'893
Einmalige Anschlussgebühren, an Einlage angerechnet ⁶	31'710
Einlage Spezialfinanzierung abzüglich Anschlussgebühren	35'183
⑪ Anzahl Einwohner im Versorgungsgebiet	1'650
⑫ Einlage pro Einwohner in Franken (⑩ / ⑪)	41

Datum: 07.03.2022

Unterschrift:

¹ Dieses Blatt ist Bestandteil der Jahresrechnung

² Zu erwartende Beiträge aus dem kantonalen Trinkwasserfonds und von der Gebäudeversicherung abziehen (beim AWA erfragen).

³ Einkaufssummen an andere Wasserversorgungen, einmalige Konzessionsabgaben oder dergleichen - die Abschreibungssätze sind anhand der Laufzeiten festzulegen. Bestehen Kategorien mit unterschiedlichen Abschreibungssätzen, so ist die Rubrik 7 manuell mit zusätzlichen Zeilen zu ergänzen. Einkaufssummen an andere Wasserversorgungen sind verbindlich mit einem Abschreibungssatz von 3 % einzutragen.

⁴ Ermittlung des Einlageprozentsatzes gemäss Kapitel 6.1. der WEA-Broschüre "Finanzierung der Wasserversorgung" (2004).

⁵ Die Einlage in die Spezialfinanzierung muss mindestens 60% betragen, solange Verwaltungsvermögen besteht oder der Bestand der SF Werterhalt nicht mehr 25% des Wiederbeschaffungswertes beträgt.

⁶ Die einmaligen Anschlussgebühren dürfen an die jährliche Einlage in die Spezialfinanzierung Werterhalt angerechnet werden.

Wiederbeschaffungswert, Werterhaltungskosten und Einlage in die Spezialfinanzierung Werterhalt für die kommunalen Abwasseranlagen und gegebenenfalls den Gemeindeanteil an den regionalen Anlagen ¹

Rechnungsjahr: 2021

Gemeinde: 3412 Heimiswil

Kontaktperson: Nadine Warburton

Telefon: 034 420 40 44

E-Mail: n.warburton@heimiswil.ch

Datengrundlagen AWA
 Gemeinde Anlagenbuchhaltung

Aktualisierungsjahr:

2021

Datengrundlagen AWA
 Verband Anlagenbuchhaltung

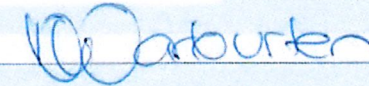
	① Wieder- beschaffungswert in Fr.	② Nutzungsdauer in Jahren	③ Erneuerungsrate in % (100/②)	④ Werterhaltungskosten in Fr./a (①*③)	⑤ Einlage- satz ² %	⑥ Einlage in die Spezialfinanzierung in Fr./a (④*⑤)
1. Gemeindeanlagen						
1.1 Kanalisationen	10'049'711	80	1.25%	125'621	60%	75'373
1.2 Spezialbauwerke	495'496	50	2.00%	9'910	60%	5'946
1.3 Abwasserreinigungsanlagen		33	3.00%	-	60%	-
Total 1 (1.1 - 1.3) bzw. mittlerer Einlagesatz (Spalte ⑤)	10'545'207			135'531	60%	81'319
2. Gemeindeanteil an regionalen Anlagen ³						
2.1 Kanalisationen		80	1.25%	-		-
2.2 Spezialbauwerke		50	2.00%	-		-
2.3 Abwasserreinigungsanlagen		33	3.00%	-		-
Total 2 (2.1 - 2.3) bzw. mittlerer Einlagesatz (Spalte ⑤)	-			-		-
Total 1 + 2 bzw. mittlerer Einlagesatz (Spalte ⑤)	10'545'207			135'531	60%	81'319
Einmalige Anschlussgebühren, an Einlage angerechnet ⁴						40'400
Einlage Spezialfinanzierung abzüglich Anschlussgebühren						40'919
⑦ Stand Verwaltungsvermögen	522'913	in Prozent von ①: (100*⑦/①)		5.0%	Höchstens Fr. 200 / EW ⁵	
⑧ Stand Spezialfinanzierung Werterhalt	1'006'376	in Prozent von ①: (100*⑧/①)		9.5%	EW ⁶	1'650
					Fr./EW	49

Bemerkungen:

Datum:

07. Mär 22

Unterschrift:



¹ Diese Blatt ist Bestandteil der Jahresrechnung. Eine Kopie senden Sie bitte an das AWA:

ae.awa@bve.be.ch

² Die Einlage in die Spezialfinanzierung muss mindestens 60% betragen, solange der Bestand der SF Werterhalt nicht mehr als 25% des Wiederbeschaffungswertes beträgt.

³ Daten des Teils 2 nur dann angeben, wenn der Verband die Einlage in die Spezialfinanzierung nicht selber vornimmt. (Anteil gemäss Kostenverteiler Verband).

⁴ Die einmaligen Anschlussgebühren dürfen an die jährliche Einlage in die Spezialfinanzierung Werterhalt angerechnet werden.

⁵ Gemäss Artikel 32, Absatz 4 KGV ist die Einlage in die Spezialfinanzierung auf jährlich Fr. 200 (Gemeinde und Region) pro Einwohnerwert beschränkt.

⁶ Einwohnerwert (EW): Gemäss Artikel 36g KGV.

		Bestand 1.1	Zuwachs	Abgang	Bestand 31.12.
	Aktiven	9'299'251.23	21'505'176.37	21'247'171.80	9'557'255.80
10	Finanzvermögen	4'644'694.86	20'960'940.71	20'926'832.87	4'678'802.70
100	Flüssige Mittel und kurzfristige Geldanlagen	1'708'045.74	9'058'465.65	8'776'816.59	1'989'694.80
1000	Kasse	5'628.85	41'194.70	44'095.25	2'728.30
10000	Kasse	5'628.85	41'194.70	44'095.25	2'728.30
10000.01	Kasse Finanzverwaltung	5'628.85	41'194.70	44'095.25	2'728.30
1001	Post	248'912.26	842'912.05	511'110.02	580'714.29
10010	Post Geschäftskonten	248'912.26	842'912.05	511'110.02	580'714.29
10010.01	PostkontoGeschäftskonto 34-514-0	248'912.26	842'912.05	511'110.02	580'714.29
1002	Bank	1'453'504.63	8'174'358.90	8'221'611.32	1'406'252.21
10020	Bankkontokorrente	1'453'504.63	8'174'358.90	8'221'611.32	1'406'252.21
10020.01	Raiffeisenbank Unteremental Kontokorrent 12001.02	1'409'957.46	6'445'870.78	7'106'613.82	749'214.42
10020.02	Raiffeisenbank Unteremental Anlagekonto 12001.8	3'185.45	0.32		3'185.77
10020.03	Spar- und Leihkasse Wynigen Kontokorrent 22/938.00.01	35'169.90	1'720'700.00	1'114'996.00	640'873.90
10020.04	Ersparniskasse Affoltern i.E. Sparkonto 42 3.850.37610	3'358.00		1.50	3'356.50
10020.05	UBSSparkonto 235-9E650958.0	1'833.82	7'787.80		9'621.62
101	Forderungen	1'597'369.42	11'805'025.48	12'144'000.54	1'258'394.36
1010	Forderungen aus Lieferungen und Leistungen an Dritte	198'841.98	957'847.67	1'075'704.89	80'984.76
10100	Forderungen aus Lieferungen und Leistungen	198'841.98	957'847.67	1'075'704.89	80'984.76
10100.01	Debitoren allg. VerwaltungSammelkonto Debiprogramm	111'714.05	900'091.35	934'359.60	77'445.80

		Bestand 1.1	Zuwachs	Abgang	Bestand 31.12.
10100.02	Debitoren Kartenzahlungen		12'267.60	12'267.60	
10100.03	Debitoren allg. VerwaltungSammelkonto manuelle Fakt.	84'512.63	7'411.57	84'512.95	7'411.25
10100.09	Durchlaufkonto Debitoren		35'136.00	35'136.00	
10100.11	Debitoren Wasserversorgung	354.90	1'116.00	1'470.90	
10100.21	Debitoren Abwasserentsorgung	701.80	1'287.75	1'989.55	
10100.31	Debitoren Abfall und Kadaver	1'558.60	537.40	2'096.00	
10100.99	Debitoren Wertberichtigung			3'872.29	-3'872.29
1011	Kontokorrente mit Dritten		2'199.15	2'199.15	
10110	Kontokorrente mit Dritten		2'199.15	2'199.15	
10110.01	Ausgleichskasse des Kantons Bern Kinder- u. Familienzulag		2'199.15	2'199.15	
1012	Steuerforderungen	821'344.10	10'189'794.00	10'437'655.40	573'482.70
10120	Forderungen allgemeine Gemeindesteuern	821'344.10	10'189'794.00	10'437'655.40	573'482.70
10120.01	Steuerguthaben NESKO	819'884.00	5'031'662.70	5'158'131.30	693'415.40
10120.10	Girokonto Kanton	1'460.10	5'158'131.30	5'162'374.10	-2'782.70
10120.99	Wertberichtigung auf Steuerguthaben			117'150.00	-117'150.00
1014	Transferforderungen	576'879.54	582'138.01	576'879.55	582'138.00
10140	Transferforderungen	576'879.54	582'138.01	576'879.55	582'138.00
10140.01	Lastenausgleich Sozialhilfe	576'879.54	582'138.01	576'879.55	582'138.00
1016	Vorschüsse für vorläufige Verwaltungsausgaben	302.05			302.05
10160	Vorschüsse	302.05			302.05
10160.01	Kassenvorschuss Gemeindeschreiberei	200.00			200.00
10160.02	Kassenvorschuss Hauswirtschaft	102.05			102.05

		Bestand 1.1	Zuwachs	Abgang	Bestand 31.12.
1019	Übrige Forderungen	1.75	73'046.65	51'561.55	21'486.85
10190	Übrige Forderungen	1.75	1.75	1.75	1.75
10190.01	Verrechnungssteuern	1.75	1.75	1.75	1.75
10192	MWST Vorsteuerguthaben		73'044.90	51'559.80	21'485.10
10192.11	MWST Vorsteuerguthaben Wasserversorgung ER		8'739.45	8'739.45	
10192.12	MWST Vorsteuerguthaben Wasserversorgung IR		20'244.90	20'244.90	
10192.31	MWST Vorsteuerguthaben Abfall und Kadaver ER		7'445.55	7'445.55	
10192.21	MWST Vorsteuerguthaben Abwasserentsorgung ER		9'427.95	9'427.95	
10192.22	MWST Vorsteuerguthaben Abwasserentsorgung IR		1'203.90	1'203.90	
10192.81	MWST-Abrechnungskonto		25'983.15	4'498.05	21'485.10
104	Aktive Rechnungsabgrenzungen	6'015.74	37'722.93	6'015.74	37'722.93
1041	RA Sach- und übriger Betriebsaufwand	5'480.74	37'316.93	5'480.74	37'316.93
10410	RA Sach- und übriger Betriebsaufwand	5'480.74	37'316.93	5'480.74	37'316.93
10410.01	RA Sach- und übriger Betriebsaufwand	5'480.74	37'316.93	5'480.74	37'316.93
1044	RA Finanzaufwand und Finanzertrag		406.00		406.00
10440	RA Finanzaufwand und Finanzertrag		406.00		406.00
10440.01	RA Finanzaufwandwand und -ertrag		406.00		406.00
1045	RA Übriger betrieblicher Ertrag	535.00		535.00	
10450	RA Übriger betrieblicher Ertrag	535.00		535.00	
10450.01	RA Übriger betrieblicher Ertrag	535.00		535.00	

		Bestand 1.1	Zuwachs	Abgang	Bestand 31.12.
107	Finanzanlagen	25'000.00			25'000.00
1070	Aktien und Anteilscheine	25'000.00			25'000.00
10700	Aktien und Anteilscheine	25'000.00			25'000.00
10720.01	Langfristige Forderungen	25'000.00			25'000.00
108	Sachanlagen FV	1'308'263.96	59'726.65		1'367'990.61
1080	Grundstücke FV	16'824.00			16'824.00
10800	Grundstücke FV	16'824.00			16'824.00
10800.02	Kiesgrube Knubel Parzelle 937	364.00			364.00
10800.03	Brühlacker Parzelle 501	16'460.00			16'460.00
1084	Gebäude FV	1'291'439.96	59'726.65		1'351'166.61
10840	Gebäude FV	1'291'439.96	59'726.65		1'351'166.61
10840.02	Kaltackerstrasse 4, Wohn- und Geschäftshaus Parzelle 179	61'768.00			61'768.00
10840.03	Kirchmatte 1, Wohn- und Geschäftshaus Parzelle 831	461'840.96			461'840.96
10840.04	Kirchmatte 11, Wohnhaus Teilparzelle 967	240'000.00			240'000.00
10840.05	Kaltacker 315, Wohnhaus Teilparzelle 766	527'831.00	59'726.65		587'557.65
14	Verwaltungsvermögen	4'654'556.37	544'235.66	320'338.93	4'878'453.10
140	Sachanlagen VV	4'502'011.08	526'615.01	295'209.24	4'733'416.85
1401	Strassen / Verkehrswege	577'631.51	187'672.20	31'655.96	733'647.75
14010	Strassen / Verkehrswege	577'631.51	187'672.20	31'655.96	733'647.75
14010.01	Strassen	249'978.50	187'672.20	11'861.00	425'789.70
14010.02	Friedhofgestaltung	53'612.20			53'612.20
14010.03	Strassen Sanierung Buuchi	133'712.60			133'712.60
14010.04	Strassen Sanierung Lehmgraben	65'184.70			65'184.70

		Bestand 1.1	Zuwachs	Abgang	Bestand 31.12.
14010.05	Strassen Sanierung Wirtenmoos	43'278.95			43'278.95
14010.06	Strassen Sanierung Scheuer	49'896.10			49'896.10
14010.07	Strassen Sanierung Hub	20'053.85			20'053.85
14010.99	WB Strassen	-38'085.39		19'794.96	-57'880.35
1402	Wasserbau	28'138.81	12'008.40	2'163.69	37'983.52
14020	Wasserbau	28'138.81	12'008.40	2'163.69	37'983.52
14020.01	Wasserbau		12'008.40		12'008.40
14020.02	Wasserbau Kipf	31'265.35			31'265.35
14020.99	WB Wasserbau	-3'126.54		2'163.69	-5'290.23
1403	Tiefbauten	351'502.67	75'274.05	7'672.36	419'104.36
14031	Tiefbauten Wasserversorgung	88'920.28	75'274.05	3'662.94	160'531.39
14031.01	Tiefbauten Wasserversorgung	96'970.75	75'274.05		172'244.80
14031.99	WB Tiefbauten Wasserversorgung	-8'050.47		3'662.94	-11'713.41
14032	Tiefbauten Abwasserbeseitigung	262'582.39		4'009.42	258'572.97
14032.01	Tiefbauten Abwasserentsorgung	281'004.35			281'004.35
14032.99	WB Tiefbauten Abwasserbeseitigung	-18'421.96		4'009.42	-22'431.38
1404	Hochbauten	1'932'989.25		70'513.69	1'862'475.56
14040	Hochbauten	1'932'989.25		70'513.69	1'862'475.56
14040.01	Allgemeiner Haushalt	548'303.45			548'303.45
14040.02	Feuerwehrmagazin Kaltacker 318, SF Feuerwehr	49'683.85			49'683.85
14040.03	Schiessanlage	38'716.40			38'716.40
14040.04	Sanierung Turnhalle Kirchmatte	1'452'182.91			1'452'182.91
14040.05	Sanierung Schulhaus Kaltacker	52'758.40			52'758.40
14040.99	WB Hochbauten	-208'655.76		70'513.69	-279'169.45

		Bestand 1.1	Zuwachs	Abgang	Bestand 31.12.
1406	Mobilien VV	157'985.80	25'791.46	14'361.56	169'415.70
14060	Mobilien VV	29'477.22	25'791.46	7'492.02	47'776.66
14060.01	Allgemeiner Haushalt	44'516.80	5'286.86		49'803.66
14060.02	SF Feuerwehr	49'128.70	20'504.60		69'633.30
14060.99	WB Mobilien Allgemeiner Haushalt	-64'168.28		7'492.02	-71'660.30
14065	Mobilien VV Feuerwehr	128'508.58		6'869.54	121'639.04
14065.01	SF Feuerwehr Motorspritze	40'253.60			40'253.60
14065.02	SF Feuerwehr Schlauchauslegefahrzeug	97'137.20			97'137.20
14065.99	SF Feuerwehr WB	-8'882.22		6'869.54	-15'751.76
1407	Anlagen im Bau	271'869.20	225'868.90		497'738.10
14070	Anlagen im Bau	10'808.50	20'348.80		31'157.30
14070.01	Allgemeiner Haushalt	10'808.50	20'348.80		31'157.30
14071	Anlagen im Bau Wasser	730.00	189'885.10		190'615.10
14071.01	SF Wasserversorgung	730.00	189'885.10		190'615.10
14072	Anlagen im Bau Abwasser	260'330.70	15'635.00		275'965.70
14072.01	SF Abwasser	260'330.70	15'635.00		275'965.70
1409	Bestehendes VV	1'181'893.84		168'841.98	1'013'051.86
14090	Bestehendes VV	1'181'893.84		168'841.98	1'013'051.86
14099.01	Allgemeiner Haushalt Sammelkonto VV bei Übergang HRM2	1'842'588.54			1'842'588.54
14099.02	Feuerwehr Sammelkonto VV bei Übergang HRM2	174'600.00			174'600.00
14099.03	Abfallentsorgung Sammelkonto VV bei Übergang HRM2	14'400.00			14'400.00
14099.99	WB bestehendes VV	-849'694.70		168'841.98	-1'018'536.68

		Bestand 1.1	Zuwachs	Abgang	Bestand 31.12.
142	Immaterielle Anlagen	110'171.67	17'620.65	24'295.31	103'497.01
1420	Software	36'799.08		9'199.77	27'599.31
14200	Allgemeiner Haushalt	36'799.08		9'199.77	27'599.31
14200.02	Schule ICT Anlage	45'998.85			45'998.85
14200.99	WB immaterielle Anlagen	-9'199.77		9'199.77	-18'399.54
1429	Immaterielle Anlagen	73'372.59	17'620.65	15'095.54	75'897.70
14290	Immaterielle Anlagen	73'372.59	17'620.65	15'095.54	75'897.70
14290.01	Allgemeiner Haushalt	71'179.20	16'570.65		87'749.85
14290.03	Planungskredit TH Kirchmatte	36'840.00			36'840.00
14290.99	WB Immaterielle Anlagen	-34'646.61		14'990.54	-49'637.15
14291.01	SF Wasserversorgung		1'050.00		1'050.00
14291.99	WB SF Wasserversorgung			105.00	-105.00
144	Darlehen	16'000.00			16'000.00
1445	Darlehen an private Unternehmungen	16'000.00			16'000.00
14450	Darlehen an private Unternehmungen	16'000.00			16'000.00
14450.02	Regionale Eissportzentrum Emme AG	20'000.00			20'000.00
14450.99	WB Darlehen an private Unternehmungen	-4'000.00			-4'000.00
145	Beteiligungen, Grundkapitalien	508.00			508.00
1455	Beteiligungen an privaten Unternehmungen	508.00			508.00
14550	Allgemeiner Haushalt	508.00			508.00
14550.01	Hallenbad AG, Burgdorf 30 Aktien à nom. Fr. 100.00	1.00			1.00
14550.02	BLS AG: 1'840 Aktien à nom. Fr. 1.00	1.00			1.00
14550.03	Busland AG	1.00			1.00
14550.04	KEBAG Kehrlichtbeseitigungs AG	1.00			1.00

		Bestand 1.1	Zuwachs	Abgang	Bestand 31.12.
14550.05	ZAR Emmental-Oberaargau AG	1.00			1.00
14550.06	Anzeiger Burgdorf AG	1.00			1.00
14550.07	Wasserversorgungsgenossenschaft Rüegsau u.U.	1.00			1.00
14550.08	Regionale Eissportzentrum Emme AG	1.00			1.00
14550.09	Casino Theater AG, Burgdorf	500.00			500.00
146	Investitionsbeiträge	25'865.62		834.38	25'031.24
1462	Investitionsbeiträge an Gde. und Zweckverbände	25'865.62		834.38	25'031.24
14622	Investitionsbeiträge an Gde. und Zweckv. Abwasserent.	25'865.62		834.38	25'031.24
14622.01	Investitionsbeiträge an Gde. und Zweckv. Abwasserent.	27'450.00			27'450.00
14622.99	WB Investitionsbeitr. an Gde. und Zweckv. Abwasserent.	-1'584.38		834.38	-2'418.76
	Passiven	9'299'251.23	9'141'401.70	8'883'397.13	9'557'255.80
20	Fremdkapital	3'271'631.25	8'550'907.17	8'662'763.30	3'159'775.12
200	Laufende Verbindlichkeiten	384'359.26	8'019'871.76	7'995'251.25	408'979.77
2000	Laufende Verbindl. aus Lief. u. Leistungen von Dritten	379'235.44	3'749'553.91	3'737'223.80	391'565.55
20000	Laufende Verbindl. aus Lief. u. Leistungen von Dritten	379'235.44	3'514'672.71	3'502'342.60	391'565.55
20000.01	Kreditoren Kreditorenprogramm	337'242.25	3'513'396.56	3'459'479.41	391'159.40
20000.02	Überige Kreditoren manuelle Buchungen	41'993.19	1'276.15	42'863.19	406.15
20001	Kreditoren Sozial- und Personalversicherungen		234'881.20	234'881.20	
20001.01	Abrechnungskonto AHV/IV/EO/ALV		104'342.40	104'342.40	
20001.02	Abrechnungskonto Pensionskassenbeiträge		72'640.30	72'640.30	
20001.03	Abrechnungskonto Unfallversicherung		30'128.10	30'128.10	
20001.04	Abrechnungskonto Unfallversicherung SUVA		6'451.65	6'451.65	
20001.05	Abrechnungskonto Familienausgleichskasse		12'957.00	12'957.00	
20001.06	Abrechnungskonto Krankentaggeldversicherung		8'361.75	8'361.75	

		Bestand 1.1	Zuwachs	Abgang	Bestand 31.12.
2002	Steuern		59'999.00	56'265.25	3'733.75
20022	Steuerschulden MWST		59'999.00	56'265.25	3'733.75
20022.10	MWST Wasserversorgung		5'257.10	5'257.10	
20022.20	MWST Abwasserentsorgung		25'598.35	25'598.35	
20022.30	MWST Abfall und Kadaver		9'356.60	9'356.60	
20022.81	MWST-Abrechnungskonto		19'786.95	16'053.20	3'733.75
2005	Interne Kontokorrente		2'501'148.95	2'501'148.95	
20053	Abrechnungskonten Löhne		2'501'148.95	2'501'148.95	
20053.01	Durchlaufkonto Löhne		1'623'470.40	1'623'470.40	
20053.02	Differenzkonto Löhne		1'088.70	1'088.70	
20053.03	Durchlaufkonto ESR-Zahlungen		876'589.85	876'589.85	
2006	Depotgelder und Kautionen	5'191.82	7'787.80	1.50	12'978.12
20060	Depotgelder und Kautionen	5'191.82	7'787.80	1.50	12'978.12
20060.01	Depotgelder Schule	5'191.82	7'787.80	1.50	12'978.12
2009	Übrige laufende Verpflichtung en	-68.00	1'701'382.10	1'700'611.75	702.35
20090	Übrige laufende Verpflichtung en	-68.00	1'701'382.10	1'700'611.75	702.35
20090.01	Durchlaufkonto interner Geldverkehr		1'671'131.05	1'671'131.05	
20090.02	Durchlaufkonto	308.95	13'443.95	13'050.55	702.35
20090.05	Durchlaufkonto Sold		16'129.80	16'129.80	
20090.06	DurchlaufkontoRechnungsführung für Dritte	-376.95	677.30	300.35	
201	Kurzfristige Finanzverbindlichkeiten		503'284.00	503'210.00	74.00
2010	Verbindlichkeiten gegenüber Finanzintermediären		500'000.00	500'000.00	
20101	Kurzfr. Verbindlichkeiten gegenüber Post		500'000.00	500'000.00	
20101.01	Kurzfristige Darlehen (Laufzeit bis 1 Jahr)		500'000.00	500'000.00	

		Bestand 1.1	Zuwachs	Abgang	Bestand 31.12.
2011	Verbindlichkeiten gegenüber Gemeinwesen und Gemeinde'		3'284.00	3'210.00	74.00
20110	Verbindlichkeiten gegenüber Gemeinwesen und Gemeinde'		3'284.00	3'210.00	74.00
20112.01	Mofanummern und -vignetten		3'284.00	3'210.00	74.00
204	Passive Rechnungsabgrenzung	17'717.05	14'104.16	17'717.05	14'104.16
2040	Personalaufwand	7'554.85		7'554.85	
20400	RA Personalaufwand	7'554.85		7'554.85	
20400.01	Passive Rechnungsabgrenzung Personalaufwand	7'554.85		7'554.85	
2041	Sach- und übriger Betriebsaufwand		6'450.71		6'450.71
20410	RA Sach- und übriger Betriebsaufwand		6'450.71		6'450.71
20410.01	Passive Rechnungsabgrenzung Sach- u. ü. Betriebsaufwand		6'450.71		6'450.71
2044	Finanzaufwand / Finanzertrag	10'162.20	7'653.45	10'162.20	7'653.45
20440	RA Finanzaufwand / Finanzertrag	10'162.20	7'653.45	10'162.20	7'653.45
20440.01	Passive Rechnungsabgrenzung Finanzaufwand / Finanzertrag	10'162.20	7'653.45	10'162.20	7'653.45
205	Kurzfristige Rückstellungen	19'435.00	12'960.00	19'435.00	12'960.00
2050	Kurzfristige Rückstellungen a us Mehrleistungen Personal	19'435.00	12'960.00	19'435.00	12'960.00
20500	Kurzfristige Rückstellungen a us Mehrleistungen Personal	19'435.00	12'960.00	19'435.00	12'960.00
20500.01	Kurzfristige Rückstellungen aus Mehrleistungen Personal	19'435.00	12'960.00	19'435.00	12'960.00

		Bestand 1.1	Zuwachs	Abgang	Bestand 31.12.
206	Langfristige Finanzverbindlichkeiten	2'570'000.00		10'000.00	2'560'000.00
2064	Darlehen, Schuldscheine	2'570'000.00		10'000.00	2'560'000.00
20640	Langfristige Darlehen	2'570'000.00		10'000.00	2'560'000.00
20640.02	IHG-Darlehen; Schulraumerweiterung SH Dorf und Kaltacker	70'000.00		10'000.00	60'000.00
20640.03	Festdarlehen SUVA Luzern 5.5.2016 - 5.5.2028	500'000.00			500'000.00
20640.04	Festdarlehen Postfinance 4.5.2016 - 4.5.2022	500'000.00			500'000.00
20640.05	Festdarlehen SUVA Luzern 9.2.2017-9.2.2023	1'500'000.00			1'500'000.00
208	Langfristige Rückstellungen	117'150.00		117'150.00	
2089	Übrige langfr. Rückstellungen der Erfolgsrechnung	117'150.00		117'150.00	
20890	Übrige langfr. Rückstellungen der Erfolgsrechnung	117'150.00		117'150.00	
20890.01	Rückstellungen für Steuerteilungen	117'150.00		117'150.00	
209	Verbindl. gegenüber Spezialfinanz. und Fonds im FK	162'969.94	687.25		163'657.19
2092	Verbindlichkeiten gegenüber Legaten und Stiftungen	162'969.94	687.25		163'657.19
20920	Verbindlichkeiten gegenüber Legaten und Stiftungen	162'969.94	687.25		163'657.19
20920.01	Fonds Schule Heimiswil	54'544.49	676.40		55'220.89
20920.02	Ausbildungs- und Stipendienfonds	78'710.25	7.85		78'718.10
20920.03	Fonds für kranke Menschen	29'715.20	3.00		29'718.20
29	Eigenkapital	6'027'619.98	590'494.53	220'633.83	6'397'480.68
290	Verpfl. bzw. Vorsch. gegenüber Spezialfinanzierungen	817'025.79	137'677.49	22'046.02	932'657.26
2900	Spezialfinanzierungen im Eigenkapital	817'025.79	137'677.49	22'046.02	932'657.26
29000	Spezialfinanzierungen im Eigenkapital	176'307.60		22'046.02	154'261.58
29000.01	Spezialfinanzierung Feuerwehr	176'307.60		22'046.02	154'261.58

		Bestand 1.1	Zuwachs	Abgang	Bestand 31.12.
29001	Verpflichtungen / Vorschüsse Wasserwerk	471'966.50	22'420.83		494'387.33
29001.01	Spezialfinanzierung Wasserversorgung	471'966.50	22'420.83		494'387.33
29002	Verpflichtungen / Vorschüsse Abwasserbeseitigung	26'174.44	114'123.32		140'297.76
29002.01	Spezialfinanzierung Abwasserentsorgung	26'174.44	114'123.32		140'297.76
29003	Verpflichtungen / Vorschüsse Abfall	142'577.25	1'133.34		143'710.59
29003.01	Spezialfinanzierung Abfall und Kadaver	142'577.25	1'133.34		143'710.59
293	Vorfinanzierungen	2'445'923.75	161'236.79	40'334.15	2'566'826.39
2930	Vorfinanzierungen	2'445'923.75	161'236.79	40'334.15	2'566'826.39
29300	Vorfinanzierungen	631'186.48	20'802.15	9'270.50	642'718.13
29300.01	Grabbeepflanzung	27'051.40		6'034.10	21'017.30
29300.02	Spezialfinanzierung WE Liegenschaften Finanzverm.	549'332.63	20'796.65	3'236.40	566'892.88
29300.03	Spezialfinanzierung Verkehrsmassnahmen	54'802.45	5.50		54'807.95
29301	Vorfinanzierungen Wasserwerk	772'974.28	63'125.06	5'013.50	831'085.84
29301.01	Werterhalt Wasserversorgung	772'974.28	63'125.06	5'013.50	831'085.84
29302	Vorfinanzierungen Abwasserentsorgung	1'041'762.99	77'309.58	26'050.15	1'093'022.42
29302.01	Werterhalt Abwasseranlagen Gemeinde Heimiswil	1'006'376.14	77'309.58	26'050.15	1'057'635.57
29302.02	Werterhalt Abwasseranlagen GV ARA Mittleres Emmental	34'848.10			34'848.10
29302.03	Werterhalt Regenbecken GV ARA Mittleres Emmental	538.75			538.75
294	Reserven	810'146.98	20'950.12		831'097.10
2940	Finanzpolitische Reserven	810'146.98	20'950.12		831'097.10
29400	Finanzpolitische Reserven	810'146.98	20'950.12		831'097.10
29400.01	Zusätzliche Abschreibungen	810'146.98	20'950.12		831'097.10

		Bestand 1.1	Zuwachs	Abgang	Bestand 31.12.
296	Neubewertungsreserve Finanzvermögen	469'278.00	67'913.00	148'185.96	389'005.04
2960	Neubewertungsreserve Finanzvermögen	469'278.00	67'913.00	148'185.96	389'005.04
29600	Neubewertungsreserve Finanzvermögen	469'278.00		148'185.96	321'092.04
29600.01	Neubewertungsreserve	469'278.00		148'185.96	321'092.04
29601	Schwankungsreserve		67'913.00		67'913.00
29601.01	Schwankungsreserve		67'913.00		67'913.00
299	Bilanzüberschuss / -fehlbetrag	1'485'245.46	202'717.13	10'067.70	1'677'894.89
2990	Jahresergebnis	10'067.70	192'649.43	10'067.70	192'649.43
29900	Jahresergebnis	10'067.70	192'649.43	10'067.70	192'649.43
29900.01	Jahresergebnis	10'067.70	192'649.43	10'067.70	192'649.43
2999	Kumulierte Ergebnisse der Vorjahre	1'475'177.76	10'067.70		1'485'245.46
29990	Kumulierte Ergebnisse der Vorjahre	1'475'177.76	10'067.70		1'485'245.46
29990.01	Eigenkapital Bilanzüberschuss	1'475'177.76	10'067.70		1'485'245.46

Bezeichnung	Rechnung 2021		Budget 2021		Rechnung 2020			
	Aufwand	Ertrag	Aufwand	Ertrag	Aufwand	Ertrag		
0	Allgemeine Verwaltung		709'111.99	182'123.40	758'400.00	154'310.00	705'613.32	163'572.40
01	Legislative und Exekutive		81'152.95	1'800.00	85'530.00	1'625.00	64'637.67	1'313.35
011	Legislative		25'994.61	1'800.00	29'800.00	1'625.00	21'304.45	1'313.35
0110	Legislative		25'994.61	1'800.00	29'800.00	1'625.00	21'304.45	1'313.35
3001.01	Tag- und Sitzungsgelder an Behörden		4'600.00		3'870.00		1'820.00	
3102.01	Drucksachen, Publikationen		7'821.40		11'500.00		8'719.55	
3130.01	Dienstleistungen Dritter Porti, Telefon, Gebühren		3'666.92		3'580.00		2'843.25	
3132.01	Honorare externe Berater, Gutachter, Fachexperten etc.		9'882.29		10'200.00		7'921.65	
3170.01	Reisekosten und Spesen		24.00		650.00			
4240.01	Benützungsgebühren und Dienstleistungen			1'800.00		1'625.00		1'313.35
012	Exekutive		55'158.34		55'730.00		43'333.22	
0120	Exekutive		55'158.34		55'730.00		43'333.22	
3000.01	Jahresentschädigungen, Löhne Behörden		28'400.00		28'400.00		28'400.00	
3001.01	Tag- und Sitzungsgelder an Behörden		1'588.40		1'300.00		2'481.15	
3001.03	Tag- und Sitzungsgelder an Behörden (FaGI)				840.00			
3001.02	Tag- und Sitzungsgelder an Gemeinderat		4'693.55		10'660.00		5'760.00	
3050.01	AG-Beiträge AHV, IV, EO, ALV, Verwaltungskosten		1'250.55		1'845.00		1'755.80	
3053.01	AG-Beiträge an Unfallversicherungen		331.09		420.00		377.82	
3054.01	AG-Beiträge an Familienausgleichskasse		308.50		455.00		435.65	
3055.01	AG-Beiträge an Krankentaggeldversicherungen							
3090.01	Aus- und Weiterbildung des Personals				1'200.00			
3170.01	Reisekosten und Spesen		156.15		800.00		91.20	
3132.01	Honorare externe Berater, Gutachter, Fachexperten etc.		12'526.30		3'000.00		750.00	
3199.01	Gemeinderatskredit		5'903.80		6'810.00		3'281.60	

Bezeichnung	Rechnung 2021		Budget 2021		Rechnung 2020		
	Aufwand	Ertrag	Aufwand	Ertrag	Aufwand	Ertrag	
02	Allgemeine Dienste	627'959.04	180'323.40	672'870.00	152'685.00	640'975.65	162'259.05
022	Allgemeine Dienste, übrige	587'906.10	166'519.70	633'355.00	139'905.00	606'517.83	149'023.20
0220	Allgemeine Dienste, übrige	587'906.10	166'519.70	633'355.00	139'905.00	606'517.83	149'023.20
3001.01	Tag- und Sitzungsgelder an Behörden	89.00		215.00			
3010.01	Löhne des Verwaltungs- und Betriebspersonals	411'955.26		432'800.00		412'486.70	
3010.09	Taggelder, Versicherungsleistungen, Erwerbssersatz			-1'800.00		-1'949.05	
3050.01	AG-Beiträge AHV, IV, EO, ALV, Verwaltungskosten	25'914.60		28'000.00		26'286.85	
3052.01	AG-Beiträge an Pensionskassen	19'054.05		21'750.00		17'487.60	
3053.01	AG-Beiträge an Unfallversicherungen	8'118.17		5'640.00		6'016.00	
3054.01	AG-Beiträge an Familienausgleichskasse	5'599.20		6'840.00		6'463.70	
3055.01	AG-Beiträge an Krankentaggeldversicherungen	2'714.25		4'700.00		3'585.30	
3090.01	Aus- und Weiterbildung des Personals	12'060.40		9'850.00		11'679.65	
3091.01	Personalwerbung	2'043.40		500.00		107.70	
3100.01	Büromaterial	3'867.05		5'000.00		7'173.15	
3102.01	Drucksachen, Publikationen	3'275.65		4'220.00		2'528.55	
3103.01	Fachliteratur, Zeitschriften	1'219.00		1'165.00		135.00	
3110.01	Büromöbel und -geräte	620.45				130.25	
3113.01	Hardware	367.90		5'400.00		46.85	
3130.01	Dienstleistungen Dritter Porti, Telefon, Gebühren	15'969.62		18'565.00		30'723.49	
3132.01	Honorare externe Berater, Gutachter, Fachexperten etc.	1'377.60		1'380.00		1'708.25	
3134.01	Sachversicherungsprämien	8'189.65		8'870.00		8'890.01	
3150.01	Unterhalt Büromöbel und -geräte	1'129.05		1'510.00		72.30	
3158.01	Unterhalt immaterielle Anlagen (Software)	28'346.83		30'280.00		28'030.99	
3161.01	Mieten, Benützungskosten Anlagen	6'734.87		7'800.00		7'425.23	
3170.01	Reisekosten und Spesen	288.45		500.00		135.35	
3199.01	Übriger Betriebsaufwand	1'465.00		1'410.00		581.15	
3300.60	Planmässige Abschreibungen Mobilien					8'903.36	
3320.00	Planmässige Abschreibungen Software			10'000.00			
3611.01	Entschädigungen an Kantone und Konkordate	24'505.65		25'700.00		24'788.45	
3632.01	Beiträge an Gemeinden und Gemeindeverbände	1'942.00		1'865.00		1'942.00	
3635.01	Beiträge an private Unternehmungen	1'059.00		1'195.00		1'139.00	
4210.01	Gebühren für Amtshandlungen		2'111.50		8'600.00		3'138.45
4260.01	Rückerstattungen Dritter		28'954.90		6'400.00		4'442.00

Bezeichnung	Rechnung 2021		Budget 2021		Rechnung 2020		
	Aufwand	Ertrag	Aufwand	Ertrag	Aufwand	Ertrag	
4611.01		1'608.00		1'700.00		1'628.00	
4612.01		16'615.00		16'500.00		19'947.50	
4612.02		22'284.05		23'200.00		36'689.95	
4910.01		94'946.25		83'505.00		83'177.30	
029	Verwaltungsliegenschaften	40'052.94	13'803.70	39'515.00	12'780.00	34'457.82	13'235.85
0290	Verwaltungsliegenschaften	40'052.94	13'803.70	39'515.00	12'780.00	34'457.82	13'235.85
3010.01	Löhne des Verwaltungs- und Betriebspersonals	19'193.16		17'250.00		19'021.15	
3050.01	AG-Beiträge AHV, IV, EO, ALV, Verwaltungskosten	1'370.55		1'240.00		1'352.00	
3052.01	AG-Beiträge an Pensionskassen	2'317.80		1'000.00			
3053.01	AG-Beiträge an Unfallversicherungen	419.03		240.00		263.82	
3054.01	AG-Beiträge an Familienausgleichskasse	338.15		280.00		337.55	
3055.01	AG-Beiträge an Krankentaggeldversicherungen	137.30		240.00		165.30	
3101.01	Betriebs- und Verbrauchsmaterial	1'648.70		500.00		437.55	
3111.01	Maschinen, Geräte und Fahrzeuge	110.00				1'119.65	
3120.01	Ver- und Entsorgung Liegenschaften VV	9'350.50		7'050.00		7'302.90	
3134.01	Sachversicherungsprämien	989.50		1'070.00		983.40	
3144.01	Unterhalt Hochbauten Gebäude	4'178.25		10'645.00		3'334.65	
3151.01	Unterh. Apparate, Maschinen, Geräte, Fahrzeuge, Werkzeuge					139.85	
4260.01	Rückerstattungen Dritter Nebenkosten		1'515.50		600.00		947.65
4470.01	Pacht- und Mietzinse Liegenschaften VV		12'288.20		12'180.00		12'288.20
1	Öffentliche Ordnung und Sicherheit, Verteidigung	201'538.20	160'669.67	208'135.00	155'515.00	206'895.51	143'139.16
11	Öffentliche Sicherheit	1'626.00		1'630.00		1'636.00	
111	Polizei	1'626.00		1'630.00		1'636.00	
1110	Polizei	1'626.00		1'630.00		1'636.00	
3631.01	Lastenausgleich Pauschalisierung Interventionskosten	1'626.00		1'630.00		1'636.00	

Bezeichnung	Rechnung 2021		Budget 2021		Rechnung 2020	
	Aufwand	Ertrag	Aufwand	Ertrag	Aufwand	Ertrag
14 Allgemeines Rechtswesen	43'048.30	34'411.35	52'410.00	33'600.00	62'511.30	31'801.86
140 Allgemeines Rechtswesen	43'048.30	34'411.35	52'410.00	33'600.00	62'511.30	31'801.86
1400 Allgemeines Rechtswesen	43'048.30	34'411.35	52'410.00	33'600.00	62'511.30	31'801.86
3001.01 Tag- und Sitzungsgelder an Behörden	1'056.00		2'360.00		1'288.00	
3010.01 Löhne des Verwaltungs- und Betriebspersonals			875.00			
3050.01 AG-Beiträge AHV, IV, EO, ALV, Verwaltungskosten			60.00			
3053.01 AG-Beiträge an Unfallversicherungen			5.00			
3054.01 AG-Beiträge an Familienausgleichskasse			20.00			
3055.01 AG-Beiträge an Krankentaggeldversicherungen						
3090.01 Aus- und Weiterbildung des Personals			1'200.00		150.00	
3102.01 Drucksachen, Publikationen			350.00			
3130.01 Dienstleistungen Dritter Baubewilligungsverfahren	12'483.15		15'000.00		20'187.40	
3130.02 Dienstleistungen Dritter Ortspolizei	6'358.20		4'000.00		6'502.80	
3132.01 Honorare externe Berater, Gutachter, Fachexperten etc.	9'660.20		15'840.00		16'274.45	
3170.01 Reisekosten und Spesen			200.00			
3181.01 Forderungsverluste Gebühren	367.00				5'496.20	
3910.01 Interne Verrechnung von Dienstleistungen	13'123.75		12'500.00		12'612.45	
4210.01 Gebühren für Amtshandlungen Baubewilligungsverfahren		20'255.45		18'000.00		22'716.70
4210.02 Gebühren für Amtshandlungen Ortspolizei		14'023.05		15'600.00		9'085.16
4210.03 Gebühren für Amtshandlungen Finanzverwaltung		132.85				
15 Feuerwehr	120'606.07	120'606.07	115'595.00	115'595.00	105'460.05	105'460.05
150 Feuerwehr	120'606.07	120'606.07	115'595.00	115'595.00	105'460.05	105'460.05
1500 Feuerwehr	120'606.07	120'606.07	115'595.00	115'595.00	105'460.05	105'460.05
3001.01 Tag- und Sitzungsgelder an Behörden	2'314.85		2'590.00		4'480.00	
3010.01 Löhne des Verwaltungs- und Betriebspersonals	7'787.15		6'900.00		6'900.00	
3010.02 Soldzahlungen	14'084.90		20'000.00		5'800.05	
3010.03 Ernstfalleinsätze	14'187.45		5'000.00		1'016.60	
3050.01 AG-Beiträge AHV, IV, EO, ALV, Verwaltungskosten	45.40		35.00			
3053.01 AG-Beiträge an Unfallversicherungen	91.66		1'055.00		90.39	
3054.01 AG-Beiträge an Familienausgleichskasse	11.20		5.00			

Bezeichnung	Rechnung 2021		Budget 2021		Rechnung 2020	
	Aufwand	Ertrag	Aufwand	Ertrag	Aufwand	Ertrag
3090.01 Aus- und Weiterbildung des Personals	6'820.00		6'820.00		600.00	
3101.01 Betriebs- und Verbrauchsmaterial	2'124.34		2'050.00		1'634.39	
3102.01 Drucksachen, Publikationen	594.90		475.00		387.80	
3111.01 Maschinen, Geräte und Fahrzeuge	1'515.20		1'610.00		7'294.60	
3112.01 Kleider, Wäsche, Vorhänge	5'149.20		6'750.00		1'435.50	
3120.01 Ver- und Entsorgung Liegenschaften VV	956.25		950.00		1'572.55	
3130.01 Dienstleistungen Dritter	5'860.73					
3132.01 Honorare externe Berater, Gutachter, Fachexperten etc.	2'503.75		3'000.00		2'365.05	
3134.01 Sachversicherungsprämien	4'205.14		4'420.00		3'516.11	
3137.01 Steuern und Abgaben	736.05		1'490.00		1'239.00	
3144.01 Unterhalt Hochbauten Gebäude	1'654.70		2'000.00		1'151.65	
3151.01 Unterh. Apparate, Maschinen, Geräte, Fahrzeuge, Werkzeuge	9'162.70		9'665.00		9'205.54	
3161.01 Mieten, Benützungskosten Anlagen	500.00		500.00		500.00	
3170.01 Reisekosten und Spesen	3'515.00		2'100.00		865.60	
3181.01 Tatsächliche Forderungsverluste Feuerwehersatzabgabe	1'458.65		1'000.00		1'230.90	
3199.01 Übriger Betriebsaufwand	4'895.00		6'400.00		-19.95	
3300.40 Planmässige Abschreibungen Hochbauten	1'480.88		1'485.00		1'480.88	
3300.60 Planmässige Abschreibungen Mobilien	13'832.87		13'930.00		11'782.41	
3300.61 Planmässige Abschreibungen Mobilien VV (altes VV)	14'550.00		14'550.00		14'550.00	
3409.01 Zinsaufwand	12.10				13.30	
3635.01 Beiträge an private Unternehmen (Verbandsbeiträge)	556.00		815.00		635.30	
4200.01 Ersatzabgaben		75'775.25		81'000.00		83'568.55
4240.01 Benützungsgebühren und Dienstleistungen		2'630.00		2'000.00		1'100.00
4260.01 Rückerstattungen Dritter Ernstfalleinsätze		399.80		2'000.00		1'016.50
4270.01 Bussen				1'000.00		-300.00
4409.01 übrige Zinsen				40.00		
4631.01 Beiträge von Kantonen und Konkordaten		19'755.00		20'200.00		20'075.00
9010.01 Abschluss Spezialfinanzierung im EK, Ertragsüberschuss					25'732.38	
9011.01 Abschluss Spezialfinanzierung im EK, Aufwandüberschuss		22'046.02		9'355.00		

Bezeichnung	Rechnung 2021		Budget 2021		Rechnung 2020		
	Aufwand	Ertrag	Aufwand	Ertrag	Aufwand	Ertrag	
16	Verteidigung	36'257.83	5'652.25	38'500.00	6'320.00	37'288.16	5'877.25
161	Militärische Verteidigung	1'217.91		1'220.00		1'217.91	
1610	Militärische Verteidigung	1'217.91		1'220.00		1'217.91	
3161.01	Mieten, Benützungskosten Anlagen	250.00		250.00		250.00	
3300.40	Planmässige Abschreibungen Hochbauten	967.91		970.00		967.91	
162	Zivile Verteidigung	35'039.92	5'652.25	37'280.00	6'320.00	36'070.25	5'877.25
1620	Zivilschutz	10'649.92	5'652.25	12'680.00	6'320.00	11'530.25	5'877.25
3001.01	Tag- und Sitzungsgelder an Behörden			230.00		283.10	
3010.01	Löhne des Verwaltungs- und Betriebspersonals			655.00			
3050.01	AG-Beiträge AHV, IV, EO, ALV, Verwaltungskosten			80.00			
3053.01	AG-Beiträge an Unfallversicherungen			5.00			
3054.01	AG-Beiträge an Familienausgleichskasse			25.00			
3055.01	AG-Beiträge an Krankentaggeldversicherungen						
3101.01	Betriebs- und Verbrauchsmaterial	674.30		150.00		25.50	
3120.01	Ver- und Entsorgung Liegenschaften VV	5'250.15		6'230.00		6'276.70	
3130.01	Dienstleistungen Dritter (Telefon, Porti, Gebühren)	324.00		305.00		324.05	
3134.01	Sachversicherungsprämien	2'614.67		3'020.00		3'018.45	
3144.01	Unterhalt Hochbauten Gebäude	1'607.25		1'200.00		626.00	
3151.01	Unterhalt Apparate, Sirenen- wartung	179.55		780.00		976.45	
4260.01	Rückerstattungen Dritter		852.25		740.00		447.25
4472.01	Vergütung für Benützung Liegenschaften VV		1'800.00		2'580.00		2'430.00
4632.01	Beiträge von Gemeinden und Gemeindeverbänden		3'000.00		3'000.00		3'000.00
1626	Regionale Zivilschutzorganisation	23'577.00		22'960.00		22'904.00	
3632.01	Beiträge an Gemeinden und Gemeindeverbände	23'577.00		22'960.00		22'904.00	
1627	Regionaler Führungsstab	813.00		1'640.00		1'636.00	
3612.01	Entschädigungen an Gemeinden und Gemeindeverbände	813.00		1'640.00		1'636.00	

Bezeichnung	Rechnung 2021		Budget 2021		Rechnung 2020	
	Aufwand	Ertrag	Aufwand	Ertrag	Aufwand	Ertrag
2 Bildung	1'462'899.94	100'447.45	1'483'155.00	117'130.00	1'391'022.58	88'193.95
21 Obligatorische Schule	1'462'899.94	100'447.45	1'482'905.00	117'130.00	1'390'772.58	88'193.95
211 Eingangsstufe	84'834.90		75'640.00		73'409.35	
2110 Kindergarten	84'834.90		75'640.00		73'409.35	
3001.01 Tag- und Sitzungsgelder an Behörden			2'250.00			
3103.01 Bücher, Bibliothek	496.20		500.00		501.20	
3104.01 Lehrmittel	4'855.85		4'930.00		4'993.85	
3119.01 Übrige nicht aktivierbare Anlagen	619.00		700.00		988.55	
3130.01 Dienstleistungen Dritter Telefon, Porti, Gebühren	60.00		150.00		30.00	
3159.01 Unterhalt übrige mobile Anlagen	1'009.85		900.00			
3170.01 Reisekosten und Spesen	86.00		85.00			
3171.01 Exkursionen, Schulreisen und Lager	860.00		860.00		340.00	
3611.01 LA-Beiträge an Kanton (Lehrerbesoldungen)	77'384.00		51'125.00		59'089.70	
3612.01 Entschädigungen an Gemeinden und Gemeindeverbände	-536.00		14'140.00		7'466.05	
212 Primarstufe	450'643.46	11'636.65	449'895.00	30'100.00	423'689.37	19'243.00
2120 Primarstufe	450'643.46	11'636.65	449'895.00	30'100.00	423'689.37	19'243.00
3001.01 Tag- und Sitzungsgelder an Behörden	3'300.00		6'280.00		5'544.00	
3010.01 Löhne des Verwaltungs- und Betriebspersonals	1'613.75		1'580.00		1'587.20	
3050.01 AG-Beiträge AHV, IV, EO, ALV, Verwaltungskosten			105.00			
3053.01 AG-Beiträge an Unfallversicherungen	17.80		25.00		26.03	
3054.01 AG-Beiträge an Familienausgleichskasse			30.00			
3055.01 AG-Beiträge an Krankentaggeldversicherungen						
3090.01 Aus- und Weiterbildung des Personals	200.00		500.00		1'831.70	
3101.01 Betriebs- und Verbrauchsmaterial	2'494.30		2'500.00		1'962.41	
3102.01 Drucksachen, Publikationen	714.15		300.00		262.00	
3103.01 Bücher, Bibliothek	1'133.40		1'250.00		1'211.15	
3104.01 Lehrmittel	34'906.05		36'230.00		32'753.10	
3104.02 Lehrmittel Werken und Gestalten	12'748.34		12'020.00		11'334.45	
3104.04 Lehrmittel Spezialunterricht	394.95		730.00		892.42	
3110.01 Büromöbel und -geräte, Schulmobiliar	1'211.30		1'800.00		3'260.30	

Bezeichnung	Rechnung 2021		Budget 2021		Rechnung 2020	
	Aufwand	Ertrag	Aufwand	Ertrag	Aufwand	Ertrag
3113.01 Hardware	13'258.76		13'300.00		21'233.16	
3130.01 Dienstleistungen Dritter Telefon, Porti, Gebühren	1'926.08		2'285.00		2'254.85	
3134.01 Sachversicherungsprämien	5'739.01		5'050.00		5'015.22	
3150.01 Unterhalt Büromöbel und -geräte, Schulmobiliar	7'489.90		7'100.00		5'214.55	
3161.01 Mieten, Benützungskosten Anlagen	5'934.05		6'285.00		7'435.88	
3171.01 Exkursionen, Schulreisen und Lager	10'172.80		13'550.00		13'799.85	
3199.01 Übriger Betriebsaufwand	3'167.73		3'790.00		2'459.80	
3300.60 Planmässige Abschreibungen Mobilien	528.69		2'300.00			
3611.01 LA-Beiträge an Kanton (Lehrerbesoldungen)	321'649.30		262'630.00		276'336.35	
3612.01 Entschädigungen an Gemeinden und Gemeindeverbände	647.70		51'505.00		9'666.60	
3910.01 Interne Verrechnung von Dienstleistungen	21'395.40		18'750.00		19'608.35	
4611.01 Entschädigungen v. Kantonen und Konkordaten		1'800.00		450.00		500.00
4612.01 Entschädigungen von Gemeinden und -verbänden		9'736.65		29'250.00		16'553.00
4631.01 Beiträge von Kantonen und Konkordaten		100.00		400.00		2'190.00
213 Oberstufe	503'053.32	39'019.80	529'905.00	35'840.00	470'183.12	24'892.50
2130 Sekundarstufe I	503'053.32	39'019.80	529'905.00	35'840.00	470'183.12	24'892.50
3104.01 Lehrmittel Hauswirtschaft	4'588.40		4'820.00		4'156.65	
3150.01 Unterhalt Mobilien und Geräte Hauswirtschaft	497.60		500.00		541.75	
3320.00 Planmässige Abschreibungen Informatik	9'199.77		9'200.00		9'199.77	
3611.01 LA-Beiträge an Kanton (Lehrerbesoldungen)	35'750.90		10'000.00		-14'146.05	
3612.01 Entschädigungen an Gemeinden und Gemeindeverbände	453'016.65		505'385.00		470'431.00	
4612.01 Entschädigungen von Gemeinden und -verbänden		39'019.80		35'840.00		24'892.50
214 Musikschulen	44'840.00		55'000.00		45'028.75	
2140 Musikschulen	44'840.00		55'000.00		45'028.75	
3636.01 Beiträge an Musikschulen	44'840.00		55'000.00		45'028.75	

Bezeichnung	Rechnung 2021		Budget 2021		Rechnung 2020	
	Aufwand	Ertrag	Aufwand	Ertrag	Aufwand	Ertrag
217 Schulliegenschaften	271'417.83	2'528.00	261'615.00	5'140.00	274'436.40	3'668.45
2170 Schulliegenschaften Primarschulen und Kindergarten	271'417.83	2'528.00	261'615.00	5'140.00	274'436.40	3'668.45
3010.01 Löhne des Verwaltungs- und Betriebspersonals	105'675.87		101'750.00		104'413.50	
3010.09 Taggelder, Versicherungs-leistungen, EO					-646.75	
3050.01 AG-Beiträge AHV, IV, EO, ALV, Verwaltungskosten	6'573.20		7'200.00		6'509.15	
3052.01 AG-Beiträge an Pensionskassen	7'997.40		7'200.00		7'404.00	
3053.01 AG-Beiträge an Unfallversicherungen	1'973.01		1'340.00		1'494.29	
3054.01 AG-Beiträge an Familienausgleichskasse	1'621.80		1'640.00		1'627.70	
3055.01 AG-Beiträge an Krankentaggeldversicherungen	626.35		1'360.00		733.30	
3101.01 Betriebs- und Verbrauchsmaterial	3'990.90		5'800.00		3'753.55	
3110.01 Maschinen, Geräte und Fahrzeuge	967.80		800.00		978.30	
3120.01 Ver- und Entsorgung Liegenschaften VV	30'856.85		41'450.00		37'262.85	
3134.01 Sachversicherungsprämien	5'981.35		6'515.00		5'929.45	
3144.01 Unterhalt Hochbauten	31'478.30		13'780.00		18'351.75	
3151.01 Unterh. Apparate, Maschinen, Geräte, Fahrzeuge, Werkzeuge	771.10		750.00		2'669.41	
3161.01 Mieten, Benützungskosten Anlagen	540.00		540.00		540.00	
3300.40 Planmässige Abschreibungen Hochbauten	68'064.90		69'915.00		68'064.90	
3320.90 Planmässige Abschreibungen übrige immaterielle Anlagen	3'684.00				14'736.00	
3612.02 Entschädigungen an Gemeinden und Gemeindeverbände	615.00		1'575.00		615.00	
4240.01 Benützungsgebühren und Dienstleistungen		1'440.00		1'440.00		1'440.00
4260.01 Rückerstattungen Dritter		358.00		900.00		418.45
4472.01 Vergütung für Benützungen Liegenschaften VV		730.00		2'800.00		1'810.00
219 Obligatorische Schule, übriges	108'110.43	47'263.00	110'850.00	46'050.00	104'025.59	40'390.00
2195 Schülertransporte	108'110.43	47'263.00	110'850.00	46'050.00	104'025.59	40'390.00
3010.01 Löhne des Verwaltungs- und Betriebspersonals	68'306.36		66'650.00		81'647.20	
3010.09 Taggelder, Versicherungs-leistungen, EO	-587.25				-14'064.55	
3050.01 AG-Beiträge AHV, IV, EO, ALV, Verwaltungskosten	4'391.30		4'500.00		4'555.85	
3052.01 AG-Beiträge an Pensionskassen	2'658.60		3'600.00		2'613.60	
3053.01 AG-Beiträge an Unfallversicherungen	1'302.00		880.00		1'005.13	
3054.01 AG-Beiträge an Familienausgleichskasse	1'083.60		1'080.00		1'140.85	
3055.01 AG-Beiträge an Krankentaggeldversicherungen	435.30		900.00		451.85	
3090.01 Aus- und Weiterbildung des Personals	1'824.00		2'960.00		1'925.05	

Bezeichnung	Rechnung 2021		Budget 2021		Rechnung 2020	
	Aufwand	Ertrag	Aufwand	Ertrag	Aufwand	Ertrag
3101.01 Betriebs- und Verbrauchsmaterial	9'485.51		8'000.00		5'958.56	
3111.01 Anschaffungen Maschinen, Geräte und Fahrzeuge	4'803.25		7'000.00		4'094.85	
3130.01 Dienstleistungen Dritter	200.50		100.00			
3134.01 Sachversicherungsprämien	2'756.71		3'000.00		2'703.25	
3137.01 Steuern und Abgaben	1'400.50		1'480.00		1'400.50	
3151.01 Unterhalt Fahrzeuge	8'274.70		6'000.00		8'562.45	
3170.01 Reisekosten und Spesen	100.00		200.00			
3637.01 Beiträge an private Haushalte Schülertransportkosten	1'675.35		4'500.00		2'031.00	
4260.01 Rückerstattungen Dritter		9'000.00		6'050.00		5'250.00
4631.01 Beiträge von Kantonen und Konkordaten		38'263.00		40'000.00		35'140.00
29	Übriges Bildungswesen		250.00		250.00	
299	Bildung, übriges		250.00		250.00	
2991	Erwachsenenbildung		250.00		250.00	
3636.01 Beiträge an private Unternehmen			250.00		250.00	
3	Kultur, Sport und Freizeit	18'436.85	500.00	23'255.00		14'921.05
32	Kultur, übrige	11'058.60	500.00	11'845.00		10'869.65
329	Kultur, übriges	11'058.60	500.00	11'845.00		10'869.65
3290	Kultur, übriges	11'058.60	500.00	11'845.00		10'869.65
3001.01 Tag- und Sitzungsgelder an Behörden	240.00		420.00		224.00	
3199.01 Übriger Betriebsaufwand Veranstaltungen	1'251.30		1'650.00		1'537.35	
3634.01 Beiträge an Regionale Kulturförderung Emmental	5'817.30		5'825.00		5'458.30	
3636.01 Beiträge an private Unternehmen	3'750.00		3'950.00		3'650.00	
4635.01 Beiträge von privaten Unternehmungen		500.00				

Bezeichnung	Rechnung 2021		Budget 2021		Rechnung 2020	
	Aufwand	Ertrag	Aufwand	Ertrag	Aufwand	Ertrag
34 Sport und Freizeit	7'378.25		11'410.00		4'051.40	
341 Sport			4'000.00			
3410 Sport			4'000.00			
3640.40 Wertberichtigungen Darlehen VV an öffentliche Unternehmen			4'000.00			
342 Freizeit	7'378.25		7'410.00		4'051.40	
3420 Freizeit	7'378.25		7'410.00		4'051.40	
3130.01 Ferienpass	645.00		755.00		345.00	
3151.01 Unterhalt übrige Sachanlagen	4'251.95		1'825.00		1'759.75	
3199.01 Übriger Betriebsaufwand Veranstaltungen	118.70		2'500.00		1'622.45	
3199.02 Übriger Betriebsaufwand gemeinsame Veranstaltungen	2'035.40		2'000.00			
3636.01 Beitrag an Berner Wanderwege	327.20		330.00		324.20	
4 Gesundheit	12'875.02		12'865.00		27'007.80	
43 Gesundheitsprävention	12'875.02		12'865.00		27'007.80	
432 Krankheitsbekämpfung, übrige	4'881.10		2'880.00		16'003.90	
4320 Krankheitsbekämpfung, übrige	4'881.10		2'880.00		16'003.90	
3199.01 Übriger Betriebsaufwand Gesundheits-/Suchtprävention	1'140.00		2'060.00		650.00	
3199.02 Übriger Betriebsaufwand Corona Virus	2'912.10				14'528.40	
3636.01 Beiträge an private Organ. ohne Erwerbszweck	829.00		820.00		825.50	
433 Schulgesundheitsdienst	7'993.92		9'985.00		11'003.90	
4330 Schulgesundheitsdienst	1'725.00		4'150.00		2'381.40	
3101.01 Betriebs- und Verbrauchsmaterial			150.00			
3136.01 Honorare schulärztliche Dienste	1'725.00		4'000.00		2'381.40	

Bezeichnung	Rechnung 2021		Budget 2021		Rechnung 2020	
	Aufwand	Ertrag	Aufwand	Ertrag	Aufwand	Ertrag
4331 Schulzahnpflege	6'268.92		5'835.00		8'622.50	
3010.01 Löhne des Verwaltungs- und Betriebspersonals	500.15		360.00		1'663.00	
3050.01 AG-Beiträge AHV, IV, EO, ALV, Verwaltungskosten	32.40		25.00		107.25	
3053.01 AG-Beiträge an Unfallversicherungen	5.67		5.00			
3054.01 AG-Beiträge an Familienausgleichskasse	8.00		10.00		26.60	
3101.01 Betriebs- und Verbrauchsmaterial	153.90		250.00		230.85	
3136.01 Honorare privatärztlicher Tätigkeit	5'568.80		4'585.00		6'564.80	
3170.01 Reisekosten und Spesen			100.00			
3637.01 Beiträge an private Haus- haltungen Schulzahnpflege			500.00		30.00	
5 Soziale Sicherheit	1'396'019.55	41'407.81	1'450'805.00	2'400.00	1'343'635.18	19'049.34
53 Alter und Hinterlassene	421'331.85	3'269.80	420'810.00	2'400.00	405'596.60	2'169.80
531 Alters- und Hinterlassenenversicherung AHV	29'657.60	2'249.80	24'150.00	2'400.00	22'735.60	2'169.80
5310 Alters- und Hinterlassenenversicherung AHV	29'657.60	2'249.80	24'150.00	2'400.00	22'735.60	2'169.80
3635.01 Beiträge an private Unternehmungen	150.00		150.00		100.00	
3910.01 Interne Verrechnung von Dienstleistungen	29'507.60		24'000.00		22'635.60	
4611.01 Entschädigungen v. Kantonen und Konkordaten		2'249.80		2'400.00		2'169.80
532 Ergänzungsleistungen AHV / IV	381'337.00		385'860.00		372'420.00	
5320 Ergänzungsleistungen AHV / IV	381'337.00		385'860.00		372'420.00	
3631.01 Beiträge an Kantone und Konkordate (LA EL)	381'337.00		385'860.00		372'420.00	
535 Leistungen an das Alter	10'337.25	1'020.00	10'800.00		10'441.00	
5350 Leistungen an das Alter	10'337.25	1'020.00	10'800.00		10'441.00	
3170.01 Reisekosten und Spesen Mahlzeitendienst	3'276.00		3'285.00		3'579.00	
3199.01 Übriger Betriebsaufwand Seniorenessen	2'108.10		1'640.00		680.00	
3612.01 Entschädigungen an Gemeinden und Gemeindeverbände	3'579.85		4'275.00		4'178.50	
3636.01 Beiträge an private Organ. ohne Erwerbszweck	200.00		200.00		200.00	
3637.01 Beiträge an private Haushalte Geschenke Heimbewohner	1'173.30		1'400.00		1'803.50	
4260.01 Rückerstattung Dritter		1'020.00				

Bezeichnung	Rechnung 2021		Budget 2021		Rechnung 2020	
	Aufwand	Ertrag	Aufwand	Ertrag	Aufwand	Ertrag
54 Familie und Jugend	71'386.25	38'138.01	43'460.00		42'328.53	16'879.54
541 Familienzulagen Nichterwerbstätige	9'103.00		9'810.00		7'288.00	
5410 Familienzulagen Nichterwerbstätige	9'103.00		9'810.00		7'288.00	
3631.01 Beiträge an Kantone und Konkordate (LA FaZu)	9'103.00		9'810.00		7'288.00	
544 Jugendschutz						
5440 Jugendschutz allgemein						
3612.01 Entschädigungen an Gemeinden und Gemeindeverbände						
545 Leistungen an Familien	62'283.25	38'138.01	33'650.00		35'040.53	16'879.54
5450 Leistungen an Familien allgemein	62'283.25	38'138.01	33'650.00		35'040.53	16'879.54
3010.01 Tag- und Sitzungsgelder an Behörden	961.40		1'000.00			
3130.01 Dienstleistungen Dritter Bearbeitung Betreuungsgutscheine	2'880.00		4'000.00			
3632.01 Beiträge an Gemeinden und Gemeindeverbände						
3636.01 Beiträge an private Organ. ohne Erwerbszweck	58'441.85		27'650.00		35'040.53	
3910.01 Interne Verrechnung Beschäftigungsplatz			1'000.00			
4611.01 Entschädigungen von Kantonen und Konkordaten		38'138.01				16'879.54
57 Sozialhilfe und Asylwesen	901'701.45		984'935.00		894'110.05	
579 Sozialhilfe	901'701.45		984'935.00		894'110.05	
5790 Sozialhilfe	69'164.55		64'430.00		54'126.20	
3001.01 Tag- und Sitzungsgelder an Behörden	1'020.00		1'280.00		1'032.00	
3090.01 Aus- und Weiterbildung des Personals			300.00			
3132.01 Honorare externe Berater, Gutachter, Fachexperten etc.			1'000.00			
3170.01 Reisekosten und Spesen			200.00			
3632.01 Beiträge an Gemeinden und Gemeindeverbände	56'658.45		53'050.00		44'265.40	
3910.01 Interne Verrechnung von Dienstleistungen	11'486.10		8'600.00		8'828.80	

Bezeichnung	Rechnung 2021		Budget 2021		Rechnung 2020	
	Aufwand	Ertrag	Aufwand	Ertrag	Aufwand	Ertrag
5799 Lastenausgleich Sozialhilfe	832'536.90		920'505.00		839'983.85	
3611.01 Gemeindeanteil Lastenausgleich Sozialhilfe	832'536.90		920'505.00		839'983.85	
59 Soziale Wohlfahrt, übriges	1'600.00		1'600.00		1'600.00	
592 Hilfsaktionen im Inland	1'600.00		1'600.00		1'600.00	
5920 Hilfsaktionen im Inland	1'600.00		1'600.00		1'600.00	
3636.01 Beiträge an private Organ. ohne Erwerbszweck	1'600.00		1'600.00		1'600.00	
6 Verkehr und Nachrichtenübermittlung	721'607.88	57'115.35	756'755.00	64'500.00	652'374.32	29'976.05
61 Strassenverkehr	591'153.23	36'333.35	584'800.00	35'500.00	499'992.47	15'851.05
615 Gemeindestrassen	591'153.23	36'333.35	584'050.00	35'500.00	499'992.47	15'851.05
6150 Gemeindestrassen	591'153.23	35'973.35	584'050.00	34'780.00	499'992.47	15'491.05
3001.01 Tag- und Sitzungsgelder an Behörden	1'080.20		3'500.00		1'118.00	
3010.01 Löhne des Verwaltungs- und Betriebspersonals	172'851.35		172'110.00		158'441.85	
3010.09 Taggelder, Versicherungsleistungen, Erwerbsersatz	-1'685.45					
3050.01 AG-Beiträge AHV, IV, EO, ALV, Verwaltungskosten	11'918.75		12'360.00		10'087.20	
3052.01 AG-Beiträge an Pensionskassen	9'648.60		10'200.00		8'831.15	
3053.01 AG-Beiträge an Unfallversicherungen	6'483.27		7'125.00		7'955.52	
3054.01 AG-Beiträge an Familienausgleichskasse	2'762.10		2'760.00		2'523.90	
3055.01 AG-Beiträge an Krankentaggeldversicherungen	1'094.45		2'300.00		1'168.10	
3090.01 Aus- und Weiterbildung des Personals	510.35		1'500.00		3'941.00	
3101.01 Betriebs- und Verbrauchsmaterial	109'663.68		110'100.00		95'703.60	
3101.02 Betriebs- und Verbrauchs- material Winterdienst	26'104.05		15'500.00		10'147.18	
3102.01 Drucksachen, Publikationen	430.80		200.00		1'043.15	
3110.01 Maschinen, Geräte und Fahrzeuge	14'379.00		14'700.00		13'654.70	
3112.01 Kleider, Wäsche, Vorhänge	977.95		1'000.00		1'662.85	
3120.01 Ver- und Entsorgung Werkhof	3'395.70		1'100.00		3'350.30	
3120.03 Energie für öffentliche Beleuchtung	4'347.25		6'000.00		5'521.05	
3130.01 Dienstleistungen Dritter Porti, Telefon, Gebühren	2'194.00		2'390.00		2'256.30	
3132.01 Honorare externe Berater, Gutachter, Fachexperten etc.					861.60	

Bezeichnung	Rechnung 2021		Budget 2021		Rechnung 2020	
	Aufwand	Ertrag	Aufwand	Ertrag	Aufwand	Ertrag
3134.01 Sachversicherungsprämien	4'409.22		5'900.00		3'867.31	
3137.01 Steuern und Abgaben	6'046.25		7'340.00		5'371.40	
3141.01 Unterhalt Strassen und Verkehrswege	101'563.65		95'500.00		88'523.20	
3141.02 Unterhalt Strassen und Verkehrswege Winterdienst	39'153.05		34'000.00		14'026.90	
3141.03 Unterhalt öffentliche Beleuchtung	3'924.65		2'700.00		180.40	
3144.01 Unterhalt Hochbauten Werkhofgebäude	4'131.20		3'195.00		1'796.50	
3151.01 Unterh. Apparate, Maschinen, Geräte, Fahrzeuge, Werkzeuge	22'713.05		20'200.00		24'563.40	
3151.02 Unterhalt Fahrzeuge, Maschinen und Geräte Winterdienst	8'001.05		13'000.00		2'125.95	
3161.01 Mieten, Benützungskosten Anlagen	4'511.25		5'200.00		5'672.95	
3170.01 Reisekosten und Spesen			200.00		169.80	
3199.01 Übriger Betriebsaufwand	210.00		200.00			
3300.10 Planmässige Abschreibungen Strassen / Verkehrswege	17'204.56		16'240.00		12'809.26	
3300.60 Planmässige Abschreibungen Mobilien			5'000.00			
3893.01 Einlagen Spezialfinanzierung EK Verkehrsmassnahmen	5.50		30.00		5.50	
3910.01 Interne Verrechnung von Dienstleistungen	13'123.75		12'500.00		12'612.45	
4240.01 Benützungsgebühren und Dienstleistungen		33'356.20		32'500.00		13'742.75
4409.01 Verrechnete Zinsen		5.50		30.00		5.50
4612.02 Entschädigung von Gemeinden für Aufgaben der Gemeinde		1'148.00				369.00
4631.01 Beiträge von Kantonen und Konkordaten		1'463.65				1'373.80
4631.03 Beiträge vom Kanton an öffentliche Beleuchtung				1'250.00		
4910.01 Interne Verrechnung von Dienstleistungen				1'000.00		
6155 Parkplätze		360.00		720.00		360.00
4240.01 Benützungsgebühren und Dienstleistungen		360.00		720.00		360.00
619 Strassen. übriges			750.00			
6191 Werkhof			750.00			
3300.40 Planmässige Abschreibungen Hochbauten			750.00			

Bezeichnung	Rechnung 2021		Budget 2021		Rechnung 2020	
	Aufwand	Ertrag	Aufwand	Ertrag	Aufwand	Ertrag
62 Öffentlicher Verkehr	130'454.65	20'782.00	171'955.00	29'000.00	152'381.85	14'125.00
629 Öffentlicher Verkehr, übriges	130'454.65	20'782.00	171'955.00	29'000.00	152'381.85	14'125.00
6290 Öffentlicher Verkehr, übriges	33'662.65	20'782.00	51'920.00	29'000.00	42'686.85	14'125.00
3130.01 Dienstleistungen Dritter Tageskarten Gemeinde	25'666.65		28'300.00		28'000.00	
3131.01 Planungen und Projektierungen Dritter					12'110.30	
3134.01 Sachversicherungsprämien			20.00		18.55	
3160.01 Miete und Pacht Liegenschaften	600.00		600.00		600.00	
3635.01 Beiträge an private Unternehmungen Nachttaxi	7'396.00		23'000.00		1'958.00	
4240.01 Benützungsgebühren Tageskarten Gemeinde		20'782.00		29'000.00		14'125.00
6291 Gemeindeanteil Öffentlicher Verkehr	96'792.00		120'035.00		109'695.00	
3631.01 Beiträge an Kantone und Konkordate (LA ÖV)	96'792.00		120'035.00		109'695.00	
7 Umweltschutz und Raumordnung	795'719.69	714'063.56	811'195.00	716'325.00	736'172.76	625'917.08
71 Wasserversorgung	212'185.34	212'185.34	219'505.00	219'505.00	220'914.86	220'914.86
710 Wasserversorgung	212'185.34	212'185.34	219'505.00	219'505.00	220'914.86	220'914.86
7101 Wasserwerk (Gemeindebetrieb)	212'185.34	212'185.34	219'505.00	219'505.00	220'914.86	220'914.86
3001.01 Tag- und Sitzungsgelder an Behörden	1'672.00		1'340.00		748.00	
3010.01 Löhne des Verwaltungs- und Betriebspersonals	1'500.00		3'970.00		5'413.50	
3050.01 AG-Beiträge AHV, IV, EO, ALV, Verwaltungskosten	97.25		255.00		172.25	
3053.01 AG-Beiträge an Unfallversicherungen	30.80		60.00		127.78	
3054.01 AG-Beiträge an Familienausgleichskasse	24.00		75.00		42.75	
3055.01 AG-Beiträge an Krankentaggeldversicherungen						
3101.01 Betriebs- und Verbrauchsmaterial					149.00	
3102.01 Drucksachen, Publikationen			200.00			
3111.01 Anschaffungen Wasserzähler	3'541.55		1'800.00		1'700.00	
3120.01 Ver- und Entsorgung	3'545.60		4'500.00		4'676.85	
3130.01 Dienstleistungen Dritter Telefon, Porti, Gebühren	912.02		400.00		493.50	
3132.01 Honorare externe Berater, Gutachter, Fachexperten etc.	18'266.25		5'000.00		11'866.00	
3134.01 Sachversicherungsprämien	228.90		210.00		231.80	

Bezeichnung	Rechnung 2021		Budget 2021		Rechnung 2020	
	Aufwand	Ertrag	Aufwand	Ertrag	Aufwand	Ertrag
3143.01	Unterhalt Anlagen	36'594.75		28'230.00		40'332.40
3170.01	Reisekosten und Spesen	233.50		700.00		176.40
3199.01	Übriger Betriebsaufwand	766.45		600.00		582.94
3300.30	Planmässige Abschreibungen Tiefbauten	3'662.94		8'135.00		2'722.01
3320.90	Planmässige Abschreibungen übrige immaterielle Anlagen	105.00		2'000.00		
3510.10	Einlage in Spezialfinanzierung-Werterhalt	35'183.00		54'895.00		52'295.00
3510.50	Einlage in SF Werterhalt (Anschlussgebühren)	31'710.00		10'000.00		12'600.00
3611.01	Beiträge an Kantone und Konkordate	1'758.35		2'640.00		2'339.85
3612.01	Beiträge an Gemeinden und Gemeindeverbände	38'971.45		45'000.00		56'000.10
3612.02	Interne Verrechnung DL SF Gemeinde	10'960.70		9'000.00		18'575.60
4240.50	Anschlussgebühren		31'710.00		10'000.00	7'140.00
4250.01	Erlös aus Wasserverkauf Verbrauchsgebühren		171'237.15		190'700.00	190'475.95
4260.01	Rückerstattungen Dritter		344.75		975.00	650.00
4409.01	übrige Zinsen		112.00		570.00	88.90
4510.01	Entnahme aus Spezialfinanzierung-Werterhalt		8'781.44		17'260.00	22'560.01
9010.01	Ertragsüberschuss (Gewinn)	22'420.83		40'495.00		9'669.13
72	Abwasserentsorgung	334'859.37	334'859.37	294'220.00	294'220.00	292'598.37
720	Abwasserentsorgung	334'859.37	334'859.37	294'220.00	294'220.00	292'598.37
7201	Abwasserbeseitigung (Gemeindebetrieb)	334'859.37	334'859.37	294'220.00	294'220.00	292'598.37
3001.01	Tag- und Sitzungsgelder an Behörden	176.00		1'160.00		188.00
3010.01	Löhne des Verwaltungs- und Betriebspersonals	3'087.75		3'010.00		2'740.00
3050.01	AG-Beiträge AHV, IV, EO, ALV, Verwaltungskosten			195.00		
3053.01	AG-Beiträge an Unfallversicherungen	76.02		15.00		71.69
3054.01	AG-Beiträge an Familienausgleichskasse			55.00		
3055.01	AG-Beiträge an Krankentaggeldversicherungen					
3101.01	Betriebs- und Verbrauchsmaterial	255.35				
3102.01	Drucksachen, Publikationen			200.00		
3111.01	Anschaffungen Mobilien, Geräte und Maschinen			300.00		
3120.01	Ver- und Entsorgung	5'661.15		3'500.00		3'722.30
3130.01	Dienstleistungen Dritter Telefon, Porti, Gebühren	379.22		500.00		454.50
3132.01	Honorare externe Berater, Gutachter, Fachexperten	2'063.65		5'400.00		7'731.85
3143.01	Unterhalt Anlagen	24'777.75		17'000.00		10'952.30

Bezeichnung	Rechnung 2021		Budget 2021		Rechnung 2020	
	Aufwand	Ertrag	Aufwand	Ertrag	Aufwand	Ertrag
3170.01 Reisekosten und Spesen			100.00			
3199.01 Übriger Betriebsaufwand	99.66				4'414.74	
3300.30 Planmässige Abschreibungen Tiefbauten	4'009.42		8'345.00		4'009.42	
3510.10 Einlage in Spezialfinanzierung Werterhalt	40'919.00		80'160.00		42'871.40	
3510.50 Einlage in SF Werterhalt Anschlussgebühren	40'400.00		10'000.00		46'000.00	
3611.01 Beiträge an Kantone und Konkordate	3'709.15		12'240.00		8'032.45	
3612.01 Entschädigungen an Gemeinden und Gemeindeverbände	1'451.85		3'000.00		3'734.25	
3612.02 Int. Verrechnung DL SF Gemeinde	8'692.15		11'000.00		16'735.35	
3632.01 Beiträge an Gemeinden und Gemeindeverbände	82'871.15		99'410.00		96'739.35	
3632.02 Investitionsbeiträge ARA Emmental	1'272.40					
3660.20 Planm. Abschr. Investitions-b.an Gemeinden u. verbände	834.38		750.00		834.38	
4240.01 Benützungsgebühren und Dienstleistungen		263'997.60		266'830.00		227'158.20
4240.50 Anschlussgebühren Abwasserbeseitigung		40'400.00		10'000.00		46'000.00
4260.02 Rückerstattungen Dritter		325.00		975.00		650.00
4409.01 übrige Zinsen		77.20		320.00		68.50
4510.01 Entnahme aus Spezialfinanzierung-Werterhalt		30'059.57		16'095.00		18'721.67
9010.01 Ertragsüberschuss (Gewinn)	114'123.32		37'880.00		43'366.39	
73 Abfall	114'589.20	114'589.20	123'285.00	123'285.00	102'954.85	102'954.85
730 Abfall	114'589.20	114'589.20	123'285.00	123'285.00	102'954.85	102'954.85
7301 Abfall (Gemeindebetrieb)	114'589.20	114'589.20	123'285.00	123'285.00	102'954.85	102'954.85
3001.01 Tag- und Sitzungsgelder an Behörden	176.00		860.00		318.00	
3010.01 Löhne des Verwaltungs- und Betriebspersonals	8'582.75		8'795.00		7'611.25	
3050.01 AG-Beiträge AHV, IV, EO, ALV, Verwaltungskosten	330.85		565.00		342.70	
3053.01 AG-Beiträge an Unfallversicherungen	104.81		35.00		219.32	
3054.01 AG-Beiträge an Familienausgleichskasse	81.65		160.00		85.05	
3055.01 AG-Beiträge an Krankentaggeldversicherungen	33.15		120.00		39.70	
3101.01 Betriebs- und Verbrauchsmaterial	6'212.20		3'600.00		1'641.00	
3102.01 Drucksachen, Publikationen	262.50		300.00		130.70	
3111.01 Maschinen, Geräte und Fahrzeuge			700.00			
3120.01 Ver- und Entsorgung	153.90		140.00		153.90	
3130.01 Dienstleistungen Dritter Porti, Telefon, Gebühren	459.05		500.00		1'317.00	
3130.02 Dienstleistungen Dritter ordentlicher Hauskehr	52'917.80		51'880.00		53'478.40	

Bezeichnung	Rechnung 2021		Budget 2021		Rechnung 2020	
	Aufwand	Ertrag	Aufwand	Ertrag	Aufwand	Ertrag
3130.03 Dienstleistungen Dritter Spezialsammlungen	6'748.55		6'500.00		6'267.25	
3134.01 Sachversicherungsprämien	46.55		155.00		16.85	
3144.01 Unterhalt Gebäude, Anlagen, Mobilien Abfallbeseitigung			1'500.00		165.00	
3160.01 Miete und Pacht Containerstandplätze	1'389.25		1'380.00		1'389.25	
3170.01 Reisekosten und Spesen			600.00			
3181.01 Tatsächliche Forderungsverluste Abfallbeseitigung	136.10		300.00			
3199.01 Übriger Betriebsaufwand					42.88	
3300.31 Planmässige Abschreibungen Tiefbauten (altes VV)	1'200.00		1'200.00		1'200.00	
3612.01 Beiträge an Gemeinden und Gemeindeverbände	1'920.00		2'240.00		2'160.00	
3612.02 Int. Verrechnung DL SF Gemeinde	3'779.20		7'200.00		2'073.20	
3632.01 Beiträge an Gemeinden und Gemeindeverbände Tierkadaver	28'921.55		34'555.00		24'303.40	
4240.01 Kehrrechtgrundgebühren		51'273.45		45'000.00		30'662.25
4240.02 Verbrauchsgebühren Kehrrecht		39'483.35		38'000.00		38'671.35
4240.03 Tierkadaverbeseitigung		20'031.70		19'560.00		19'936.80
4260.01 Rückerstattungen Dritter Spezialsammlungen		2'988.65		2'400.00		3'060.75
4409.01 übrige Zinsen		13.50		80.00		17.70
4612.02 Entschädigungen von Gemeinden und Gemeindeverbänden		798.55		860.00		571.05
9010.01 Ertragsüberschuss (Gewinn)	1'133.34					
9011.01 Aufwandüberschuss (Verlust)				17'385.00		10'034.95
74	Verbauungen	42'649.94	10'418.60	23'155.00	3'300.00	25'673.82
741	Gewässerverbauungen	41'688.39	10'418.60	18'655.00	3'300.00	20'497.57
7410	Gewässerverbauungen	41'688.39	10'418.60	18'655.00	3'300.00	20'497.57
3001.01 Tag- und Sitzungsgelder an Behörden	2'628.40		1'300.00		380.00	
3102.01 Drucksachen, Publikationen			100.00			
3141.01 Unterhalt Gewässer	35'307.50		14'000.00		17'086.30	
3170.01 Reisekosten und Spesen	100.80		200.00			
3300.20 Planmässige Abschreibungen Wasserbau	2'163.69		1'565.00		1'563.27	
3632.01 Beiträge an Gemeinden und Gemeindeverbände	1'488.00		1'490.00		1'468.00	
4611.01 Entschädigungen v. Kantonen und Konkordaten		10'418.60		3'300.00		

Bezeichnung	Rechnung 2021		Budget 2021		Rechnung 2020	
	Aufwand	Ertrag	Aufwand	Ertrag	Aufwand	Ertrag
745 Naturgefahren	961.55		4'500.00		5'176.25	
7450 Naturgefahren	961.55		4'500.00		5'176.25	
3134.01 Sachversicherungsprämien Einsatzkostenversicherung			4'500.00			
3611.01 Entschädigungen an Kantone und Konkordate (Naturgefahren)	961.55				5'176.25	
77 Übriger Umweltschutz	68'563.40	42'011.05	73'185.00	21'215.00	72'619.75	9'449.00
771 Friedhof und Bestattung	56'599.50	32'860.80	60'555.00	10'585.00	71'963.75	9'449.00
7710 Friedhof und Bestattung	56'599.50	32'860.80	60'555.00	10'585.00	71'963.75	9'449.00
3001.01 Tag- und Sitzungsgelder an Behörden	240.00		420.00		224.00	
3101.01 Betriebs- und Verbrauchsmaterial	102.70		100.00		38.45	
3111.01 Maschinen, Geräte und Fahrzeuge	165.20		1'700.00			
3120.01 Ver- und Entsorgung Liegenschaften	2'248.35		2'700.00		2'245.80	
3130.01 Dienstleistungen Dritter Friedhofunterhalt	41'911.05		41'510.00		58'724.50	
3130.02 Dienstleistungen Dritter Grabunterhalt z.L. Grabfonds	6'036.80		4'950.00		5'007.00	
3134.01 Sachversicherungsprämien	393.45		325.00		431.10	
3144.01 Unterhalt Friedhofgebäude	66.00		50.00			
3199.01 Übriger Betriebsaufwand	400.55		1'000.00		502.50	
3300.10 Planmässige Abschreibungen Strassen / Verkehrswege	2'590.40		5'355.00		2'590.40	
3612.02 Entschädigungen an Gemeinden und Gemeindeverbände	245.00		245.00			
3632.01 Beiträge an Gemeinden und Gemeindeverbände	2'200.00		2'200.00		2'200.00	
4240.01 Friedhofgebühren		26'600.00		5'400.00		5'400.00
4409.01 Interne Verzinsung, Zinsen von Finanzvermögen		2.70		10.00		3.10
4470.01 Pacht- und Mietzinse		224.00		225.00		224.00
4893.01 Entnahme aus Grabfonds		6'034.10		4'950.00		3'821.90
779 Umweltschutz, übriges	11'963.90	9'150.25	12'630.00	10'630.00	656.00	
7790 Umweltschutz, übriges	9'963.90	9'150.25	10'630.00	10'630.00	-1'344.00	
3130.01 Dienstleistungen Dritter Oelfeuerungskontrolle	9'963.90		10'630.00		-1'344.00	
4210.01 Gebühren für Amtshandlungen Oelfeuerungskontrolle		9'150.25		10'630.00		

Bezeichnung	Rechnung 2021		Budget 2021		Rechnung 2020	
	Aufwand	Ertrag	Aufwand	Ertrag	Aufwand	Ertrag
7791 Öffentliche Toilettenanlagen	2'000.00		2'000.00		2'000.00	
3632.01 Beiträge an Gemeinden und Gemeindeverbände	2'000.00		2'000.00		2'000.00	
79 Raumordnung	22'872.44		77'845.00	54'800.00	21'411.11	
790 Raumordnung	22'872.44		77'845.00	54'800.00	21'411.11	
7900 Raumordnung	11'306.54		65'800.00	54'800.00	9'923.31	
3131.01 Planungen und Projektierungen Dritter			4'500.00		1'378.55	
3320.90 Planmässige Abschreibungen übrige immaterielle Anlagen	11'306.54		6'500.00		8'544.76	
3690.01 übriger Transferaufwand			54'800.00			
4893.01 Entnahmen aus Vorfinanzierungen des EK				54'800.00		
7907 Regionale Planungskonferenzen	11'565.90		12'045.00		11'487.80	
3634.01 Beiträge an öffentliche Unternehmungen	11'565.90		12'045.00		11'487.80	
8 Volkswirtschaft	28'829.09	94'709.05	45'940.00	100'630.00	36'752.61	95'603.55
81 Landwirtschaft	12'824.52	2'563.90	21'350.00	9'250.00	17'975.81	7'291.35
811 Verwaltung Landwirtschaft, Vollzug und Kontrolle	12'824.52	2'563.90	21'350.00	9'250.00	17'975.81	7'291.35
8110 Verwaltung Landwirtschaft, Vollzug und Kontrolle	10'260.62		12'750.00		11'556.66	
3001.01 Tag- und Sitzungsgelder an Behörden			80.00			
3010.01 Löhne des Verwaltungs- und Betriebspersonals	7'467.60		7'310.00		7'211.40	
3050.01 AG-Beiträge AHV, IV, EO, ALV, Verwaltungskosten	484.35		465.00		465.10	
3053.01 AG-Beiträge an Unfallversicherungen	84.87		30.00		162.26	
3054.01 AG-Beiträge an Familienausgleichskasse	119.45		135.00		115.40	
3055.01 AG-Beiträge an Krankentaggeldversicherungen						
3170.01 Reisekosten und Spesen	280.00		330.00		310.00	
3632.01 Beiträge an Gemeinden und Gemeindeverbände	672.35		3'000.00		2'127.50	
3635.01 Beiträge an private Unternehmen	1'152.00		1'400.00		1'165.00	

Bezeichnung	Rechnung 2021		Budget 2021		Rechnung 2020	
	Aufwand	Ertrag	Aufwand	Ertrag	Aufwand	Ertrag
8116 Regionale Trägerschaft ökologische Vernetzung	2'563.90	2'563.90	8'600.00	9'250.00	6'419.15	7'291.35
3001.01 Tag- und Sitzungsgelder an Behörden			40.00			
3010.01 Löhne des Verwaltungs- und Betriebspersonals	2'133.50		2'125.00		1'982.70	
3050.01 AG-Beiträge AHV, IV, EO, ALV, Verwaltungskosten	138.25		135.00		333.65	
3053.01 AG-Beiträge an Unfallversicherungen			10.00			
3054.01 AG-Beiträge an Familienausgleichskasse	34.15		40.00		82.80	
3055.01 AG-Beiträge an Krankentaggeldversicherungen						
3102.01 Drucksachen, Publikationen			150.00			
3170.01 Reisekosten und Spesen	100.00		100.00		100.00	
3130.01 Dienstleistungen Dritter ökologische Vernetzung			5'000.00		3'192.00	
3910.01 Interne Verrechnung von Dienstleistungen	158.00		1'000.00		728.00	
4611.01 Beiträge von Kantonen und Konkordaten						570.00
4612.01 Beiträge von Gemeinden und Gemeindeverbänden		2'563.90		9'250.00		6'721.35
84 Tourismus		168.00		50.00	4'523.40	25.00
840 Tourismus		168.00		50.00	4'523.40	25.00
8400 Tourismus		168.00		50.00	4'523.40	25.00
3199.01 Übriger Betriebsaufwand					4'523.40	
4250.01 Verkäufe		168.00		50.00		25.00
86 Banken	3'500.00	7'200.00	3'500.00	7'200.00	3'500.00	7'200.00
860 Banken	3'500.00	7'200.00	3'500.00	7'200.00	3'500.00	7'200.00
8600 Banken	3'500.00	7'200.00	3'500.00	7'200.00	3'500.00	7'200.00
3910.01 Interne Verrechnung von Dienstleistungen	3'500.00		3'500.00		3'500.00	
4635.01 Beiträge von privaten Unternehmungen		7'200.00		7'200.00		7'200.00

Bezeichnung	Rechnung 2021		Budget 2021		Rechnung 2020	
	Aufwand	Ertrag	Aufwand	Ertrag	Aufwand	Ertrag
87 Brennstoffe und Energie	12'504.57	84'777.15	21'090.00	84'130.00	10'753.40	81'087.20
871 Elektrizität		75'333.00		73'500.00		71'005.00
8710 Elektrizität		75'333.00		73'500.00		71'005.00
4120.01 Konzessionen		75'333.00		73'500.00		71'005.00
879 Brennstoffe	12'504.57	9'444.15	21'090.00	10'630.00	10'753.40	10'082.20
8791 Fernwärmebetrieb, übriges (Gemeindebetrieb)	12'504.57	9'444.15	21'090.00	10'630.00	10'753.40	10'082.20
3120.01 Ver- und Entsorgung LS VV Fernwärmebetrieb Kirchmatte	8'031.35		11'000.00		2'836.60	
3131.01 Projekt Planung	306.75				5'385.00	
3134.01 Sachversicherungsprämien	102.12		130.00		49.70	
3144.01 Unterhalt Hochbauten	4'064.35		3'960.00		2'482.10	
3320.90 Planmässige Abschreibungen übrige immaterielle Anlagen			6'000.00			
4260.01 Rückerstattungen Dritter Fernwärmebetrieb Kirchmatte		9'444.15		10'630.00		10'082.20
9 Finanzen und Steuern	838'092.88	4'834'094.80	638'335.00	4'610'100.00	557'100.76	4'506'044.36
91 Steuern	25'665.55	3'295'021.30	13'590.00	3'091'700.00	17'878.95	3'128'337.85
910 Steuern	25'665.55	3'295'021.30	13'590.00	3'091'700.00	17'878.95	3'128'337.85
9100 Allgemeine Gemeindesteuern	25'488.05	2'955'362.60	13'250.00	2'799'890.00	16'419.55	2'767'559.25
3181.01 Forderungsverluste allgemeine Gemeindesteuern	25'488.05		13'250.00		16'419.55	
4000.01 Einkommenssteuern		2'676'312.80		2'505'225.00		2'601'975.30
4000.20 Nachsteuern und Bussen Einkommenssteuern				1'500.00		
4000.40 Aktive Steuerauscheidungen Einkommen		37'581.40		30'000.00		37'914.65
4000.50 Passive Steuerauscheidungen Einkommen		-60'294.80		-50'000.00		-91'625.55
4000.60 Pauschale Steueranrechnungen natürliche Personen		-579.55		-45.00		-916.65
4000.70 Rückstellungen Gemeindesteuerteilungen				25'000.00		
4001.01 Vermögenssteuern		253'052.45		227'710.00		198'764.85
4001.20 Nachsteuern und Bussen Vermögenssteuern		5'461.15		3'000.00		224.05
4001.40 Aktive Steuerauscheidungen Vermögen		13'106.00		12'000.00		13'827.35
4001.50 Passive Steuerauscheidungen Vermögen		-9'271.25		-10'000.00		-20'708.60

Bezeichnung	Rechnung 2021		Budget 2021		Rechnung 2020		
	Aufwand	Ertrag	Aufwand	Ertrag	Aufwand	Ertrag	
4002.01		21'157.40		10'000.00		15'259.40	
4002.10		674.50		500.00			
4010.01		7'042.35		8'600.00		10'960.90	
4010.40		11'132.40		30'000.00		15'612.60	
4010.50		-721.50		-100.00		-2'832.80	
4011.01		445.00		1'000.00		-62.65	
4011.40		120.60		1'500.00		2.20	
4011.50		-92.65				-10'773.15	
4029.01		236.30		4'000.00		-62.65	
9101	Sondersteuern	0.40	102'167.10	150.00	55'000.00	1'344.85	122'273.40
3181.01	Forderungsverluste Sondersteuern	0.40		150.00		1'344.85	
4022.01	Grundstückgewinnsteuern		25'105.25		20'000.00		74'029.85
4022.10	Sonderveranlagungen		60'922.95		30'000.00		47'040.40
4029.01	Eingang abgeschriebener Steuern		16'138.90		5'000.00		1'203.15
9102	Liegenschaftssteuern	177.10	228'491.60	150.00	228'060.00	114.55	229'405.20
3181.01	Forderungsverluste Liegenschaftssteuern	177.10		150.00		114.55	
4021.01	Liegenschaftssteuern		228'260.70		228'000.00		229'405.20
4029.01	Eingang abgeschriebener Steuern		230.90		60.00		
9103	Hundetaxen		9'000.00	40.00	8'750.00		9'100.00
3181.01	Forderungsverluste Hundetaxe			40.00			
4033.01	Hundetaxe		9'000.00		8'750.00		9'100.00
93	Finanz- und Lastenausgleich	296'536.00	1'251'221.00	299'205.00	1'228'295.00	303'194.00	1'152'801.00
930	Finanz- und Lastenausgleich	296'536.00	1'251'221.00	299'205.00	1'228'295.00	303'194.00	1'152'801.00
9300	Finanz- und Lastenausgleich	296'536.00	1'251'221.00	299'205.00	1'228'295.00	303'194.00	1'152'801.00
3621.60	Lastenausgleich an Kanton LA Neue Aufgabenteilung	296'536.00		299'205.00		303'194.00	
4621.50	Innerkant. Finanzausgleich Mindestausstattung		377'045.00		364'700.00		322'266.00
4621.60	Innerkant. Finanzausgleich Geotopo./Soziodemo. Zuschuss		293'149.00		289'000.00		290'065.00
4622.70	Innerkant. Finanzausgleich Disparitätenabbau		581'027.00		574'595.00		540'470.00

Bezeichnung	Rechnung 2021		Budget 2021		Rechnung 2020	
	Aufwand	Ertrag	Aufwand	Ertrag	Aufwand	Ertrag
95 Ertragsanteile, übrige		19'265.15		15'000.00		1'035.20
950 Ertragsanteile, übrige		19'265.15		15'000.00		1'035.20
9500 Ertragsanteile, übrige Erbsch. u. Schenkungssteuern		19'265.15		15'000.00		1'035.20
4024.01 Erbschafts- und Schenkungssteuern		17'597.90		15'000.00		
4600.01 Anteil an direkter Bundessteuer		1'667.25				1'035.20
96 Vermögens- und Schuldenverwaltung	81'286.80	120'162.74	107'030.00	128'285.00	72'868.13	223'455.96
961 Zinsen	10'443.03	28'555.79	20'385.00	32'845.00	11'112.46	32'183.30
9610 Zinsen	10'443.03	28'555.79	20'385.00	32'845.00	11'112.46	32'183.30
3181.01 Abschreibungen Verzugszins	1'127.20		425.00		727.05	
3400.01 Verzinsung laufende Verbindlichkeiten			35.00			
3401.01 Verzinsung kurzfristige Finanzverbindlichkeiten	480.28		2'000.00		381.11	
3406.01 Verzinsung langfristige Finanzverbindlichkeiten	6'791.25		6'800.00		6'800.00	
3409.01 Übrige Passivzinsen Sonderrechnungen	19.05		85.00		18.65	
3409.02 Verrechnete Zinse und Zinsaufwand (SF)	208.20		1'040.00		180.60	
3499.01 Vergütungszinse Steuern	1'817.05		10'000.00		3'005.05	
4401.01 Zinsen Forderungen und Kontokorrente		7'302.84		11'600.00		10'929.15
4409.01 Verrechnete Zinse und Zinsaufwand (SF)		12.10				13.30
4940.01 Interne Verrechnung von kalk.Zinsen und Finanzaufwand		21'240.85		21'245.00		21'240.85
963 Liegenschaften des Finanzvermögens	66'770.83	91'606.95	86'510.00	95'440.00	61'775.80	191'272.66
9630 Liegenschaften des Finanzvermögens	66'770.83	91'606.95	86'510.00	95'440.00	61'775.80	191'272.66
3001.01 Tag- und Sitzungsgelder an Behörden						
3010.01 Löhne des Verwaltungs- und Betriebspersonals	340.00		540.00		340.00	
3102.01 Drucksachen, Inserate			390.00			
3430.01 Baulicher Unterhalt Liegenschaften FV	972.00		10'350.00		376.90	
3431.01 Nicht baulicher Unterhalt Liegenschaften FV	2'724.60		12'035.00		2'100.25	
3439.01 Wasser, Abwasser, Energie, Heizmaterial, Versicherungen	18'045.08		18'495.00		14'109.50	
3441.01 Abschreibungen LiegenschaftenFV					160.00	
3893.01 Einlagen in Vorfinanzierungendes EK	20'796.65		20'800.00		20'796.65	

Bezeichnung	Rechnung 2021		Budget 2021		Rechnung 2020		
	Aufwand	Ertrag	Aufwand	Ertrag	Aufwand	Ertrag	
3910.01	Interne Verrechnung von Dienstleistungen	2'651.65		2'655.00		2'651.65	
3940.01	Interne Verrechnung v. kalk. Zinsen und Finanzaufwand	21'240.85		21'245.00		21'240.85	
4260.01	Übriger Liegenschaftsertrag FV Nebenkosten		12'498.55		11'320.00		10'926.20
4430.01	Mietzinsen Liegenschaften FV		75'872.00		75'820.00		75'816.00
4443.01	Marktwertanpassungen Liegenschaften						103'418.11
4893.01	Entnahmen aus Vorfinanzierungdes EK		3'236.40		8'300.00		952.35
4896.01	Entnahme aus Neubewertungsreserven						160.00
969	Finanzvermögen	4'072.94		135.00		-20.13	
9690	Finanzvermögen	4'072.94		135.00		-20.13	
3180.01	Wertberichtigungen auf Forderungen	3'872.29					
3410.01	Abschreibungen Finanzvermögen	-0.25		125.00			
3499.01	übriger Finanzaufwand	200.90		10.00		-20.13	
97	Rückverteilungen		238.65		600.00		414.35
971	Rückverteilungen aus CO2-Abgabe		238.65		600.00		414.35
9710	Rückverteilungen aus CO2-Abgabe		238.65		600.00		414.35
4699.10	Rückverteilung CO2-Abgabe		238.65		600.00		414.35
99	Nicht aufgeteilte Posten	434'604.53	148'185.96	218'510.00	146'220.00	163'159.68	
990	Nicht aufgeteilte Posten	174'042.10		153'095.00		153'091.98	
9900	Nicht aufgeteilte Posten	20'950.12					
3894.01	Einlage in finanzpolitische Reserve	20'950.12					
4894.01	Entnahme aus finanzpolitische Reserve						
9901	Abschreibung bestehendes Verwaltungsvermögen	153'091.98		153'095.00		153'091.98	
3300.90	Planmässige Abschreibungen übrige Sachanlagen	153'091.98		153'095.00		153'091.98	

Bezeichnung	Rechnung 2021		Budget 2021		Rechnung 2020	
	Aufwand	Ertrag	Aufwand	Ertrag	Aufwand	Ertrag
995 Neutrale Aufwendungen und Erträge	67'913.00	148'185.96	65'415.00	146'220.00		
9950 Neutrale Aufwendungen und Erträge	67'913.00	148'185.96	65'415.00	146'220.00		
3896.01 Einlage in Neubewertungsreserven	67'913.00		65'415.00			
4896.01 Entnahmen aus Neubewertungsreserven		148'185.96		146'220.00		
999 Abschluss	192'649.43				10'067.70	
9990 Abschluss	192'649.43				10'067.70	
9000.01 Ertragsüberschuss	192'649.43				10'067.70	
Total Aufwand/Ertrag	6'185'131.09	6'185'131.09	6'188'840.00	5'920'910.00	5'671'495.89	5'671'495.89
Ertragsüberschuss						
Aufwandüberschuss				267'930.00		
TOTAL	6'185'131.09	6'185'131.09	6'188'840.00	6'188'840.00	5'671'495.89	5'671'495.89

Bezeichnung	Rechnung 2021		Budget 2021		Rechnung 2020	
	Aufwand	Ertrag	Aufwand	Ertrag	Aufwand	Ertrag
3 Aufwand	5'854'804.17		6'110'465.00		5'582'660.29	
30 Personalaufwand	1'044'982.95		1'086'040.00		1'001'278.80	
300 Behörden und Kommissionen	53'274.40		69'395.00		54'288.25	
3000 Löhne, Tag- und Sitzungsgelder an Behörden und Komm.	28'400.00		28'400.00		28'400.00	
3001 Vergütungen an Behörden und Kommissionen	24'874.40		40'995.00		25'888.25	
301 Löhne des Verwaltungs- und Betriebspersonals	837'955.70		850'880.00		801'615.75	
3010 Löhne des Verwaltungs- und Betriebspersonals	837'955.70		850'880.00		801'615.75	
305 Arbeitgeberbeiträge	130'294.70		140'935.00		125'139.70	
3050 AG-Beiträge AHV, IV, EO, ALV, Verwaltungskosten	52'547.45		57'065.00		51'967.80	
3052 AG-Beiträge an andere Pensionskassen	41'676.45		43'750.00		36'336.35	
3053 AG-Beiträge an Unfallversicherungen	19'038.20		16'890.00		17'810.05	
3054 AG-Beiträge an Familienausgleichskasse	11'991.80		13'610.00		12'881.95	
3055 AG-Beiträge an Krankentaggeldversicherungen	5'040.80		9'620.00		6'143.55	
309 Übriger Personalaufwand	23'458.15		24'830.00		20'235.10	
3090 Aus- und Weiterbildung des Personals	21'414.75		24'330.00		20'127.40	
3091 Personalwerbung	2'043.40		500.00		107.70	
31 Sach- und übriger Betriebsaufwand	1'146'066.51		1'101'570.00		1'058'436.82	
310 Material - und Warenaufwand	240'218.57		233'730.00		197'904.76	
3100 Büromaterial	3'867.05		5'000.00		7'173.15	
3101 Betriebs-, Verbrauchsmaterial	162'909.93		148'700.00		121'682.04	
3102 Drucksachen, Publikationen	13'099.40		18'385.00		13'071.75	
3103 Fachliteratur, Zeitschriften	2'848.60		2'915.00		1'847.35	
3104 Lehrmittel	57'493.59		58'730.00		54'130.47	

Bezeichnung	Rechnung 2021		Budget 2021		Rechnung 2020	
	Aufwand	Ertrag	Aufwand	Ertrag	Aufwand	Ertrag
311 Nicht aktivierbare Anlagen	47'686.56		57'560.00		57'599.56	
3110 Büromaschinen und -geräte, Schulmobiliar	17'178.55		17'300.00		18'023.55	
3111 Maschinen, Geräte und Fahrzeuge	10'135.20		13'110.00		14'209.10	
3112 Kleider, Wäsche, Vorhänge	6'127.15		7'750.00		3'098.35	
3113 Hardware	13'626.66		18'700.00		21'280.01	
3119 Übrige nicht aktivierbare Anlagen	619.00		700.00		988.55	
312 Ver- und Entsorgung Liegenschaften VV	73'797.05		84'620.00		74'921.80	
3120 Ver- und Entsorgung Liegenschaften VV	73'797.05		84'620.00		74'921.80	
313 Dienstleistungen und Honorare	305'282.90		312'700.00		341'038.29	
3130 Dienstleistungen Dritter	197'563.24		201'300.00		221'057.29	
3131 Planungen und Projektierungen Dritter	306.75		4'500.00		18'873.85	
3132 Honorare externer Berater, Gutachter, Fachexperten	56'280.04		44'820.00		49'478.85	
3134 Sachversicherungsprämien	35'656.27		43'185.00		34'671.20	
3136 Honorare privatärztlicher Tätigkeit	7'293.80		8'585.00		8'946.20	
3137 Steuern und Abgaben	8'182.80		10'310.00		8'010.90	
314 Baulicher und betrieblicher Unterhalt	288'501.40		227'760.00		199'009.15	
3141 Unterhalt Strassen / Verkehrswege	179'948.85		146'200.00		119'816.80	
3143 Unterhalt Tiefbauten	61'372.50		45'230.00		51'284.70	
3144 Unterhalt Hochbauten	47'180.05		36'330.00		27'907.65	
315 Unterhalt Mobilien und immaterielle Anlagen	91'827.33		92'510.00		83'862.39	
3150 Unterhalt Büromaschinen und -geräte, Schulmobiliar	9'116.55		9'110.00		5'828.60	
3151 Unterh. Apparate, Maschinen, Geräte, Fahrzeuge, Werkzeuge	53'354.10		52'220.00		50'002.80	
3158 Unterhalt immaterielle Anlagen	28'346.83		30'280.00		28'030.99	
3159 Unterhalt übrige mobile Anlagen	1'009.85		900.00			
316 Mieten, Leasing, Pachten, Benutzungsgebühren	20'459.42		22'555.00		23'813.31	
3160 Miete und Pacht Liegenschaften	1'989.25		1'980.00		1'989.25	
3161 Mieten, Benützungskosten Anlagen	18'470.17		20'575.00		21'824.06	

Bezeichnung	Rechnung 2021		Budget 2021		Rechnung 2020	
	Aufwand	Ertrag	Aufwand	Ertrag	Aufwand	Ertrag
317 Spesenentschädigungen	19'192.70		24'760.00		19'567.20	
3170 Reisekosten und Spesen	8'159.90		10'350.00		5'427.35	
3171 Exkursionen, Schulreisen und Lager	11'032.80		14'410.00		14'139.85	
318 Werberichtigungen auf Forderungen	32'626.79		15'315.00		25'333.10	
3180 Werberichtigungen auf Forderungen	3'872.29					
3181 Tatsächliche Forderungsverluste	28'754.50		15'315.00		25'333.10	
319 Verschiedener Betriebsaufwand	26'473.79		30'060.00		35'387.26	
3199 Übriger Betriebsaufwand	26'473.79		30'060.00		35'387.26	
33 Abschreibungen Verwaltungsvermögen	307'643.55		336'535.00		316'216.33	
330 Abschreibungen Sachanlagen VV	283'348.24		302'835.00		283'735.80	
3300 Planmässige Abschreibungen Sachanlagen	283'348.24		302'835.00		283'735.80	
332 Abschreibungen Immaterielle Anlagen	24'295.31		33'700.00		32'480.53	
3320 Planmässige Abschreibungen immaterieller Anlagen	24'295.31		33'700.00		32'480.53	
34 Finanzaufwand	31'270.26		60'975.00		27'125.23	
340 Zinsaufwand	7'510.88		9'960.00		7'393.66	
3400 Verzinsung laufende Verbindlichkeiten			35.00			
3401 Verzinsung kurzfristige Finanzverbindlichkeiten	480.28		2'000.00		381.11	
3406 Verzinsung langfristige Finanzverbindlichkeiten	6'791.25		6'800.00		6'800.00	
3409 Übrige Passivzinsen	239.35		1'125.00		212.55	
341 Realisierte Kursverluste	-0.25		125.00			
3410 Realisierte Kursverluste auf Finanzanlagen FV	-0.25		125.00			
343 Liegenschaftenaufwand Finanzvermögen	21'741.68		40'880.00		16'586.65	
3430 Baulicher Unterhalt Liegenschaften FV	972.00		10'350.00		376.90	
3431 Nicht baulicher Unterhalt Liegenschaften FV	2'724.60		12'035.00		2'100.25	
3439 Übriger Liegenschaftenaufwand FV	18'045.08		18'495.00		14'109.50	

Bezeichnung	Rechnung 2021		Budget 2021		Rechnung 2020	
	Aufwand	Ertrag	Aufwand	Ertrag	Aufwand	Ertrag
344 Wertberichtigung Anlagen FV					160.00	
3441 Wertberichtigungen Sachanlagen FV					160.00	
349 Verschiedener Finanzaufwand	2'017.95		10'010.00		2'984.92	
3499 Übriger Finanzaufwand	2'017.95		10'010.00		2'984.92	
35 Einlagen in Fonds und Spezialfinanzierungen	148'212.00		155'055.00		153'766.40	
351 Einlagen in Fonds und Spezialfinanzierungen im EK	148'212.00		155'055.00		153'766.40	
3510 Einlagen in Spezialfinanzierungen des EK	148'212.00		155'055.00		153'766.40	
36 Transferaufwand	2'950'776.53		3'178'295.00		2'900'616.41	
361 Entschädigungen an Gemeinwesen	1'822'412.35		1'941'045.00		1'794'872.50	
3611 Entschädigungen an den Kanton	1'298'255.80		1'284'840.00		1'201'600.85	
3612 Entschädigungen an Gemeinden und Gemeindeverbände	524'156.55		656'205.00		593'271.65	
362 Finanz- und Lastenausgleich	296'536.00		299'205.00		303'194.00	
3621 Finanz- und Lastenausgleich an den Kanton	296'536.00		299'205.00		303'194.00	
363 Beiträge an Gemeinwesen und Dritte	830'993.80		878'495.00		801'715.53	
3631 Beiträge an den Kanton	488'858.00		517'335.00		491'039.00	
3632 Beiträge an Gemeinden und Gemeindeverbände	201'602.90		220'530.00		197'949.65	
3634 Beiträge an öffentliche Unternehmungen	17'383.20		17'870.00		16'946.10	
3635 Beiträge an private Unternehmungen	10'313.00		26'560.00		4'997.30	
3636 Beiträge an private Organ. ohne Erwerbszweck	109'988.05		89'800.00		86'918.98	
3637 Beiträge an private Haushalte	2'848.65		6'400.00		3'864.50	
364 Wertberichtigung Darlehen VV			4'000.00			
3640 Wertberichtigungen Darlehen VV			4'000.00			
366 Abschreibungen Investitionsbeiträge	834.38		750.00		834.38	
3660 Planmässige Abschreibung Investitionsbeiträge	834.38		750.00		834.38	

Bezeichnung	Rechnung 2021		Budget 2021		Rechnung 2020	
	Aufwand	Ertrag	Aufwand	Ertrag	Aufwand	Ertrag
369	Verschiedener Transferaufwand		54'800.00			
3690	Übriger Transferaufwand		54'800.00			
38	Ausserordentlicher Aufwand		86'245.00		20'802.15	
389	Einlagen in Eigenkapital		86'245.00		20'802.15	
3893	Einlagen in Vorfinanzierungen des EK		20'802.15		20'802.15	
3894	Einlagen in finanzpolitische Reserve		20'950.12			
3896	Einlagen in Neubewertungsreserven		67'913.00		65'415.00	
39	Interne Verrechnungen		105'750.00		104'418.15	
391	Interne Verrechnung von Dienstleistungen		84'505.00		83'177.30	
3910	Interne Verrechnung von Dienstleistungen		84'505.00		83'177.30	
394	Interne Verrechnung von kalk. Zinsen und Finanzaufwand		21'245.00		21'240.85	
3940	Interne Verrechnung von kalk. Zinsen und Finanzaufwand		21'240.85		21'240.85	
4	Ertrag		5'894'170.00		5'661'460.94	
40	Fiskalertrag		3'106'700.00		3'128'337.85	
400	Direkte Steuern natürliche Personen		2'754'890.00		2'754'714.80	
4000	Einkommenssteuern natürliche Personen		2'511'680.00		2'547'347.75	
4001	Vermögenssteuern natürliche Personen		232'710.00		192'107.65	
4002	Quellensteuern natürliche Personen		10'500.00		15'259.40	
401	Direkte Steuern juristische Personen		41'000.00		12'907.10	
4010	Gewinnsteuern juristische Personen		38'500.00		23'740.70	
4011	Kapitalsteuern juristische Personen		2'500.00		-10'833.60	
402	Übrige Direkte Steuern		302'060.00		351'615.95	
4021	Grundsteuern		228'000.00		229'405.20	
4022	Vermögensgewinnsteuern		50'000.00		121'070.25	

Bezeichnung	Rechnung 2021		Budget 2021		Rechnung 2020	
	Aufwand	Ertrag	Aufwand	Ertrag	Aufwand	Ertrag
4024 Erbschafts- und Schenkungssteuern		17'597.90		15'000.00		
4029 Eingang abgeschriebene Steuern		16'606.10		9'060.00		1'140.50
403 Besitz- und Aufwandsteuern		9'000.00		8'750.00		9'100.00
4033 Hundetaxen		9'000.00		8'750.00		9'100.00
41 Regalien und Konzessionen		75'333.00		73'500.00		71'005.00
412 Konzessionen		75'333.00		73'500.00		71'005.00
4120 Konzessionen		75'333.00		73'500.00		71'005.00
42 Entgelte		894'419.35		830'645.00		753'650.51
420 Ersatzabgaben		75'775.25		81'000.00		83'568.55
4200 Ersatzabgaben		75'775.25		81'000.00		83'568.55
421 Gebühren für Amtshandlungen		45'673.10		52'830.00		34'940.31
4210 Gebühren für Amtshandlungen		45'673.10		52'830.00		34'940.31
424 Benützungsgebühren und Dienstleistungen		533'864.30		462'075.00		407'049.70
4240 Benützungsgebühren und Dienstleistungen		533'864.30		462'075.00		407'049.70
425 Erlös aus Verkäufen		171'405.15		190'750.00		190'500.95
4250 Verkäufe		171'405.15		190'750.00		190'500.95
426 Rückerstattungen		67'701.55		42'990.00		37'891.00
4260 Rückerstattungen Dritter		67'701.55		42'990.00		37'891.00
427 Bussen				1'000.00		-300.00
4270 Bussen				1'000.00		-300.00

Bezeichnung	Rechnung 2021		Budget 2021		Rechnung 2020	
	Aufwand	Ertrag	Aufwand	Ertrag	Aufwand	Ertrag
44 Finanzertrag		98'440.04		106'255.00		207'112.46
440 Zinsertrag		7'525.84		12'650.00		11'126.15
4401 Zinsen Forderungen und Kontokorrente		7'302.84		11'600.00		10'929.15
4409 Übrige Zinsen von Finanzvermögen		223.00		1'050.00		197.00
443 Liegenschaftenertrag FV		75'872.00		75'820.00		75'816.00
4430 Pacht- und Mietzinse Liegenschaften FV		75'872.00		75'820.00		75'816.00
444 Wertberichtigung Anlagen FV						103'418.11
4443 Marktwertanpassungen Liegenschaften						103'418.11
447 Liegenschaftsertrag VV		15'042.20		17'785.00		16'752.20
4470 Pacht- und Mietzinse Liegenschaften VV		12'512.20		12'405.00		12'512.20
4472 Vergütung für Benützungen Liegenschaften VV		2'530.00		5'380.00		4'240.00
45 Entnahmen aus Fonds und Spezialfinanzierungen		38'841.01		33'355.00		41'281.68
451 Entnahmen aus Fonds und Spezialfinanzierungen im EK		38'841.01		33'355.00		41'281.68
4510 Entnahmen aus Spezialfinanzierungen des EK		38'841.01		33'355.00		41'281.68
46 Transferertrag		1'469'788.91		1'423'695.00		1'350'721.04
460 Ertragsanteile von Dritten		1'667.25				1'035.20
4600 Ertragsanteile vom Bund		1'667.25				1'035.20
461 Entschädigungen von Gemeinwesen		146'380.36		122'750.00		127'491.69
4611 Entschädigungen vom Kanton		54'214.41		7'850.00		21'747.34
4612 Entschädigungen von Gemeinden und -verbänden		92'165.95		114'900.00		105'744.35
462 Finanz- und Lastenausgleich		1'251'221.00		1'228'295.00		1'152'801.00
4621 Finanz- und Lastenausgleich vom Kanton		670'194.00		653'700.00		612'331.00
4622 Finanz- und Lastenausgleich von Gemeinden und -verbänden		581'027.00		574'595.00		540'470.00

Bezeichnung	Rechnung 2021		Budget 2021		Rechnung 2020	
	Aufwand	Ertrag	Aufwand	Ertrag	Aufwand	Ertrag
463 Beiträge von Gemeinwesen und Dritten		70'281.65		72'050.00		68'978.80
4631 Beiträge vom Kanton		59'581.65		61'850.00		58'778.80
4632 Beiträge von Gemeinden und Gemeindeverbänden		3'000.00		3'000.00		3'000.00
4635 Beiträge von privaten Unternehmungen		7'700.00		7'200.00		7'200.00
469 Verschiedener Transferertrag		238.65		600.00		414.35
4699 Rückverteilungen		238.65		600.00		414.35
48 Ausserordentlicher Ertrag		157'456.46		214'270.00		4'934.25
489 Entnahmen aus Eigenkapital		157'456.46		214'270.00		4'934.25
4893 Entnahmen aus Vorfinanzierungen des EK		9'270.50		68'050.00		4'774.25
4894 Entnahmen aus finanzpolitisch e Reserve						
4896 Entnahmen aus Neubewertungsreserven		148'185.96		146'220.00		160.00
49 Interne Verrechnungen		116'187.10		105'750.00		104'418.15
491 Interne Verrechnung von Dienstleistungen		94'946.25		84'505.00		83'177.30
4910 Interne Verrechnung von Dienstleistungen		94'946.25		84'505.00		83'177.30
494 Interne Verrechnung von kalk. Zinsen und Finanzaufwand		21'240.85		21'245.00		21'240.85
4940 Interne Verrechnung von kalk. Zinsen und Finanzaufwand		21'240.85		21'245.00		21'240.85
9 Abschlusskonten	137'677.49	22'046.02	78'375.00	26'740.00	78'767.90	10'034.95
90 Abschluss Erfolgsrechnung	137'677.49	22'046.02	78'375.00	26'740.00	78'767.90	10'034.95
900 Abschluss Erfolgsrechnung	137'677.49	22'046.02	78'375.00	26'740.00	78'767.90	10'034.95
9010 Abschluss Spezialfinanzierungen, Ertragsüberschuss	137'677.49		78'375.00		78'767.90	
9011 Abschluss Spezialfinanzierungen, Aufwandüberschuss		22'046.02		26'740.00		10'034.95

Bezeichnung	Rechnung 2021		Budget 2021		Rechnung 2020	
	Aufwand	Ertrag	Aufwand	Ertrag	Aufwand	Ertrag
Total Aufwand/Ertrag	5'992'481.66	6'185'131.09	6'188'840.00	5'920'910.00	5'661'428.19	5'671'495.89
Ertragsüberschuss	192'649.43				10'067.70	
Aufwandüberschuss				267'930.00		
TOTAL	6'185'131.09	6'185'131.09	6'188'840.00	6'188'840.00	5'671'495.89	5'671'495.89

Bezeichnung	Rechnung 2021		Budget 2021		Rechnung 2020	
	Ausgaben	Einnahmen	Ausgaben	Einnahmen	Ausgaben	Einnahmen
0	Allgemeine Verwaltung		50'000.00			
02	Allgemeine Dienste		50'000.00			
022	Allgemeine Dienste, übrige		50'000.00			
0220	Allgemeine Dienste, übrige		50'000.00			
5200.01	Ersatz Informatik Hardware / Software Verwaltung		50'000.00			
1	Öffentliche Ordnung und Sicherheit, Verteidigung		20'504.60	21'000.00	97'137.20	
15	Feuerwehr		20'504.60	21'000.00	97'137.20	
150	Feuerwehr		20'504.60	21'000.00	97'137.20	
1500	Feuerwehr		20'504.60	21'000.00	97'137.20	
5040.03	Löschwassereinrichtung Rottmatthaldden				97'137.20	
5060.03	Schlauchauslegefahrzeug				97'137.20	
5060.04	Funkgeräte		20'504.60	21'000.00		
6310.01	Investitionsbeiträge von Kantonen und Konkordaten					
2	Bildung		5'286.86	53'000.00	117'436.60	
21	Obligatorische Schule		5'286.86	53'000.00	117'436.60	
212	Primarstufe		5'286.86	23'000.00		
2120	Primarstufe		5'286.86	23'000.00		
5060.01	Mobiliar Werke (FPAG)		5'286.86	23'000.00		
213	Oberstufe				45'998.85	
2130	Oberstufe				45'998.85	
5200.01	Schule Heimiswil ICT Anlage				45'998.85	

Bezeichnung	Rechnung 2021		Budget 2021		Rechnung 2020	
	Ausgaben	Einnahmen	Ausgaben	Einnahmen	Ausgaben	Einnahmen
217 Schulliegenschaften			30'000.00		71'437.75	
2170 Schulliegenschaften			30'000.00		71'437.75	
5040.02 Schulhaus Kaltacker 316 Innenrenovation					52'758.40	
5040.03 Turnhalle Kirchmatte, Sanierung					18'679.35	
5040.05 Umbau Lagerraum Geschirrgemeinschaft			30'000.00			
6 Verkehr und Nachrichtenübermittlung	208'021.00	11'861.00	300'000.00	79'800.00	124'629.30	
61 Strassenverkehr	208'021.00	11'861.00	300'000.00	79'800.00	124'629.30	
615 Gemeindestrassen	208'021.00	11'861.00	300'000.00	79'800.00	124'629.30	
6150 Gemeindestrassen	208'021.00	11'861.00	300'000.00	79'800.00	124'629.30	
5010.02 Gemeindestrassen, Belagseinbau Linden-Egg		305.50				
5010.07 Gemeindestrassen, Sanierung Bühlstasse + Neubau Trottoir	26'977.05		110'000.00			
5010.08 Gemeindestrassen, Sanierung Buuchi (Rinderbach-Lindeneegg)					591.90	
5010.11 Sanierung Gutisberg Rutschweid	39'233.65		60'000.00			
5010.12 Sanierung Gutisberg-Neuhaus	23'729.85		50'000.00			
5010.13 Sanierung Wirtenmoos					43'278.95	
5010.14 Sanierung Scheuer					49'896.10	
5010.15 Sanierung Hub					20'053.85	
5010.16 Belagseinbau Eichweg-Hübli						
5010.17 Belagsanierung Kaltacker (Hirschen-Luegstrasse)						
5010.18 Sanierung Rotenbaumegg, Leematt						
5010.19 Gemeindestrasse, Unwetterschäden	67'344.20					
5010.20 Gemeindestrassen, Sanierung Gutisberg (Zurflüh)	30'081.95					
5040.02 Werkhof - Umbau Garderobe	20'348.80		30'000.00		10'808.50	
5060.01 Ersatz PW			50'000.00			
6110.01 Rückerstattungen Dritter für Investitionen in Strassen		11'861.00		25'000.00		
6370.01 Investitionsbeiträge SF				54'800.00		

Bezeichnung	Rechnung 2021		Budget 2021		Rechnung 2020	
	Ausgaben	Einnahmen	Ausgaben	Einnahmen	Ausgaben	Einnahmen
7 Umweltschutz und Raumordnung	310'423.20		530'000.00	80'000.00	262'591.85	61'749.00
71 Wasserversorgung	266'209.15		530'000.00		730.00	
710 Wasserversorgung	266'209.15		530'000.00		730.00	
7101 Wasserwerk (Gemeindebetrieb)	266'209.15		530'000.00		730.00	
5031.04 Druckwasserleitung Mühleareal						
5031.05 Erweiterung Verbindungsleitung Kehr-Linden	265'159.15		370'000.00		730.00	
5031.06 Erschliessungsleitung Schindelberg (nicht bebuchen)			160'000.00			
5031.08 Niederdorf, Brennerei Kramer Druckwasserleitung						
5031.09 Wasserversorgung, Sanierung WL Kipf						
5031.10 Sanierung Wasserfassung Egg						
5291.01 Wasserversorgung GWP	1'050.00					
72 Abwasserentsorgung	15'635.00			80'000.00	246'471.35	61'749.00
720 Abwasserentsorgung	15'635.00			80'000.00	246'471.35	61'749.00
7201 Abwasserbeseitigung (Gemeindebetrieb)	15'635.00			80'000.00	246'471.35	61'749.00
5032.01 Abwassersanierung Brügglen- Ferrenberg					31'147.60	
5032.03 Sanierung Leitungen + Schächte GEP Paket 1					6'727.15	
5032.04 Sanierung Wil	15'635.00				205'896.60	
5620.01 Investitionsbeitrag "Einbau Klärschlammwässerung"					2'700.00	
6310.01 Beiträge Abwassersanierungen				80'000.00		61'749.00
74 Verbauungen	12'008.40					
741 Gewässerverbauungen	12'008.40					
7410 Gewässerverbauungen	12'008.40					
5020.02 Gewässerbau, Unwetterschäden Teil 1	12'008.40					
5020.03 Gewässerbau, Unwetterschäden Teil 2						

Bezeichnung	Rechnung 2021		Budget 2021		Rechnung 2020	
	Ausgaben	Einnahmen	Ausgaben	Einnahmen	Ausgaben	Einnahmen
77	Übriger Umweltschutz				466.25	
771	Friedhof und Bestattung				466.25	
7710	Friedhof und Bestattung				466.25	
5010.02	Friedhof, Zukunftsgestaltung Teilbereich 2				466.25	
79	Raumordnung	16'570.65			14'924.25	
790	Raumordnung	16'570.65			14'924.25	
7900	Raumordnung	16'570.65			14'924.25	
5290.01	Ortsplanung	16'570.65			14'924.25	
8	Volkswirtschaft		60'000.00			
87	Brennstoffe und Energie		60'000.00			
879	Energie, übriges		60'000.00			
8791	Fernwärmebetrieb, übriges (Gemeindebetrieb)		60'000.00			
5290.01	Wärmeverbund		60'000.00			
9	Finanzen	71'587.65	603'962.31		98'589.00	638'634.95
96	Liegenschaften des Finanzvermögens	59'726.65				
963	Liegenschaften des Finanzvermögens	59'726.65				
9630	Liegenschaften des Finanzvermögens	59'726.65				
5040.04	Sanierung Badezimmer, Kaltacker 315	59'726.65				

Bezeichnung	Rechnung 2021		Budget 2021		Rechnung 2020	
	Ausgaben	Einnahmen	Ausgaben	Einnahmen	Ausgaben	Einnahmen
99 Nicht aufgeteilte Posten	11'861.00	603'962.31			98'589.00	638'634.95
999 Abschluss	11'861.00	603'962.31			98'589.00	638'634.95
9990 Abschluss	11'861.00	603'962.31			98'589.00	638'634.95
5900.01 Passivierte Einnahmen	11'861.00				98'589.00	
6900.01 Aktivierte Ausgaben		603'962.31				638'634.95
Total Aufwand/Ertrag	615'823.31	615'823.31	1'014'000.00	159'800.00	700'383.95	700'383.95
Ertragsüberschuss						
Aufwandüberschuss				854'200.00		
TOTAL	615'823.31	615'823.31	1'014'000.00	1'014'000.00	700'383.95	700'383.95

Bezeichnung	Rechnung 2021		Budget 2021		Rechnung 2020	
	Ausgaben	Einnahmen	Ausgaben	Einnahmen	Ausgaben	Einnahmen
5	Investitionsausgaben	615'823.31		1'014'000.00		700'383.95
50	Sachanlagen	586'341.66		904'000.00		538'171.85
501	Strassen / Verkehrswege	187'672.20		220'000.00		114'287.05
5010	Strassen / Verkehrswege	187'672.20		220'000.00		114'287.05
502	Wasserbau	12'008.40				
5020	Wasserbau	12'008.40				
503	Tiefbauten	280'794.15		530'000.00		244'501.35
5031	Tiefbauten Wasserversorgung	265'159.15		530'000.00		730.00
5032	Tiefbauten Abwasserbeseitig.	15'635.00				243'771.35
504	Hochbauten	80'075.45		60'000.00		82'246.25
5040	Hochbauten	80'075.45		60'000.00		82'246.25
506	Mobilien	25'791.46		94'000.00		97'137.20
5060	Mobilien	25'791.46		94'000.00		97'137.20
52	Immaterielle Anlagen	17'620.65		110'000.00		60'923.10
520	Software	1'050.00		50'000.00		45'998.85
5200	Software	1'050.00		50'000.00		45'998.85
529	Übrige immaterielle Anlagen	16'570.65		60'000.00		14'924.25
5290	Übrige immaterielle Anlagen	16'570.65		60'000.00		14'924.25

Bezeichnung	Rechnung 2021		Budget 2021		Rechnung 2020	
	Ausgaben	Einnahmen	Ausgaben	Einnahmen	Ausgaben	Einnahmen
56 Investitionsbeiträge					2'700.00	
562 Investitionsbeiträge an Gemeinden und -verbände					2'700.00	
5620 Investitionsbeiträge an Gemeinden und -verbänden					2'700.00	
59 Übertrag an Bilanz	11'861.00				98'589.00	
590 Passivierungen	11'861.00				98'589.00	
5900 Passivierte Einnahmen	11'861.00				98'589.00	
6 Investitionseinnahmen		615'823.31		159'800.00		700'383.95
61 Rückerstattungen Investit. auf Rechnung Dritter		11'861.00		25'000.00		
611 Rückerst. Invest. auf Rechn. Dritter Strassen / VW		11'861.00		25'000.00		
6110 Rückerst. Invest. auf Rechn. Dritter Strassen / VW		11'861.00		25'000.00		
63 Investitionsbeiträge				134'800.00		61'749.00
631 Investitionsbeiträge vom Kanton				80'000.00		61'749.00
6310 Investitionsbeiträge vom Kanton				80'000.00		61'749.00
637 Investitionsbeiträge von privaten Haushalten				54'800.00		
6370 Investitionsbeiträge von privaten Haushalten				54'800.00		
69 Übertrag an Bilanz		603'962.31				638'634.95
690 Aktivierungen		603'962.31				638'634.95
6900 Aktivierte Ausgaben		603'962.31				638'634.95

Bezeichnung	Rechnung 2021		Budget 2021		Rechnung 2020	
	Ausgaben	Einnahmen	Ausgaben	Einnahmen	Ausgaben	Einnahmen
Total Aufwand/Ertrag	615'823.31	615'823.31	1'014'000.00	159'800.00	700'383.95	700'383.95
Ertragsüberschuss						
Aufwandüberschuss				854'200.00		
TOTAL	615'823.31	615'823.31	1'014'000.00	1'014'000.00	700'383.95	700'383.95